



# aktüel

YTONG Kurumsal İletişim Yayınıdır

Agustos 2019, Sayı 50



SANCAKTEPE İŞİTME VE KONUŞMA  
ENGELLİLER EĞİTİM VE REHABİLİTASYON MERKEZİ

## BURADA EKSİK YA DA FARKLI HİSSETMİYORLAR

OKUL MİMARİSİNİN  
ÖĞRENCİLER  
ÜZERİNDEKİ ETKİLERİ

**kent ve yaşam**  
KENTLERİMİZDEN ÖRNEK  
OLACAK KAMUSAL MEKÂN  
TASARIMLARI

**YTONG YÖNETİM MERKEZİ**  
LEED GOLD SERTİFİKASI ALDI



/TurkYtong

Alevlere geit vermeyen

# YTONG YANGIN DUVARI!

Ytong, sanayi yapılarını güvenli yangın çözümleriyle buluşturuyor. Ytong Yangın Duvarı, üstün yapısıyla yangına dayanır, ısı geişini engeller, yangının ilerleyip yayılmasını önler.



[www.ytong.com.tr](http://www.ytong.com.tr)

  
A1 Sınıfı  
Hiç Yanmaz

**YTONG®**





**GÖKHAN EREL**  
Türk Ytong Genel Müdürü

# başyazı

## Değerli Ytong Dostları,

Yazıma, sizlere gururla duyurabileceğim bir haberle başlamak istiyorum. Çevre dostu ürünlerimiz ve sürdürülebilir yapılaşma konusundaki öncü çalışmalarımıza bir yenisini daha ekledik. Geçtiğimiz yıl taşındığımız Ytong Yönetim Merkezimiz, tasarımında ve inşaatında uygulanan sürdürülebilir çözümler ile Amerikan Yeşil Binalar Konseyi (USGBC) tarafından verilen "LEED Gold" sertifikasını almaya hak kazandı.

Türk Ytong olarak tüm yeni yatırımlarımızı yeşil bina kriterlerinde inşa ederek sertifikalandırıyor ve bu alanda örnek olmayı hedefliyoruz. Bu alanda birçok öncü çalışma yaptık. Kısaca özetlemek gerekirse; 2011 yılında Türkiye'nin ürünlerine çevre etiketi (EPD) alan ilk markası olduk. 2015 yılında İstanbul-Çatalca'da kurduğumuz yeni üretim tesisini yeşil bina standartlarında inşa ederek BREEAM sertifikası aldık ve dünyanın ilk ve tek yeşil bina sertifikalı Ytong üretim tesisini ülkemize kazandırdık. Kocaeli-Dilovası'nda üretime başlayan yeni üretim tesisimizin de BREEAM sertifikalandırma sürecinde olduğunu bu vesile ile aktarmak isterim.

Geleceğin dünyasını önemseyerek attığımız tüm bu adımların ülkemize ve Ytong ailesine hayırlı olmasını diliyor, birlikte imza atacağımız daha nice yeni başarılar diliyorum.

Saygı ve selamlarımla



## YTONG AKTÜEL

TÜRK YTONG SANAYİ A.Ş.'NİN  
ÜCRETSİZ YAYINIDIR.

## YAYIN KURULU

F. Fethi Hinginar, Gökhan Erel,  
Tolga Öztoprak, Lebriz Akdeniz, Eda Uzun

## ADRES

Türk YTONG Sanayi A.Ş.  
Aydınevler Mh. Gökçe Sk. No:3 Maltepe  
34854 İstanbul  
Tel: 0216 396 66 00  
Faks: 0216 396 19 61  
bilgi@ytong.com.tr - www.ytong.com.tr

İÇERİK, TASARIM VE  
YAYINA HAZIRLIK

Grapido Yayıncılık ve İletişim Hizmetleri  
Libadiye Cad. Hümayun Sok. No:3/5 Daire:1  
Ataşehir, İSTANBUL Tel: 0216 291 2520

## KAPAK GÖRSELİ

LOT Studio Erkan Akan - Sancaktepe İşitme ve  
Konuşma Engelliler Eğitim  
ve Rehabilitasyon Merkezi Projesinden  
Bir Görsel.

## BASKI

Kültür Sanat Basımevi Rek. ve Org. San. Tic. Ltd.  
Şti. Litros Yolu 2. Matbaacılar Sitesi ZB7-ZB11  
Topkapı-Zeytinburnu/İSTANBUL  
Tel: 0212 674 00 21  
Fax: 0212 674 00 61

## YAYIN TÜRÜ

Yerel Süreli - Üç ayda bir yayınlanır.

Dergide yayınlanan yazı ve fotoğrafların yayıncı izni  
alınmadan ve kaynak belirtmeden kısmen veya tamamı  
alınmaz.

Kişisel verilerinizin işlenmesi ile ilgili  
olarak 6698 Sayılı Kişisel Verilerin  
Korunması Kanunu kapsamındaki  
haklarınıza ve detaylı bilgiye  
www.ytong.com.tr adresinden  
veya QR kod ile ulaşabilir, dilediğiniz  
zaman ytongkvk@ytong.com.tr  
adresimize e-mail atarak dağıtım  
ağından ayrılabilirsiniz.



4  
GÜNCEL

Ytong Yönetim Merkezi  
LEED GOLD  
Sertifikası aldı

YTONG YÖNETİM MERKEZİ  
LEED GOLD SERTİFİKASI ALDI



5  
GÜNCEL

"DÜŞÜNCELER / İŞLER" OKUYUCU İLE BULUŞTU



8  
GÜNCEL

YTONG CEPLİ ASMOLEN BLOKLARI



10

MİMAR SÖYLEŞİ  
ERKAN AKAN - LOT STUDIO



14

YTONG'LA PROJELER  
SANCaktepe İŞİTME VE KONUŞMA ENGELLİLER  
EĞİTİM VE REHABİLİTASYON MERKEZİ PROJESİ



16

YTONG'LA PROJELER  
EN İYİ SÜRDÜRÜLEBİLİR KONUT  
PROJESİ: HEP İSTANBUL



20

MEKÂN VE YTONG  
OKUL MİMARİSİNİN ÖĞRENCİLER  
ÜZERİNDEKİ ETKİSİ



24

YTONG'LA PROJELER  
PRAG'DA ÖZEL BİR PROJEDE YTONG  
VE MULTİPOR ÇÖZÜMLERİ



26

KENT VE YAŞAM  
KENTLERİMİZDEN ÖRNEK OLACAK  
KAMUSAL MEKÂN TASARIMLARI



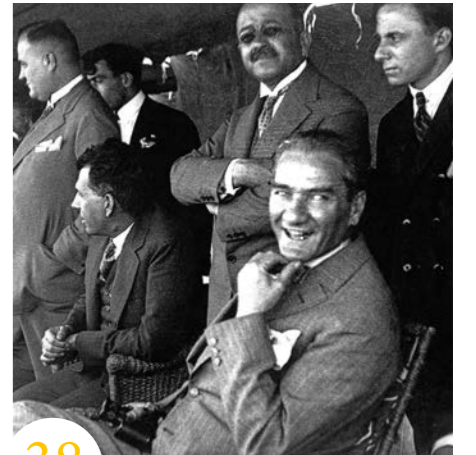
30

EKOLOJİ VE ÇEVRE  
AŞIRI SICAKLARDAN NASIL  
KORUNURUZ?



36

SEKTÖR - RAPOR



38

AJANDA



# YTONG YÖNETİM MERKEZİ LEED GOLD SERTİFİKASI ALDI

Türk Ytong'un yeni yönetim merkezi binası Amerikan Yeşil Binalar Konseyi (USGBC) tarafından verilen "LEED Gold" sertifikasını almaya hak kazandı.



**S**ürdürülebilir yapılaşma konusunda yaptığı öncü çalışmalarla tanınan Türk Ytong'un Yönetim Merkezi Binası, Amerikan Yeşil Binalar Konseyi (USGBC) tarafından verilen "LEED Gold" sertifikasını almaya hak kazandı.

Çevre dostu ürünleri ve üretim teknolojisiyle, ülkemizde sürdürülebilir yapılaşmayı destekleyen ve yeşil binalara katkı sağlayan Ytong, tüm yeni yatırımlarını yeşil bina kriterlerinde inşa ederek sertifikalandırıyor ve bu alanda örnek çalışmalar yürütüyor.

İstanbul Maltepe'de bulunan Ytong Yönetim Merkezi, yapılaşmanın çevreye olumsuz etkilerinin önlenmesi hedefiyle LEED kriterlerine uyum sağlanarak tasarlandı ve inşa edildi. Uygulanan stratejiler ve kullanılan sistemler ile bina işletim giderleri azaltılırken, bina kullanıcılarının konforu artırıldı, enerji ve su tasarrufu sağlanarak giderler düşürüldü.

LEED (Enerji ve Çevre Dostu Tasarımda Liderlik) olarak adlandırılan sertifika sistemi, binalarda tasarım, inşaat ve sonrasındaki operasyonel çözümler konusunda standartları bulunan, uluslararası bir sertifikasyon sistemi olarak tanımlanıyor. Sistem, USGBC (ABD Yeşil Bina Konseyi) tarafından yönetilip geliştiriliyor.

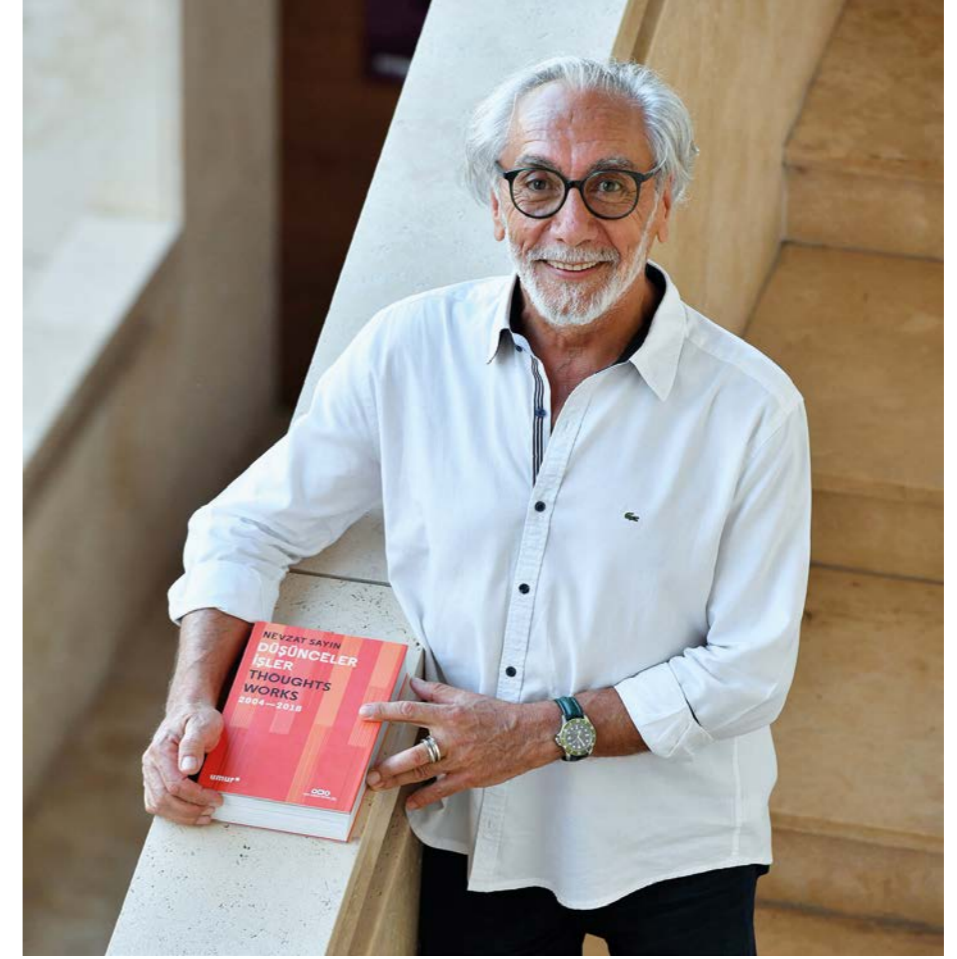
**LEED Sistemi kapsamında Ytong Yönetim Merkezi'nde uygulanan sürdürülebilir stratejiler ve çözümlerden başlıcaları şunlardır:**

Toplu taşıma imkânlarına yakın bir noktada yer seçilerek, bireysel araç kullanımı azaltıldı, bisiklet kullanımı ve araç paylaşımı gibi diğer alternatif seçenekleri teşvik edici imkânlar sayesinde ulaşım kaynaklı karbon emisyonları düşürüldü. Binada enerji harcayan tüm sistemlerde, enerji verimliliğine önem verildi. Kullanılan verimli ve ileri teknoloji ürünü su armatürleri ile su tüketiminde

%40'ın üzerinde tasarruf hedeflendi. Binada atık geri dönüşüm noktaları oluşturuldu. "Çevresel Ürün Beyanı" yani EPD belgesine sahip malzemeler kullanılarak, üretim safhasından itibaren çevreye etkisi azaltılmış ürünler tercih edildi.

Isıtma ve aydınlatma sistemlerinde bireysel kontrole önem verilerek hem enerji tasarrufu hem de iç yaşam kalitesinin artırılması hedeflendi. Havalandırma, temiz hava ve iç mekân termal konfor tasarımı konularında yapılan uygulamalarla kullanıcıların sağlıklı ve konforlu bir ortamda yaşamaları sağlandı.

Yapı malzemeleri sektörünün lider kuruluşu Türk Ytong'un yeşil bina ve sürdürülebilir yapılaşma konusunda birçok öncü çalışması bulunuyor: 2011 yılında ürünlerine çevre etiketi (EPD) alarak Türkiye'de bir ilki gerçekleştiren Türk Ytong, 2015 yılında İstanbul-Çatalca'da kurduğu fabrikasına BREEAM sertifikası alarak dünyanın ilk ve tek yeşil bina sertifikalı Ytong üretim tesisini açmıştı. Kocaeli-Dilovası'nda geçtiğimiz Eylül ayında üretime başlayan yeni Ytong üretim tesisinin de BREEAM sertifikalandırma süreci devam ediyor.\*



## "DÜŞÜNCELER / İŞLER" OKUYUCU İLE BULUŞTU

Nevzat Sayın'ın Yapı Kredi Yayınları'ndan çıkan yeni kitabı "Düşünceler/İşler", 29 Mayıs 2019 tarihinde Yapı Kredi Kültür Sanat'ta düzenlenen etkinlik ile tanıtıldı.

**T**ürkiye modern mimarlık tarihinin kurucu mimarları arasında yer alan Nevzat Sayın'ın son on beş yıllık üretiminin arşivi niteliğindeki "Düşünceler/İşler" isimli yeni kitabı düzenlenen etkinlikle tanıtıldı.

Nevzat Sayın'ın Yapı Kredi Yayınları'ndan çıkan yeni kitabı "Düşünceler/İşler", 29 Mayıs 2019 tarihinde Yapı Kredi Kültür Sanat'ta düzenlenen etkinlik ile tanıtıldı. Kitap; 2004'ten bu yana Nevzat Sayın'ın mimarlık yaz okulları, konferanslar, jüriler, yazılar, atölye çalışmaları paralelinde sürdürdüğü mimarlık üretimlerini derleyen bir

arşiv niteliğinde. Mimarın, kütle, topografya ve programın kurduğu ilişki ile biçimlenmiş, "mimarlığın temel meselesi" olan etkileyici bir atmosferin peşindeki projeleri; kitapta eskizler, teknik çizimler, fotoğraflar ve metinlerle desteklenerek okuyucuya aktarılıyor.

Tansel Korkmaz editörlüğünde 2004 senesinde Yapı Kredi Yayınları tarafından yayımlanan "Düşler, Düşünceler, İşler" in devamı niteliğindeki bu kitap, Nevzat Sayın'ın "yaşamsal uğraş" olarak adlandırdığı mimarlık üretimlerinin yanı sıra, kurmaca işlerini ve düşünce biçimini de açığa çıkarıyor.

Mimarlık, kültür ve sanat dünyası temsilcilerinin katılımıyla gerçekleşen etkinlikte, "mimari yayınlar" üzerine değerlendirmeleri içeren bir de söyleşi düzenlendi. Nevzat Sayın moderatörlüğündeki söyleşiye, Tansel Korkmaz ve İhsan Bilgin konuşmacı olarak katıldı. Söyleşinin ardından Nevzat Sayın kitabını imzaladı.

Türk Ytong'un katkılarıyla, Yapı Kredi Yayınları ev sahipliğinde düzenlenen etkinlik, geniş bir katılımıyla gerçekleşti.\*



# Yalnızca Koşarak Bir Gencin Hayatını Değiştirebileceğinizi Biliyor musunuz? Okumak İsteyen 500 Gencimiz İçin Siz de Bir Işık Yakın!

Adımlarım  
Çağdaş Yaşam  
İçin!

## 41. İSTANBUL MARATONU / 3 Kasım 2019



Ayrıntılı Bilgi ve İletişim : [www.maraton.istanbul](http://www.maraton.istanbul) [adimadim@cydd.org.tr](mailto:adimadim@cydd.org.tr) / 0212 252 44 33 (116)



CagdasYasamDD

### ÇATI USTALARI YARIŞTI

Çatı sektörünün gelişmesi ve kalifiye iş gücünün artması için kapsamlı çalışmalar yürüten Çatı Sanayici ve İş Adamları Derneği ÇATIDER'in düzenlediği "2. Ulusal Çatıcılar Yarışması"nda sektörün en iyi çatı ustaları ödülleri aldı. 22 Haziran 2019'da, İstanbul Yapı Fuarı kapsamında TÜYAP Beylikdüzü'nde gerçekleşen etkinlikte toplam 13 takım mücadele etti. Yarışmada ekipler, belirli bir zaman diliminde, en kaliteli uygulamayı, iş güvenliği ve alan temizliğine en uygun şekilde hareket ederek tamamlamaya çalıştı. Türk Ytong'un da destekçileri arasında yer aldığı yarışmada ekipler, Ytong Çatı Plağı ile oluşturulan çatı maketi üzerine uygulamalar gerçekleştirdi.

Bu yıl ikinci kez düzenlenen yarışma ile ÇATIDER, Türkiye'de bina çatılarının doğru malzemelerle, yetkin uygulamacılarla, standartlara ve iş güvenliği kurallarına uygun olarak oluşturulmasına dikkat çekmeyi amaçlıyor.

### PUPA 3.0 ATÖLYESİ SPONSORU OLDUK

Ytong olarak sponsorları arasında olduğumuz, Gebze Teknik Üniversitesi Mimarlık ve Tasarım Kulübü (MİTA), Haziran ayında bu yıl üçüncüsünü düzenledikleri PUPA 3.0 atölyesini gerçekleştirdi.

Tüm dönem boyunca PUPA3.0 atölye serisi için fakülte ve çevresindeki fabrikalardan toplanan atık malzemeler, bu yıl ÇÖP teması ile 9 farklı atölyenin odak noktası olup yerinde / yeniden üretilmeye dönüştü.



### ÇATALCA FABRİKA ZİYARETİ

İstanbul Bilgi Üniversitesi, İnşaat Mühendisliği Kulüp üyeleri Çatalca Fabrikamızı ziyaret ederek üretim sürecimizi yakından inceleme fırsatı buldu.



kısa...kısa...



# ASMOLEN DÖŞEMELERDE YTONG KOLAYLIĞI

Ytong Cepli Asmolen Blokları, asmolen döşeme uygulamalarında gerekli tüm ihtiyaçlara cevap verirken, sağladığı ses ve ısı yalıtımı sayesinde inşaatlarda fark yaratıyor.



MİNERAL BAZLI,  
YANMAYAN VE MASİF  
BİR ÜRÜN OLAN YTONG  
CEPLİ ASMOLEN,  
YAPILARDA ISI YALITIMI  
VE ENERJİ TASARRUFU  
PERFORMANSINI  
ARTIRIR AYNI ZAMANDA  
SES YALITIMI YAPAR  
VE DOLAYISIYLA YAPI  
KONFORUNU ARTIRIR.



Ytong Cepli Asmolen Blokları ile asmolen döşeme uygulamalarında hafifliği, uygulama kolaylığı ve yalıtım avantajı bir arada sunulur. Asmolen uygulamalarında en çok ihtiyaç duyulan malzeme hafifliği ihtiyacını karşılayan ve bu özelliğiyle uygulamada hız kazandıran Ytong Cepli Asmolen Blokları, fire vermeden şekillendirilebilir yapısı sayesinde inşaatlarda ekonomi sağlar. Cepli Hafif Asmolen, diğer Ytong ürünleri gibi hafif, depreme dayanıklı ve ekonomik inşaatların üretilmesine olanak sağlar.

## Ekonomik ve Estetik Çözüm

Mineral bazlı, yanmayan ve masif bir ürün olan Ytong Cepli Asmolen, yapılarda ısı yalıtımı ve enerji tasarrufu performansını artırır aynı zamanda ses yalıtımı yapar dolayısıyla yapı konforunu artırır. Kolayca kesilebilen yapısı nedeniyle uygulamada fire oluşturmaz. Boşluksuz yapısı nedeniyle içine beton dolmayan Cepli Asmolen, döşemelerde %15'e varan beton tasarrufu sağlamaktadır.

Döşeme kolaylığı sağlayan cepli ve hafif yapısının yanı sıra düz yüzeyler ve estetik bir görünüm elde etme fırsatı sunan Ytong ile sıva uygulamalarında da yüzde 30-40 oranında tasarruf elde edilir.

## Verimli ve Güvenli

A1 sınıfı hiç yanmaz özellikteki Ytong Cepli Asmolenler, Yangın Yönetmeliğine uygun, güvenli yaşam alanları oluşturulmasına da olanak veriyor.

Asmolen uygulamalarında sıklıkla sorun oluşturan avize gibi ağırlıkların tavana montajı işi Ytong'da kolaylıkla çözülebilir. İnşaat verimliliğini büyük oranda etkileyen şantiyedeki bedensel işlerin kolaylaşmasına hafif yapısı ve uygulama kolaylığı ile katkıda bulunan Ytong Cepli Asmolen Blokları, bu sayede çalışanların motivasyonunu ve iş kapasitesini de artırır. ✨

[www.ytong.com.tr](http://www.ytong.com.tr)





# Malzemenin doğallığı projeye hissiyat katıyor...

Bir çatının yeşillenmesi, ahşabın renk değiştirmesi bize oradaki yaşanmışlığı ifade ediyor. Bu yüzden doğal malzeme kullanarak bu sonuçları görmeyi çok fazla tercih etmeye çalışıyoruz. Projeye ayrı bir hissiyat katan özellikler.



ERKAN AKAN



Sancaktepe İşitme ve Konuşma Engelliler Eğitim ve Rehabilitasyon Merkezi İnşaat aşamasından bir görsel

## Öncelikle biraz sizi ve LOT Mimarlık'ı tanıyalım...

Dokuz Eylül Üniversitesi Mimarlık Bölümü mezunuyum. Sonrasında İTÜ'de yüksek lisansımı tamamladım. Mezuniyetten kısa bir süre sonra 2013 yılında 11 girişimci arkadaşımınla beraber LOT Studio'yu kurduk. Ancak, kurduğumuz şey bildiğimiz anlamda bir ofis değildi. Çoğulcu bir yaklaşımı benimseyen ve ismini de bu minvalde "A lot of" tan alan bir üretim yeri. LOT'un uzun bir hikayesi var aslında. Biz tam olarak bir mimarlık ofisi değil, mimarlık dışında da insanların içinde var olduğu, bir üretim platformu kurmayı hedefledik. Amacımız hiçbir zaman sadece mimarlık olmadı. Endüstriyel tasarım, iç mimari, enstalasyon ya da bir organizasyon düzenleme gibi birçok farklı kalemde üretim yapabilmekte.

LOT'u başlatırken ki temel düşüncelerim mezun olduktan sonraki sürecimle birlikte gelişti diyebiliriz. Çeşitli mimarlık ofislerinde belli sürelerde deneyimlerim oldu ve orada gördüğüm yöntemin dışına çıkmak ve alternatif bir üretim yöntemi, alternatif bir ofis sistemi arayışına girdim. Bu düşüncelerimi bir metne döküp yaklaşık 1 yıl gibi bir süre boyunca beraber çalışabileceğim arkadaşlarımla çeşitli zamanlarda ufak toplantılar yaparak paylaştım. Sonucunda ise Lot Studio çatısı altında 11 kişi tek bir mekânı paylaşarak aynı isim altında bir güç birliği yarattık. Böylece bu birleşim gerçekleşti.

Tam kadro 1 yıl kadar eksiksiz biçimde devam etti. Hatta bazı arkadaşlarımız bu yıl içerisinde çeşitli yerlerde çalıştıklarından dolayı %100 dahil olamasalar bile sırf bu platformun devam edebilmesi için maddi manevi destekle bulundular. İlerde tam zamanlı olarak içinde var olmak istedikleri bir yeri sonuçta LOT.

Ancak sonrasında hepimizin yaşadığı ekonomik sıkıntılar, hayat şartlarının getirdiği şehir ve ülke değişikliği gibi sebeplerden dolayı dağılmalar başladı. Gücünü kalabalıklığından alan bu oluşumdaki kişi sayısı zamanla azaldı ve bizimle kalan arkadaşlarımızın hepsi mimar olunca, yaptığımız işler daha çok mimari işler olmaya başladı. Ekibimizdeki kişi sayısı zamanla azalsa da biz yine aynı isim altında aynı mekânda yeni işler üretmeye devam ettik.

| [www.ytong.com.tr](http://www.ytong.com.tr)

Geçmişe dönüp baktığımda şimdi farkettiğim durum ise kişi sayısının azalması LOT'u oluşturan temeldeki gücümüzü kaybetmemize sebep olmuş. Bunu farkedemememin nedeni ise o sıralar çok yoğun tempoda çalışmamızı diyebilirim. İnsan çalışırken düşünemiyor! Düşünmek için bir es vermek gerekiyor. Sonuç olarak LOT hâlâ üretim yapmaya devam ediyor. Ben ve ekip arkadaşım Figen LOT içinde işlerimize devam ediyoruz.

## Projelerinize baktığımızda engelliler için yaptığınız birkaç projeyi görüyoruz. Bu projelerle nasıl bir araya geliyorsunuz, bu işlerin içinde nasıl bulundunuz?

Aslında özellikle seçtiğimiz bir alan değildi ilk başta. Süreç Sancaktepe ve Bağcılar'daki İşitme ve Konuşma Engelliler Rehabilitasyon Merkezi projelerimizle başladı. Bildiğimiz ya da daha önce çalıştığımız bir konu değildi. Engelli bir vatandaşın günlük yaşamı nasıl oluyor, engelliler müdürlüğünün sistemi nasıl çalışıyor, bir vatandaş evinden alınıp buraya getirildikten sonra hangi saatler arasında eğitim görüyor. Ayrıca bu yapılarda 0-4 yaş arası çocuklar için bir eğitim söz konusu. Onlar için iç mekân düzenlemesi nasıl yapılabilir, erişilebilirlik nasıl sağlanır. Tüm bunları öğrenmemiz gerekti. Burada önemli olan işini iyi yapma dürtüsü. İçinde bulunduğumuz hızlı üretim biçimi ve sistemin seni buna zorlaması bu tutumu ne kadar kösteklese de burada dirayetli olmak şart. Özel bir konu ve bunun için araştırma yapmanız gerekiyor. Benzer konularla ilgili sonrasında Sultangazi ve Gaziosmanpaşa'da da Engelsiz Yaşam Merkezi projelerimiz oldu. Bunların da yapılmasını sabırsızlıkla bekliyoruz.

## Malzeme seçimlerini siz mi yapıyorsunuz?

Evet malzeme seçimlerini biz yapıyoruz. Bizde tamamen paket proje teslimi yaşıyoruz. Genelde vermeye çalıştığımız hizmet de bu yönde. Çünkü büyük firmalarla çalışırken onların mekanik, elektrik ekipleri farklı olabiliyor. Bunlarla her zaman istediğiniz diyalogu yakalayamıyoruz. Bazen bundan kaynaklı verimsiz süreçler yaşıyoruz. Ama kendi ekibimizle bu süreç daha hızlı ve nitelikli bir şekilde devam ediyor.





Bağcılar İhtime ve Konuşma Engelliler Eğitim ve Rehabilitasyon Merkezi

**SANCAKTEPE VE BAĞCILAR'DAKİ ÇELİK KONSTRÜKSİYONLA İNŞAA EDİLMİŞ PROJELERDE YTONG'UN ÇATI PLAKLARINI KULLANMAYI TERCİH ETTİK. KURU MONTAJ VE HAFİF OLMASI, ÇATIYA EKSTRA BİR AĞIRLIK KATMAMASI ÜRÜNÜ TERCİH ETME SEBEPLERİMİZİN BAŞINDA GELİYOR.**

### Ytong'u hangi projelerinizde tercih ettiniz ve tercih etme nedeniniz neydi?

Sancaktepe ve Bağcılar'daki çelik konstrüksiyonla inşaa edilmiş projelerde Ytong'un çatı plaklarını kullanmayı tercih ettik. Kuru montaj ve hafif olması, çatıya ekstra bir ağırlık katmaması ürünü tercih etme sebeplerimizin başında geliyor. Ayrıca kamu projeleri olması sebebiyle projenin bazı aşamalarında kontrol sizden çıkabiliyor ve şantiyede sürece dahil olamayabiliyorsunuz. Biz Ytong'u kullanarak bu duruma karşı önceden bir önlem almış olduk diyebiliriz. Çünkü bir standardizasyon var. Biliyoruz ki bu ürünler kullanıldığı takdirde Ytong markası için içinde olacak ve işinizin sizin istediğiniz kalitede devam etmesini sağlayacak. Bu yüzden de Ytong'u tercih ettik.

**Ülkemizde yapı sektöründe hem rekabet hem de alternatif çok fazla. Siz bu rekabet ve alternatiflerin yoğun olduğu ortamda malzeme seçimlerinizde nasıl bir eleme süreci yaşıyorsunuz.**

Tek bir cevabı yok aslında. Öncelikle siz ne yapmak ve ne hissettirmek istiyorsunuz? Bunun yanı sıra yatırımcının talepleri ve tabii ki hedef kitle, fiyat aralıkları, proje için ayrılmış bütçe, alternatif ürünlerle olan farklılıklar. Bu tarz soruların cevabı bir ürünü tercih etmemizde göz önüne aldığımız etkenlerden bazıları.

Tabii ki yatırımcıya geniş bir skalada ürün sunabilmek için malzeme bilginizin geniş olması gerekiyor. Yatırımcıyı doğru bilgilerle yönlendirip malzeme özelliklerini numuneler ile iyi bir şekilde aktardığınızda karşı tarafı ikna etmeniz daha kolay oluyor. Bunun sonucunda da istediğiniz nitelikte bir proje ortaya çıkmasını sağlayabiliyorsunuz.

### Sertifikalı, yeşil, çevre duyarlı malzemeler konusundaki düşünceniz nedir? Mimari ve sürdürülebilirlik dediğimizde size neyi çağırıyor?

Bunlar aslında bir yapıda olması gereken temel şeyler. Son on yılda iyi ki popüler hale gelmiş diyebileceğim bir konu. Bu konuda iyi projeler çıkabiliyor ancak maalesef piyasa bu kavramları da bir nevi pazarlama stratejisi haline getirerek içini boşalttı diyebiliriz. Şu an LEED sertifikalı bir proje sunulduğunda bunun ne kadar gerçek olduğunu sorgular haldeyiz. Çünkü kendi içinde kademeleri var ve en alt kademedeki proje bile "sertifikalı" olarak lanse ediliyor. Sektör bu yolu yine bir şekilde kendi işine göre şekillendiriyor. Şimdi ise bu kavramlar yerini biyofiliye bırakıyor. Popüleritesini yitiren kavramlar başka bir kavram üzerinden işleyişini devam ettiriyor. Ama en azından bu yolda devam etmesi bile iyi diye düşünüyorum.

Biz kendi projelerimizde öncelikle çinko ve doğal ahşabı kullanmayı istedik. Çinkoyu kullanabildik ama açıkçası bunu belediyeye kabul ettirmek oldukça zor oldu. Bu iki projede de şansımızı çok fazla zorladık. Sancaktepe'de özellikle çinko çatıları yüksek ve kendini gösteren ünitelerde bir şekilde kullandık. Yine orada doğal ahşap kullanmak istemiştik ama ekonomik problemler ve bakım sorunları nedeniyle ürün değişmektirmek zorunda kaldık.

En azından doğal bir malzeme olan çinkoyu kullandığımız takdirde onun da avantajlarını görüyoruz. Örneğin çinko çizilmeye karşı bir sıkıntı yaşamıyor. Altından aynı renkte aynı tonda bir ürün

çıkıyor. Bu tam olarak bir yapıya baktığımızda en çok hoşumuza giden doğal eskime olayını yaşıyor. Bu da yapının yaşadığını gösteriyor. Bir çatının yeşillenmesi, ahşabın renk değiştirmesi bize oradaki yaşanmışlığı ifade ediyor. Bu yüzden doğal malzeme kullanarak bu sonuçları görmeyi çok fazla tercih etmeye çalışıyoruz. Projeye ayrı bir hissiyat katan özellikler.

### Sancaktepe projesi sonrası kullanıcılardan nasıl dönüşler aldınız?

Sancaktepe'de kullanıcıların dönüşleri oldukça iyi. Farklı ve nitelikli bir yere çocuklarını emanet ettiklerini ve önemsendiklerini hissediyorlar. Bu bir güven alanını temsil ediyor. Engelli ve çocuk gibi ayrı ayrı spesifik konuların tek bir proje altında toplanması, kullanıcıların kendilerini mekâna ait hissetmesi gerekliliğini bir kaç kat daha önemli hale getiriyor. Velinin de oraya ait hissetmesi gerekiyor ki gönlü rahat bir şekilde çocuğunu bıraksın veya göndersin.

Bağcılar projemizde ise alanımız çok sıkışık ve yan tarafta Molla Gürani parkı vardı. Biz o parkı da kontrollü bir şekilde proje içerisine dahil etmeye çalıştık. Olabildiğince etrafını yeşillendirmeye, kış bahçesi yaratıp çocukları yeşille iç içe bırakmaya çalıştık. Projenin özellikle bu kısımdan kullanıcıların bir hayli memnun oldukları duyularını aldık. Keza Sancaktepe'de de U formunda bir kurgu kullanarak bu formun iç kısmında kalan alanı yarı açık alanımız olarak biçimlendirdik. İç alanı U formunun yöneldiği kamusal yeşil alandan farklılaştırmak için ise psikolojik bariyer görevi gören ve projeyi sonlandıran bir kanopi oluşturduk. Kamusal ve yarı

**YATIRIMCIYA GENİŞ BİR SKALADA ÜRÜN SUNABİLMEK İÇİN MALZEME BİLGİNİZİN GENİŞ OLMASI GEREKİYOR. YATIRIMCIYI DOĞRU BİLGİLERLE YÖNLENDİRDİĞİNİZDE İKNA ETMENİZ DAHA KOLAY OLUYOR.**

kamusal görünmeyen bir sınırla birbirinden ayırırken aslında iç içe geçerek çocukların dış dünyayla olan temaslarını arttırmayı hedefledik. Kendilerini güvende hissettikleri, hem hocalarının ve ailelerinin yanında olup hem de diğer çocuklarla doğal bir ilişki kurmalarını sağlamaya çalıştık.

### Kurumsal olarak Ytong'u nasıl değerlendiriyorsunuz?

Ytong inşaat sektörünün ana malzemelerinden biri. Gazbeton olarak baktığımızda artık bazı şantiyelerde standart tuğlanın kullanımını gördüğümde anlam veremiyorum. Gerek maliyet ve üretim aşamasındaki işçilik açısından gerekse hafiflik, ısı geçirenlik vb. teknik sebeplerden dolayı inşaatın temel malzemelerinden ve vazgeçilmezlerinden biri açıkçası. Ytong bu anlamdaki temel markalardan biri.

Bunun dışında özellikle uygulama projeleri kapsamında teknik konularda hızlı ve verimli geri dönüş yapabildikleri bir organizasyona sahipler. Bu da Ytong'un güven veren bir kurum olmasını sağlıyor.\*



Bağcılar İhtime ve Konuşma Engelliler Eğitim ve Rehabilitasyon Merkezi



## Sancaktepe İşitme ve Konuşma Engelliler Eğitim ve Rehabilitasyon Merkezi Projesi

# BURADA EKSİK YA DA FARKLI HİSSETMİYORLAR

Sancaktepe İşitme ve Konuşma Engelliler Rehabilitasyon Merkezi Projesi, engelli çocukların kendilerini izole bir mekânda hissetmemelerini sağlayarak, rehabilitasyonun ilk adımı olan “kendini farklı/eksik hissetmeme” ilkesini mekânda da ifade etmektedir.



**Proje Yeri:** Sancaktepe / İstanbul  
**Proje Ofisi:** LOT Studio  
**Tasarım Ekibi:** Erkan AKAN, M. Hakan AKAYDIN, Volkan TAŞKIN  
**Yardımcı:** Tuba KARA, Özge Meriç  
**İşveren:** İstanbul Büyükşehir Belediyesi Etüd ve Projeler Daire Başkanlığı Üst Yapı Projeler Müdürlüğü  
**Ana Yüklenici:** MK Mühendislik Mustafa Kaldırım  
**Alt Yüklenici, Konsept Tasarımı, İç Mekan Projesi, Uygulama Projesi, Cephe Tasarımı, Mobilya Tasarımı:** LOT Studio  
**Fotoğrafçı:** Figen ÖZTÜRK, Erkan AKAN  
**Proje Başlangıç Yılı:** 2015  
**Proje Bitiş Yılı:** 2016  
**İnşaat Başlangıç Yılı:** 2017  
**İnşaat Bitiş Yılı:** 2018  
**Arsa Alanı:** 4980,13 m<sup>2</sup>  
**Toplam İnşaat Alanı:** 2683,55 m<sup>2</sup>

Sancaktepe İşitme ve Konuşma Engelliler Eğitim ve Rehabilitasyon Merkezi Projesi'nin alanı, 4980 m<sup>2</sup> Belediye Hizmet Alanı (BHA) ve 4004 m<sup>2</sup> park alanı olarak 2 parselde yer almaktadır. Tasarlanan tesis, BHA alanı içinde yer almaktadır. Alan bütünlüğü açısından iki parsel birlikte ele alınmıştır. Projede 2324 m<sup>2</sup> yerüstü, tek kat eğitim ve yönetim birimlerinin olduğu kütle, bunun altında kısmi bodrumda da teknik

hacim, sığınak ve destek birimleri (personel odası, mescit vb.) olan 360 m<sup>2</sup> alan bulunmaktadır. Proje yerleşiminde arazinin batı bölümü, mevcut imar planlarından gelen kuzey-güney aksındaki yeşil alan gelişimi sebebiyle park alanı olarak kalmış, binanın arazinin doğu bölümüne yerleştirilmesine karar verilmiştir. İmar planlarındaki revizyon ile bu bölge BHA olarak tanımlanmıştır. Proje yaklaşım olarak yanındaki park ile bir bütün olma gayesi taşır.

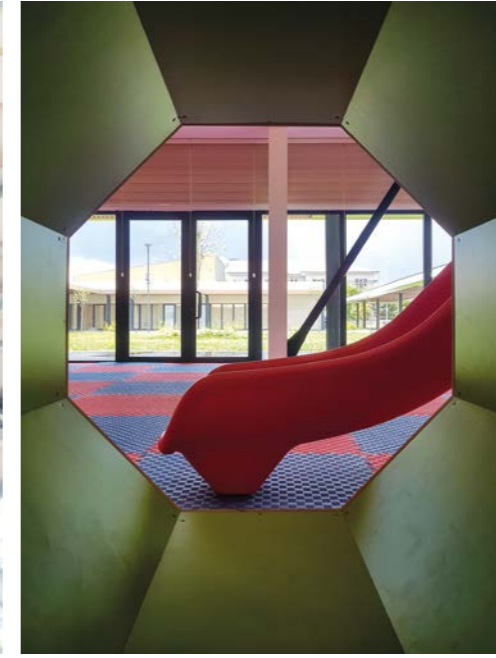


Sancaktepe İşitme ve Konuşma Engelliler Eğitim ve Rehabilitasyon Merkezinde Ytong Blok ve Çatı plakları kullanılmıştır.

Çocukların en güvenli şekilde dış mekânda oynayacağı avlu formu ile parkla iletişim kurma çabasının uygun birleşimi olarak parka doğru açılan bir U formu tercih edilmiştir. Mekânı çocukların kullanacağı düşünüldükçe, tek katlı olması tercih edilmiştir.

Yapının giriş aksının kuzeyine bahçeyle ilişkili eğitim birimleri yerleştirilmiştir. Yapının güney kanadında ise yönetim, görüşme odaları, yemekhane ve çok amaçlı salon bulunmaktadır. Yapıdaki nispeten büyük hacimler (çok amaçlı salon, yemekhane, spor salonu, kapalı oyun alanı, iç bahçe) dışardan da algılanacak

[www.ytong.com.tr](http://www.ytong.com.tr)



SANCAKTEPE İŞİTME VE KONUŞMA ENGELLİLER REHABİLİTASYON MERKEZİ PROJESİ, PROGRAMINDA “ÖZELLEŞMİŞ” KULLANICILARA SAHİP OLAN BİR KAMUSAL ALAN YARATARAK, SANCAKTEPE VE İSTANBUL HALKINA HİZMET VERMEKTEDİR.

şekilde daha yüksek ve eğimli çatısı olan kütleler olarak öne çıkmaktadır. Böylece yapı tek katlı olmasına rağmen, 3. boyuta hareket veren, çocukların ilgisine mazhar dinamik bir kimliğe bürünmüştür.

İç avluyu saran pergola sayesinde güneş ışınlarından korunma amaçlanmış, park ile yapıyı ayıran kanopi ise kamusal ile yarı kamusalı birbirinden ayıran psikolojik bir bariyer olarak düşünülmüştür. Tüm eğimli kütlelerde geri dönüşebilir bir malzeme olan çinko, çatı ve cephe malzemesi olarak kullanılmıştır. Gerek yapının yeşil alanlarla olan ilişkisi, gerekse malzeme ve ışık kullanımı ile sürdürülebilirlik kavramıyla çocukların genç yaşta tanışmasına olanak sağlayacak bir yapı gaye edilmiştir.

Sancaktepe İşitme ve Konuşma Engelliler Rehabilitasyon Merkezi Projesi önünde oluşturduğu parkla görsel ve mekânsal olarak azami bir şekilde bütünleşen, yapının birincil kullanıcıları olan engelli çocukların kendilerini izole bir mekânda hissetmemelerini sağlayarak, rehabilitasyonun ilk adımı olan “kendini farklı/eksik hissetmeme” ilkesini mekânda da ifade etmektedir. Bunun yanı sıra, park alanından da asgari alan alıp, projenin aynı zamanda kamuya açık bir park olarak da bütün bölge halkına hizmet vermesi sağlanmaktadır. Sancaktepe İşitme ve Konuşma Engelliler Rehabilitasyon Merkezi Projesi, programında “özelleşmiş” kullanıcılara sahip olan bir kamusal alan yaratarak, Sancaktepe ve İstanbul halkına hizmet vermektedir. ✨



# EN İYİ SÜRDÜRÜLEBİLİR KONUT PROJESİ

# HEP İSTANBUL

“Yapı malzemesi olarak yerel tedarik ve üretimler içerisinde bir tercih belirttik ve bu şekilde uygulandı. Olabildiğince detay çoğaltmalardan kaçınarak hem inşaat ekonomisi hem de yapının sürdürülebilir, yaşatılabilir imkân ve ekonomilerini kollamaya gayret ettik.”

Proje Adı: Tekfen Hepistanbul  
Proje Yeri: Esenyurt / İstanbul  
Ofis: CM Mimarlık - Cem Sorguç  
Tasarım Ekibi: Cem Sorguç, Tolga Yağlı, Sezin Ergene, Amina Rezouq, Özlem Yılmaz, Gizem Candemir, Deniz Gezgin, Elvan Çakıt, Çiğdem Yalırsu, Tutku Sevinç, Gizay Özüm, Ege Adaş, Cüneyt Şentürk, Serra Ayhan, Eda Aytekin  
İşveren: Tekfen Emlak Geliştirme  
Proje Tipi: Karma Kullanım  
Toplam İnşaat Alanı: 253.000 m<sup>2</sup>  
Fotoğraflar: Cemal Emden



Yazan: Mimar Cem Sorguç

**H**ep İstanbul projesi, İstanbul'un metropoliten alanı içerisinde, nüfusu artan, sosyo-ekonomik olarak orta sınıfın yoğunlukla bulunduğu ve göç alan Esenyurt bölgesinde inşa edilmiş ve yaşamaya başlamış bir konut projesidir. 56.000 m<sup>2</sup> arazi alanı ve çevresi dahilinde yaptığımız analizler neticesi yerleşimde alçak katlı yoğunluk ile yüksek katlı yoğunluğu bir arada kullanmayı tercih ettik. Yüksek katlı bloklar yön, gölge, rüzgâr ve çevre ulaşım etkilerine bağlı olarak yerlerini buldu ve konumlarına bağlı farklı cephe davranışları gösterdi. Bloklar Kuzey-Güney doğrultusunda gün ışığı, gölge kontrolü gibi nedenlerle de gabarilerini farklılaştırmakta. Tasarıma ilk başladığımız andan itibaren tüm gayemiz proje oturma yüzeyine, yeryüzüne acil ve zamanlı gereklilik olmadığı sürece araç yürütmemektir. Tüm araç trafiği zemin çizgisi ve kotları muhafaza edilerek zemin altında kademeli oluşturulan yer altı otoparkları ve bunların sirkülasyonlarında sınırlandı. Hafriyatı asgari hale getirmek için ihtiyaç kadar araç ve ek servisleri

sağlayan hacimler tasarlandı ve kademelendi. Söz konusu yer altı hacimleri yaya sirkülasyonu ile hem zemin ilişkiyi sağlayacak şekilde vaziyet planında, peyzaj alanında organize edildi. Peyzaj ve açık ortak kullanım alanlarının, rekreasyonun parçalanmadan bir devamlılık dahilinde, tıkanmadan, birbiri içerisine akabilecek şekilde kütleler arası ilişkiler ve kütlelerin zemin oturumları tasarlandı. Yüksek katlı bloklar kendi ayak izleri ile yere oturmamakta ve çıkan ara mekânlar peyzaj ve kullanımlar arası muğlak sınırlar yaratmakta. Yatayda ve algılanabilir ölçek içerisinde kademeler arası kurgulanmaya çalışılan sekansiyel ilişkiler mekânların kullanım sürdürülebilirliğini sağlamakta.

Yapı malzemesi olarak yerel tedarik ve üretimler içerisinde bir tercih belirttik ve bu şekilde uygulandı. Olabildiğince detay çoğaltmalardan kaçınarak hem inşaat ekonomisi hem de yapının sürdürülebilir, yaşatılabilir imkân ve ekonomilerini kollamaya gayret ettik. Kurgu dahilinde birbirleriyle ilişkileri yatay ara yüzler ortaya çıkarmakta ve bunlar ortak ya da bağımsız



bölmeler ile ilintili kat bahçeleri olarak işlenmektedir. Bu aynı zamanda yatay yüzeylerin çatı bahçesi olarak kullanımına imkân tanır. Dört yöne yüz veren yüksek blokların yönlere bağlı cephe boşlukları ve karakteri değişkenlik oluşturmaktadır. Kuzeydoğuda önerilen kuru ile kışın yerleşke içerisinde hissedilecek olan poyraz engellenmek istenmiştir. Hakim rüzgâr yönü olan kuzeybatı ise bir blok ile engellenmiş ve yerleşke içerisine, ortak açık alanlara sirayet etmesi önlenmiştir. Özellikle yaz aylarında güney batıdan esen sirküle edici, temizleyici hava akımı / rüzgârı kesilmemeye çalışılmıştır.

Kuzeydoğu sert rüzgârlarından kaçınan açık alanlar, mevsimsel kullanıma uzun süreli kullanım olanağı tanıyan rekreatif açık alanlar, Kuzey-Güney aksında farklı genişliklerde kurgulanan kentsel yarıklar vaziyet planının çevresel ana kararları oldu.





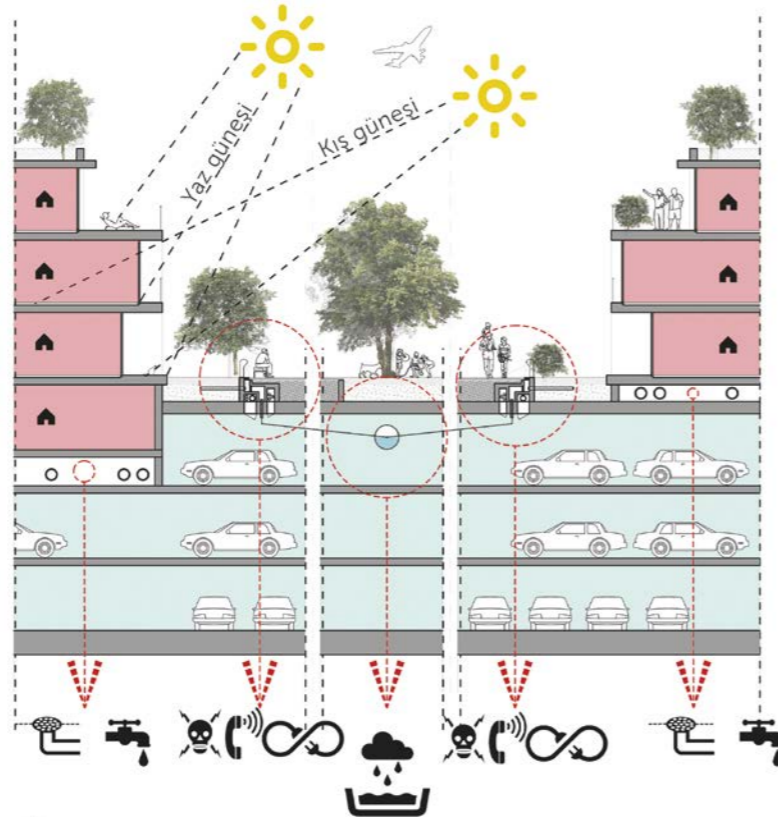
Gerek bitkilendirme gerekse de sert ve rekreatif peyzaj / açık alan tasarımlarının oluşturulmasında benzer dili kullanmamız, mimari ile beraber birbirini tamamlayan bir işin parçası olması nedeniyle Arzu Nuhoğlu Peyzaj Tasarım Ofisi'nin projedeki katkısı yadsınamaz. Bu tür projeler yaşamaya başladıktan birkaç yıl sonra yerine iyiden iyiyeye alışı. Gerek kullanım, gerekse de tasarım aşamasında öngörmeye çalıştığımız yarattığı sosyal ilişkiler ile fiziki yapının birlikteliği, mekânın, mimarinin insan ilişkilerine etkisini görüyoruz. Yapmak istediğimiz bir mimari "yapıt" değil bir süre sonra tüm fiziki durumunu gizleyerek yaşamın olağanlığına dahil olan bir yaşam alanı ortaya koymak.

#### HEP İSTANBUL 'EN İYİ SÜRDÜRÜLEBİLİR KONUT' PROJESİ SEÇİLDİ

Tekfen Gayrimenkul tarafından çevre dostu bir proje olarak hayata geçirilen HEP İstanbul, bu yıl Amerika'da düzenlenen ISBS2019 Sustainability Award - En İyi Sürdürülebilir Uygulamalar Yarışması'nda - Sürdürülebilir Yapı - Konut Kategorisinde birinci seçildi.

Tasarımında ve inşaatında sürdürülebilirlik hassasiyetiyle hayata geçirilen HEP İstanbul, bu yıl dördüncüsü ABD'de düzenlenen Uluslararası Sürdürülebilir Yapılar Sempozyumu kapsamında gerçekleştirilen En İyi Sürdürülebilir

#### YAPMAK İSTEDİĞİMİZ BİR MİMARİ "YAPIT" DEĞİL BİR SÜRE SONRA TÜM FİZİKİ DURUMUNU GİZLEYEREK YAŞAMIN OLAĞANLIĞINA DAHİL OLAN BİR YAŞAM ALANI ORTAYA KOYMAK.



SİSTEM DETAYI



Uygulamalar Yarışması'nın "Sürdürülebilir Yapı - Konut" kategorisinde birincilik ödülüne layık görüldü.

Sürdürülebilir çevre prensibiyle tasarlanan HEP İstanbul; su ve enerji tasarrufu sağlayan sistemleri, iç mekân hava kalitesi, doğal aydınlatma, sıcaklık ve nem kontrolü, atık yönetimi gibi standartların sağlanması ile fark yaratıyor.

HEP İstanbul projesi çevreye verdiği önemle daha önce de belirli ödüllere ve sertifikalara layık görülmüştü. Proje sürdürülebilir enerji ve kaynak kullanımı açısından sektörde uluslararası en önemli sertifika olarak gösterilen "LEED" (Enerji ve Çevre Tasarımında Liderlik) sertifikalarını aldı. Projedeki 11 adet konut bloğu için LEED New Construction kategorisinde Silver (Gümüş) ve 14 adet sıra ev bloğu için ise LEED for Homes kategorisinde Gold (Altın) seviyesi ile bu ölçekte sertifika alan ilk proje oldu.\*

#### HEP İSTANBUL, BU YIL AMERİKA'DA DÜZENLENEN ISBS2019 SUSTAINABILITY AWARD - EN İYİ SÜRDÜRÜLEBİLİR UYGULAMALAR YARIŞMASI'NDA- SÜRDÜRÜLEBİLİR YAPI - KONUT KATEGORİSİNDE BİRİNCİ SEÇİLDİ.

**YTONG**

#### Sertifikalı Projelerin Tercihi YTONG

Doğal hammaddelerden üretilen Ytong, Türkiye'nin ilk EPD Çevre Etiketine sahip markasıdır. Ytong ürünleri, ısı yalıtımı, yanmazlık, sağlamlık ve çevre dostu özellikleri ile Yeşil Bina Sertifalı yapılarda tercih edilmektedir.

Çevreye verdiği önemle dikkat çeken, LEED Sertifikası sahibi HEP İstanbul Projesinde de Ytong Bloklar ve Lentolar kullanılmıştır.





# OKUL MİMARİSİNİN ÖĞRENCİLER ÜZERİNDEKİ ETKİSİ

Sağlıklı ve çevreye saygılı bireyler yetiştirmek ancak çevre hassasiyetiyle inşa edilmiş binalar içerisinde verilen bir eğitimle mümkün olabilir. Çünkü eğitim mekânının kendisi aslında bir öğrenme alanıdır.



“Çocuğum nasıl bir okulda iyi eğitim alır?” sorusunun cevabı genellikle okulun fiziksel koşullarından ziyade eğitim modelleri üzerinden cevaplanmaya çalışılır. Konuya bütüncül bir perspektiften bakıldığında ise fiziki ortamın; yani eğitimin gerçekleştiği binaların, çocukların sağlığını nasıl etkileyeceği gerçeğiyle karşı karşıya kalınır.

Sağlıklı ve çevreye saygılı bireyler yetiştirmek ancak çevre hassasiyetiyle inşa edilmiş binalar içerisinde verilen bir eğitimle mümkün olabilir. Çünkü eğitim mekânının kendisi aslında bir öğrenme alanıdır. Son yıllarda sürdürülebilir kalkınmanın öneminin anlaşılması ile birlikte “sürdürülebilirlik” kavramının popülerliği de artmıştır. Dolayısıyla günümüzde eğitim bilimleri de sürdürülebilirlik üzerinde durmakta ve bu kavram eğitim programları içerisinde yerini almaktadır.

Okul binaları sadece siva ve tuğlalardan ibaret binalar değil aynı zamanda eğitimin simgesi olan mekânlardır. Dolayısıyla mimarlar, bir eğitim yapısını tasarlarlarken aynı zamanda bir eğitim materyali de tasarlamaktadırlar. Tasarım ve uygulama süreci sonunda ortaya çıkan yapı başlı başına bir öğrenme çevresi olmalıdır. Okul binalarının fiziksel şartları öğrencileri motive edebileceği gibi motivasyonlarını düşürebilir de. Bu nedenle okul binası tasarımı ayrı bir önem taşımaktadır. İnsanlar çevrelerinden etkilenirler ve çocuklarında okullarındaki çevre şartlarından etkilenmesi çok olasıdır. Bakımsız,

pis ve özensiz tasarlanmış okullar öğrencilerin moral ve sağlıklarını olumsuz yönde etkiler.

Son yıllarda okulların sahip olması istenen çevresel koşullar tanımlanırken sürdürülebilir tasarımın önemine dikkat çekilmektedir. Okulların; termal konforu, iç mekân hava kalitesi, gün ışığı düzeyi, akustik konfor koşullarına sahip olması, açık hava aktivitelerine yeterince imkân tanıyan mekânlara sahip olması gerektiği vurgulanmaktadır.

Günümüzde eğitim-öğretim anlayışında meydana gelen değişiklikler okulların fiziksel yapısında da bir takım gelişmelere neden olmuştur. Geleneksel öğretmen rolünün değişmesi sınıf tasarımlarını önemli ölçüde değiştirmiştir. Öğretmen kürsüsü etrafında tanımlı öğrenim şeklinin kırılıp, öğrenciyi merkeze koyan ve öğrencilerin birbiri ile etkileşimini artıran bir öğrenme alanı tasarımının faydaları üzerine birçok araştırma yapılmıştır.

Geniş sosyal donatı alanlarına sahip, sürekli yaşayan bir okul, ders dışı zamanlarda da öğrenciler için bir çekim merkezi haline gelir ve eğitim sürecinde öğrencilerin gündelik yaşamında da devamlılık sağlar. Öğrenimin sınıf dışına taşınarak alternatif çalışma alanlarının tasarlanması aynı zamanda eğitim yapısının doğayla ilişkilendirilerek yeşil ile bütünleşmiş bir okul yapısı tasarlanması, öğrencinin fiziki ve psikolojik gelişiminde çok olumlu katkılar sağlayacağı gibi çevreye duyarlı bir birey olarak yetişmesine olanak tanır.





HAVASI KÖTÜ OLAN OKULLARDAKİ ÇOCUKLARDA; KONSANTRASYON VE PERFORMANS DÜŞÜKLÜĞÜ, SINIRLILIK, DERİ HASTALIKLARI, ZİHİNSEL YORGUNLUK VE UYUŞUKLUK GİBİ RAHATSIZLIKLARA SIKLIKLA RASTLANMAKTADIR.

Sürdürülebilir eğitim yapıları mevcut kazanımların yanı sıra çevreye verdikleri mesajlar ile toplumda farkındalık yaratmaları açısından da önemlidir. Örnek olarak, okullarda kullanılan fotovoltaiik panellerin gizlenmesi yerine, görünür yerlere yerleştirilmesi toplumsal bilinç açısından faydalı olacaktır.

### Okul Tasarımında Öğrenci Üzerinde Etkili Olan Faktörler

#### Gün Işığı

Okullarda, öğrenme kalitesi üzerinde en etkili elemanın gün ışığı olduğu vurgulanmaktadır. Gün ışığından yararlanılması, zamanının büyük bölümünü okulda geçiren çocuklar için, zihinsel etkinlik ve psikolojik açıdan önem taşımaktadır. Kapsamlı bir araştırmada, çatıdan ve pencerelerden doğal ışık alan sınıflardaki öğrencilerin az ışık alan sınıflardakilere göre okumada %19, standart testlerde ise %20 oranında daha başarılı olduğu görülmüştür. Bu nedenle okul yapısı tasarımında pencere boyutlarının mekâna göre belirlenmesi ve gün ışığı alımını artıracak, gün ışığı kontrolünü sağlayacak çözümler geliştirilmelidir. Gün ışığından yararlanılması, binalardaki elektrik ve ısıtma için gereken enerji

kullanımının azaltılması açısından da önem taşımaktadır.

#### Havalandırma

Ortamin havasız olması okul çağındaki çocuklar üzerinde olumsuz etkiler yaratır. Yapılan araştırmalar okul içindeki hava kalitesinin öğrencilerin konsantrasyonunu önemli ölçüde etkilediğini ortaya çıkarmaktadır. Yetersiz havalandırılan ortamlarda uçucu organik bileşikler, karbondioksit, ozon, karbonmonoksit gibi gazlar yükselir. Havası kötü olan okullardaki çocuklarda; konsantrasyon ve performans düşüklüğü, sinirlilik, deri hastalıkları, zihinsel yorgunluk ve uyuşukluk gibi rahatsızlıklara sıklıkla rastlanmaktadır.

Okul tasarımında enerji etkinliğinin sağlanması ve konforun maksimize edilmesi için uygun havalandırma sistemi kullanılmalıdır. Bu açıdan, kontrol edilir, pencere ve çatıyla ilişkili pasif havalandırma sistemleri düzenlenebilir.

#### Malzeme Seçimi

İç mekân hava kalitesindeki düşme, büyük ölçüde havalandırma sistemlerinden ve malzeme kullanımlarından kaynaklanmaktadır. Malzemelerin sağlık açısından taşıdığı riskler göz önünde bulundurularak malzeme seçimine önem verilmelidir. Malzemeler, uçucu organik bileşikler (VOC) içermemelidir. Çünkü bu bileşikler oda sıcaklığında gaz halini alarak sağlığı tehdit edebilir. Çocuklar gelişme çağına olduklarından yetişkinlere göre daha fazla havayı solunumda kullanırlar ve bu nedenle çocukların bulunduğu ortamlarda bu olumsuz etkilerden uzak kalmak ayrı bir önem taşımaktadır. Günümüzde VOC içeren bir yapı malzemesinin zararlı olmayan eşdeğerine ulaşmak oldukça kolaylaşmıştır. Ayrıca gaz salınımı dışında malzemenin nem konusundaki davranışı da önem taşır. Bu açıdan, hidroskopik, yani havadaki nem yükselince nemi emen, hava kuruyunca nemi ortama bırakan materyaller kullanılmalıdır.

EĞİTİM-ÖĞRETİM ORTAMINDAKİ SESLER, OKUL BİNASININ İÇİNDEN VEYA DIŞINDAN KAYNAKLANABİLİR. ANCAK BU İKİ TÜR SES DE DURUMA GÖRE ÖĞRENCİ DAVRANIŞLARI VE ÖĞRENME SÜRECİ ÜZERİNDE ÖNEMLİ ETKİLER BIRAKABİLMEKTEDİR.

#### Ortam Sıcaklığı

Öğrenim görülen mekânın sıcaklığındaki belirgin değişiklikler öğrenciler üzerinde ciddi etkiler yaratır. Sıcaklık oranı öğrencilerin performanslarını, dikkat sürelerini ve rahatlık hislerini etkilemektedir. Normalden daha düşük sıcaklıklar el becerilerini etkilerken, yüksek sıcaklıklar da insanların uyarılma düzeylerini düşürmekte ve stres düzeylerini yükseltmektedir.

#### Gürültü Seviyesi

Eğitim-öğretim ortamındaki sesler, okul binasının içinden veya dışından kaynaklanabilir. Ancak bu iki tür ses de duruma göre öğrenci davranışları ve öğrenme süreci üzerinde önemli etkiler bırakabilmektedir. İlkokulların trafik gürültüsü olan yerlerde bulunmasının ise, o okullardaki öğrencilerin konsantrasyonlarının düşmesine ve öğrencilerin zor alıştırmalarda daha çok hata yapmalarına neden olduğu belirlenmiştir. Bu nedenle okulların yerleri eğitim-öğretim açısından önemlidir.

#### Renk

Renkler fiziksel çevredeki önemli bir görsel uyarıcıdır ve insanların moral derecelerini ve hareketliliklerini etkiler. Parlaklık ve kullanılan renklerin zıtlığı veya çeşitliliğinin insanların moral derecesini yükselttiği bilinmektedir. Ayrıca fiziksel etkiler

çevredeki sıcak renklere bağlı olarak artmaktadır.

Örneğin derslikte tahtanın asılı olduğu duvarda farklı bir renk tonunun kullanılması öğrencilerin odaklanmalarını sağlayan bir etkiye dönüşüyor.

#### Engelsiz Okullar

Okul binalarında dikkate alınması gereken önemli diğer bir durum ise bina koşullarının engelli öğrencilere elverişli hale getirilmesidir. Maalesef ülkemizde hâlâ okulların çoğunun bedensel engelli öğrencilerin ihtiyaçlarını karşılamadığı bilinmektedir. Engelli bireylerin toplum hayatına rahatlıkla katılabilmeleri için yeni okul binaları bu hassasiyetle tasarlanmalı, mevcut okul yapılarında ise iyileştirme yoluna gidilmelidir.

#### Deprem Gerçeği

Ülkemizin tehlikeli bir deprem kuşağı üzerinde yer aldığı gerçeği nedeniyle okul binaları inşasında bu konuda azami özen gösterilmeli, mevcut eğitim kurumları titizlikle incelenerek deprem dayanımları tespit edilmeli, sonuçlara göre ya güçlendirilmeli ya yıkılarak yeniden inşa edilmelidir. Bu konu hayati önem ve aciliyet taşımaktadır.

Özetle; okul ve sınıfların tasarım - yapım süreçlerinde dikkat edilmesi gereken ve

öğrenci üzerinde direkt ya da dolaylı etkili olan konular şöyle sıralanabilir.

- ✓ Gün ışığından maksimum düzeyde faydalanılarak, gün ışığının gerek öğrenci motivasyonu gerekse enerji verimliliği açısından avantajları değerlendirilmelidir.
- ✓ Okul binalarının cephelelerinde nefes alan yapı malzemeleri tercih edilmelidir.
- ✓ İç mekânlar toksik bileşikler içeremeyen malzemeler ile donatılmalıdır.
- ✓ Okul binlarında gürültü kontrolü önem taşımaktadır. Gerek iç mekân gerekse dış ortam kaynaklı gürültü kontrolü sağlanmalıdır.
- ✓ Okul binaları tasarlanırken engelli öğrenciler dikkate alınmalı, gerekli düzenlemeler yapılmalıdır.
- ✓ Okul binalar deprem riski göz önünde bulundurularak sağlam ve güvenli olmalıdır. ✨

#### KAYNAKLAR

<https://dergipark.org.tr/download/article-file/442331>  
<https://www.ekoyapidergisi.org/1757-surdurulebilirlik-egitiminde-somut-materyal-olarak-mimarlik.html>  
<https://www.ekoyapidergisi.org/361-saglikli-okul-isyeri.html>  
<https://www.ekoyapidergisi.org/1758-egitim-yapilarinin-tasariminda-surdurulebilirlikin-temel-ilkeleri.html>  
<https://www.ekoyapidergisi.org/2272-kaliteli-egitim-icin-ogrenim-mekaneleri-nasil-olmalidir.html>

**YTONG**

YTONG Ürünleri Okul Binalarında Güvenle Kullanılıyor.

Fonksiyonu itibarıyla azami özen gösterilmesi gereken okul binalarında YTONG ürünlerinin tercih edilme sebepleri;

- ✓ Yüksek ısı yalıtımı özelliği,
- ✓ Hafif yapısı ile deprem emniyetini artırması,
- ✓ A1 sınıfı "hiç yanmaz" yapı malzemeleri grubunda olduğundan yapılarda yangın güvenliği sağlaması,
- ✓ Sağlamlık ve statik özellikleri ile kusursuz olması,
- ✓ Ses yalıtım direncinin yüksek olması,
- ✓ Yapıların konfor düzeyini artırması ve çevre dostu olmasıdır.





# PRAG'DA ÖZEL BİR PROJEDE YTONG VE MULTIPOR ÇÖZÜMLERİ

Yatırımcı YIT, Suomi Hloubet'in projesinde inşaat konusundaki tecrübesi ve ürün özelliklerini göz önünde bulundurarak, Ytong ve Multipor ürünlerini kullanmayı tercih etmiş.

PROJE, İSMİNİ FİN ŞEHİRLERİNDEN ALAN 10 AŞAMADA HAYATA GEÇİRİLİYOR. BU 10 AŞAMA TAMAMLANDIĞINDA İSE BÖLGEYE 900 MODERN DAİRE KAZANDIRILMIŞ OLACAK.



**Mimarlar:** LOXIA Stüdyo  
**Yatırımcı:** YIT  
**Konumu:** Çekya, Prag  
**Kategori:** Konut  
**Alan:** 9 Hektar  
**Proje Yılı:** 2017-2022

**M**odern ve ekonomik yaşam için birçok proje hayata geçiren Finlandiyalı yatırımcı YIT, Prag'ın tanınmış Hloubet'in semtinde dokuz hektarlık bir alana, on aşamada inşa edeceği Suomi Hloubet'in isimli projeyi gerçekleştiriyor. 2022 yılında tamamlanması planlanan projenin hedefi her binanın kendi peyzajına sahip olduğu bir çevre yaratmak. Gelecek yıllarda bölgede yaşayacak olanlar çevreyi kendi fikirleri doğrultusunda geliştirme imkânına sahip olacaklar.

Suomi Hloubet'in yerleşim alanının inşası için belirlenen bölge Rokytka Nehri'nin kenarında, Prag 9'un gelişmekte olan, dinamik bir bölümünde yer

almakta. Bu bölgede yaşayacak kişiler için en cazip unsurun da nehrin civarı ve nehir yatağı boyunca uzanan doğa parkı olduğu düşünülüyor.

Projenin tasarımını LOXIA Stüdyo gerçekleştirmiş. Mimarlık bizim tutkumuz diyen LOXIA, sadece Prag'da değil, Çek Cumhuriyeti'nin tamamında ve yurtdışında 25 yıldır proje üretmekte. LOXIA ekibi sadece mimarlardan oluşmuyor aynı zamanda bünyelerinde deneyimli mühendisler de bulunuyor. Dolayısıyla projelerinde ilk aşamadan itibaren tutarlı görüşmelerle, BIM çözümlerini de kapsayan tasarım çalışmalarıyla başarılı uygulamalar hayata geçiriyorlar.

Ofisin bu proje için yarattığı tasarım anlayışı, nehir-park- yerleşim üçlüsüne dayanıyor ve tasarım bu üçlüyü her açıdan vurgulamaya çalışıyor. Proje kapsamında; apartman daireleri, sosyal olanaklar (ana meydan, anaokulu, restoranlar, ticari alanlar), boş zaman faaliyetleri (bisiklet parkuru, çocuk oyun alanı, köpek parkı, halka açık bahçeler, açık hava amfi tiyatrosu) ayrıca uygun ulaşım ve Rokytka üzerinde yeni bir köprü inşa edilmesi gibi teknik altyapı olanakları da yer alıyor.

Evlerin mimari tasarımı; belirgin, düz çizgiler üzerine kurulu ve beyaz ağırlıklı, doğal tonlarda yapılmış. Bu proje Finlandiyalı bir yatırımcıya ait olduğundan, İskandinav mimarisi ilham kaynağı olarak sadece evlerin görünümüne değil aynı zamanda peyzaj ve kamusal alanların tasarımına da yansıtılmış.

[www.ytong.com.tr](http://www.ytong.com.tr)

Proje, ismini Fin şehirlerinden alan 10 aşamada hayata geçiriliyor. Bu 10 aşama tamamlandığında ise bölgeye 900 modern daire kazandırılmış olacak. İlk üç aşama olan Espoo, Turku ve Oulu tamamlanmış durumda diğer aşamalar olan Lahti, Salo, Porvoo, Pori, Vantaa ve Tampere'nin ise kademeli olarak 2022 yılına kadar tamamlanması planlanıyor.

Yatırımcı YIT, Suomi Hloubet'in projesinde inşaat konusundaki tecrübesi ve ürün özelliklerini göz önünde bulundurarak, Ytong ve Multipor ürünlerini kullanmayı tercih etmiş. YIT'yi bu konuda ikna eden, Ytong ve Multipor ürünlerinin yüksek performans standartları, kullanım kolaylığı, güvenlik özellikleri olmuş. Garajların ve depoların ısı yalıtımındaysa Multipor marka ürünler kullanılmış.\*



# KENTLERİMİZDEN ÖRNEK OLACAK KAMUSAL MEKÂN TASARIMLARI

Türkiye'nin değişen planlama dinamikleri ve markalaşma stratejileri özellikle son 10 yılda büyük şehirlerde kentsel mekânların dönüşümüne yol açmıştır. Bu süreçte, yerel yönetimler kenti sürdürülebilir stratejilerle ve gelecek öngörülerıyla planlı bir şekilde tasarlamak, kentliye ve doğaya nefes alabilen nitelikli projeler yaratmak konusunda büyük bir çaba göstermektedirler.

Belediyeler sadece sosyal kalkınma değil mimari ve kentsel tasarım anlamındaki projeleriyle de emsal teşkil ederek kazandıkları uluslararası ödüllerle diğer yönetimlere de bu konuda teşvik edici rol üstleniyorlar.

Bunlardan son yıllarda en dikkat çeken; İzmir Büyükşehir Belediyesi'nin "ISBS2019 Sustainability Award- En İyi Sürdürülebilir Uygulamalar Yarışması"nda dört ayrı proje ile farklı kategorilerde ödüle layık görülmesi; Eskişehir Hamamıyolu Urban Deck projesinin ABB LEAF Awards 2017'de Yılın Kentsel Tasarım Projesi, 2019 Uluslararası Mimarlık Ödülü ile toplam uluslararası 12 ödül alması; Beylikdüzü Yaşam Vadisi Projesi'nin SODEM (Sosyal Demokrat Belediyeler Birliği)'in düzenlediği Yerel Yönetim Ödülleri değerlendirmesinde ödüle layık görülmesi oldu.



## İZMİR İZMİR DENİZ PROJESİ

### İZMİR/DENİZ: İzmirliğin Denizle İlişisini Güçlendirme Projesi

İzmir Büyükşehir Belediyesi tarafından yenilikçi ve katılımcı bir anlayışla hazırlanan İzmirdeniz Projesi ile Mavişehir - İnciraltı Kent Ormanı arasındaki 40 km'lik kıyı şeridi tasarımla yenilendi. İzmirliğin denizle ilişkisini güçlendirmek amacıyla hazırlanan proje kapsamında, Körfez'in gösteri mekânı olarak kullanılmasını sağlayacak düzenlemeler yapıldı.

100'e yakın tasarımcının yaratıcılıklarını bir araya getirerek hayata geçirdikleri projede 40 km'lik kıyı 4 gruba ayrılarak planlandı.

40 km'lik sahil; Mavişehir-Alaybey Tersanesi (1 Bölge), Turan-Alsancak Limanı (2. Bölge), Alsancak Limanı-Konak Köprülü Kavşağı (3. Bölge), Konak Köprülü Kavşağı-İnciraltı Kent Ormanı (4. Bölge) olarak 4 ayrı bölgeye ayrıldı.

İzmir Körfezi'nde Mavikentten İnciraltına kadar uzanan kıyı şeridinin yenilikçi bir anlayışla tekrar düzenlenmesi bölgedeki yaşam kalitesinin de gelişmesini sağladı.

İlhan Tekeli moderatörlüğünde ilerleyen çok katılımlı bu proje; her bölgenin ayrı koordinasyonu ile ilerletmekte ve her bölge için bir koordinatör görev almakta. Alsancak

Limanı-Konak Köprülü Kavşağı arasındaki bölgenin koordinatörlüğünü Nevzat Sayın yaparken; proje yürütücülüğü ise Boğaçhan Dünderalp tarafından yapılmıştır.

İzmirdeniz Projesi ile deniz şehri olan İzmir'in bu kimliği daha da pekişerek kentlilerin denizle olan bağı güçlendirildi ve sahillerin halkın buluşma mekânı olarak daha yoğun kullanılması sağlandı.

Kıyılara; marinalar, iskeleler, yelken kulüpleri, heykeller, engelsiz parklar ve kesintisiz gezinti yolları, bisiklet yolları, özel peyzaj düzenlemeleri, WC ve servis birimleri kurularak sadece kıyıların değil, kentteki yaşam biçiminin de zenginleşmesi sağlandı.

Tasarımcı gruplardan "Akdeniz Kenti İzmir" vizyonuna ve kentin tarihsel kimliğine uygun; Akdenizlilik imajını pekiştirecek özgün tasarımların geliştirilmesi ve halkın kaliteli tasarım objeleri ile karşılaşabilecekleri mekânların yaratılması; farklı yaş grupları ve sosyal kesimler gözetilerek kıyının temel kullanım ve ihtiyaçlar açısından kullanışlı hale getirilmesi; deniz-insan ilişkisinin yeniden kurgulanarak, güçlendirilmesi; kıyı boyunca, gece ve gündüz bir deniz kenti olan İzmir'in görsel imajını zenginleştirecek öneriler getirilmesi istendi.\*







## BEYLİKDÜZÜ YAŞAM VADİSİ PROJESİ

*Mega kente yakışır  
mega bir proje...*

Beylikdüzü Belediyesi'nin, 2030 Vizyonu'nda ortaya koyduğu daha yeşil bir kent hayalini gerçekleştirmek amacıyla, dönemin belediye başkanı Ekrem İmamoğlu öncülüğünde başlatılan 'Beylikdüzü Yaşam Vadisi' projesinin tasarımı için 'Yaşam Vadisi Uluslararası Fikir Yarışması' açıldı. Yarışmaya yabancı ve Türk 46 takım katılm gösterdi. Şehir planlama, kentsel peyzaj ve mimari alanlarında ülkemizde ve uluslararası camiada uzmanlıklarını ve yeterliliklerini kanıtlamış jüri üyeleri Yaşam Vadisi için bir araya geldi. Jüri tarafından yapılan

ön elemelerde seçilen 5 ekip, Yaşam Vadisi tasarımı için proje yarışmasına katılmaya hak kazandı.

Beylikdüzü Belediyesi Yaşam Vadisi Uluslararası Fikir Yarışması'nda birinciliği Can Kubin, Ömer Selçuk Baz, Zeynep Eraydın, Onur Yüncü, Kemal Özgür gibi profesyonel mimar, kentsel tasarımcı ve peyzaj mimarlarının bulunduğu ekip kazandı.

1 milyon m<sup>2</sup> büyüklüğü ve 6 etaplık oluşumuyla İstanbul'un en yeşil ve en büyük kent içi parklarından biri olma özelliğini taşıyan projenin 250 bin metrekare alana sahip olan 1.Etabı 19 Mayıs 2017 tarihinde hizmete girdi. Beylikdüzü Yaşam Vadisi Projesi'nin 342 bin metrekare'lik 2. Etabının açılışı ise 23 Nisan 2019 tarihinde yapıldı.

Beylikdüzü sahile kadar uzanan 6 etaplık Yaşam Vadisi'nin 3,4,5 ve 6'ncı etabı ise 1. ve 2. etabın kurguları geliştirilerek planlanacak.

Yaşam Vadisi 2. Etabın içerisinde 6.6 kilometrelik yaya yolu ve 2.2 kilometrelik bisiklet yolu yer alıyor. Yaşam Vadisi 2.Etabta merkez olarak belirlenen "Çekirdek" alanda eğlence ve yaşam merkezinin bulunduğu alan ile başlayan kısımda kavaklıkların içerisinde sessiz okuma bahçeleri bulunuyor.

Projede 900 metrekarelik yansımaya havuzu, çeşitli yaş gruplarına hitap eden modern temalı oyun alanları, 80 metre uzunluğunda sergi ve kültür köprüsü, bitki tünelleri, erguvan ağacı bahçesi, leylak bahçesi gibi doğal peyzaj alanlarının yanı sıra çeşitli yaş gruplarına hitap edecek etkinlik alanları da bulunmakta. Vadi tamamen bittiğinde Beylikdüzü'nde geniş bir yeşil koridor oluşturacak. Yeşilin temel tasarım ögesi olduğu projede vadinin ilk etabından sahile kadar yaya erişimi de mümkün olacak. ✨

## ESKİŞEHİR HAMAMYOLU URBAN DECK

*Yoğun kent dokusunun içinde  
davetkâr bir bakış açısı*

Eskişehir Hamamyolu Caddesi'nde bulunan, 2018 yılında Odunpazarı Belediyesi öncülüğünde hayata geçirilen ve Yazgan Tasarım Mimarlık tarafından tasarlanan 'Hamamyolu Urban Deck' projesi, dünyanın en geniş kapsamlı mimarlık ödülleri kazanmaya devam ediyor.

Odunpazarı'nın en önemli kentsel alanlarından biri olan Hamamyolu caddesinde tasarlanan 'Hamamyolu Urban Deck', yoğun kent dokusunun içinde, var olan caddenin canlandırılmasına yönelik davetkâr bir bakış açısı sağlıyor. Geri dönüştürülebilir ahşap kompozit kullanılarak oluşturulan, peyzaj elemanlarından, su sistemlerinden ve yoğun bitki dokusundan oluşan bu 'yeşil yaya aksı',

Odunpazarı'ndan Porsuk Nehri'ne doğru uzanan modern ve hareketli buluşma alanları yaratıyor.

Projede tasarımın temel prensiplerinden ilki Hamamyolu Caddesinin Odunpazarı ve Porsuk nehri arasındaki bağlantıyı kentsel ölçekte güçlendirmek olmuş. Odunpazarı'nın tarihi dokusu, Porsuk Nehrine kesintisiz bir yaya aksı ile bağlanmış. Projede tarihi dokuya yeniden hayat verilerek yeni bir yeşil kuşak oluşturmak hedeflenmiş. Geri dönüştürülebilir ahşap kompozit kullanılarak tasarlanan projede kesintisiz bir kentsel platform oluşturulmuş.

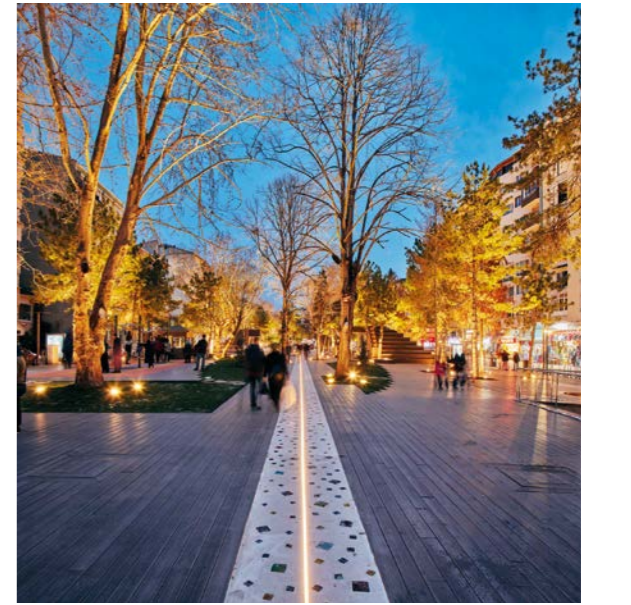
Bu kentsel aks 1,2 km uzunluğunda, merkezden lineer LED aydınlatma geçen, el yapımı camların gömülü olduğu beyaz çimentodan oluşan bir yaya aksı. Odunpazarı cam atölyelerinde üretilen el yapımı camların bu aksa entegre edilmesi ile yerel üretim de projede yer almış. Bu camlardan bazıları geceleri alttan fiber kablolar ile aydınlatılmakta.

Tasarımda önem verilen bir diğer konu ise kentsel platformun, çocuklar için eğlenceli bir alana dönüştürülmesi olmuş. Farklı

yaş grupları için tasarlanmış çeşitli çocuk oyun alanları ile proje alanı renklendirilmiş. Ayrıca tüm ziyaretçilerin dinlenmesi için su elemanlarının kullanımına önem verilmiş. Projede suyun farklı formlarda ve ölçülerde hareketlendirilmesiyle tasarlanan 4 farklı tip havuz tasarlanmış. Ayrıca Odunpazarı Uluslararası Ahşap Heykel Festivali'nde ahşap sanatçıları tarafından tasarlanan heykeller proje alanında sergileniyor.

Kentsel mekânda kullanılan aydınlatma elemanları projeye özel olarak tasarlanmış ve mevcut ağaçlara yönelik tasarlanan bronz paslanmaz çelik levhalar ağaç diplerindeki spotlarla aydınlatılarak ışığın yansımaları sağlanmıştır.

Hamamyolu Urban Deck projesi 2018 World Architecture Community Awards'ta ödül alırken, projenin aldığı diğer ödüllerden bazıları şöyle; 2016 Dünya Mimarlık Festivalinde (World Architecture Festival) 'Tasarlanmış En İyi Kamusal Proje', Londra'da gerçekleştirilen ve Dünya'nın en iyi mimari projelerinin yarıştığı 'Leaf International Awards 2017'de "Yılın Kentsel Tasarım Projesi" ve "Yılın En İyi Geliştirme Projesi."





# dünyamız ısınıyor, havalar ısınıyor AŞIRI SICAKLARDAN NASIL KORUNURUZ?

Aşırı sıcaklar çeşitli sağlık problemlerini de beraberinde getirmekte, insanlar üzerinde hem ruhsal, hem de fiziksel açıdan olumsuzluklar yaratmaktadır. Sıcaklar özellikle çocuklar, yaşlılar, tansiyon, diyabet ve kalp gibi kronik hastalıkları bulunan kişiler, kadınlar, açık havada ağır işlerde çalışanlar ve hareketliliği kısıtlı olanlar başta olmak üzere herkesi olumsuz etkiler.



## İklim Değişimi ve Küresel Isınma

19. yüzyılın ortalarında, iklimdeki doğal değişimlere ilave olarak; sanayi faaliyetlerinin artması, beraberinde ilk kez insan faaliyetlerinin iklim üzerinde etkili olduğu yeni bir dönem başlamış oldu. Özellikle fosil yakıt kullanımının artması, ormanların azalması ve sanayi gibi çeşitli insan faaliyetleri sonucunda atmosfere bırakılan sera gazlarının artması ve yoğun şehirleşmenin de katkısıyla dünyamız normalden fazla ısınmaya başladı. Küresel ısınma olarak tanımlanan bu durum günümüzde dünyamız için en büyük çevresel, sosyal ve ekonomik tehditlerden birini teşkil etmekte. Önlem alınmaması halinde ise önümüzdeki yıllarda büyük felaketlerin yaşanması öngörülmekte.

Küresel ısınma dünya genelinde iklim değişikliklerine sebep oluyor. Günümüzde iklim değişiminin etkileri bariz olarak hissediliyor ve bu etkilerin gelecek yıllarda daha yoğun yaşanacağı birçok bilim insanı tarafından dile getiriliyor. Aşırı sıcaklar, seller ve kuraklık iklim değişimi sonucunda yaşanan aşırı hava olaylarının başında geliyor. Son günlerde dünyadan ve ülkemizden aldığımız, sel ve özellikle Avrupa ülkelerinin aşırı sıcakların etkisi altında olduğu haberleri maalesef bu gerçeği doğrular nitelikte.

İklim değişikliğinin önüne geçmek ise küresel sera gazı emisyonlarının önemli oranda azaltılması ile mümkün olacaktır. Özellikle gelişmiş ülkelerin hükümetlerinin sera gazı emisyonlarını azaltma konusunda çok etkili önlemler alması gerektiği bir gerçek ancak tüm karar vericilerin konuya önemle yaklaşması ve gerekli tedbirleri alması gerekiyor.



**İKLİM DEĞİŞİKLİĞİNİN ÖNÜNE GEÇMEK KÜRESEL SERA GAZI EMİSYONLARININ ÖNEMLİ ORANDA AZALTILMASI İLE MÜMKÜN OLACAKTIR. GELİŞMİŞ ÜLKELERİN HÜKÜMETLERİNİN SERA GAZI EMİSYONLARINI AZALTMA KONUSUNDA ÇOK ETKİLİ ÖNLEMLER ALMASI GEREKTİĞİ BİR GERÇEKTİR.**

Sıcaklık artışı ile mücadelede orta ve uzun vadede alınması gereken acil önlemlerden bazıları şöyle sıralanabilir:

- ✓ Daha fazla betonlaşmanın önüne geçilmesi,
- ✓ Mevcut ormanların ve yeşil alanların korunması, ağaçlandırma ile artırılması.
- ✓ Kaldırımlar, yollar ve çatılarda serinlemeyi sağlayacak toprak ve bitkilerle kaplı alanlar oluşturulması,
- ✓ Ortak kullanım alanlarında gölge oluşturacak ağaçların artırılması.

Bilim insanları iklim değişikliği gerçeğinin ülkemizde yaratacağı olası sorunların başlıcalarını şöyle özetliyor:

- ✓ Sıcak ve kurak devrelerin süre ve şiddetinde artış yaşanması,
- ✓ İklim kuşaklarının kuzeye kayması nedeniyle ülkemizin daha sıcak ve kurak iklim koşullarının etkisi altında kalması,
- ✓ Sıcaklık artışlarının insan ve hayvan yaşamı üzerinde olumsuz etkiler meydana getirmesi ve aşırı sıcaklar kaynaklı hastalık ve ölümlerin yaşanmasında artış

## Aşırı Sıcaklar ve Nem Yaşamı Olumsuz Etkiliyor

Anlaşılan o ki ülkemiz ilerleyen yıllarda iklim değişimi kaynaklı aşırı sıcak dalgalarının etkisi altında daha fazla kalacaktır. Aşırı sıcaklar ise çeşitli sağlık problemlerini beraberinde getirmekte, insanlar üzerinde hem ruhsal, hem de fiziksel açıdan olumsuzluklar yaratmaktadır. Sıcaklık ve nem artışına bağlı olarak vücut ısısı artmakta ve metabolizma bu yeni duruma uyum sağlamaya çalışmaktadır. Normalde terleme ile vücut ısısı dengede tutulmaya çalışılır.

Sıcaklar özellikle çocuklar, yaşlılar, tansiyon, diyabet ve kalp gibi kronik hastalıkları bulunan kişiler, kadınlar, açık havada ağır işlerde çalışanlar ve hareketliliği kısıtlı olan bireyler başta olmak üzere herkesi olumsuz etkiler. Su ve tuz kaybının arttığı yaz döneminde, kaybedilen tüm vitamin ve minerallerin geri kazanılması büyük önem taşır.





Sıcak havaların insanlar üzerinde ruhsal açıdan meydana getirdiği sorunlar; halsizlik, isteksizlik, sıkıntı hissi, dikkat dağınıklığı, tahammülsüzlük ve çabuk sinirlenmedir. Bu durum günlük yaşam temposunu etkiler, verimliliği ve yaşam standardını düşürür.

Aşırı sıcak havalar bazı psikiyatrik hastalıklara da neden olabilmektedir. Uzmanlar, aşırı sıcak ve nemin anksiyete bozukluklarında artışa sebep olabileceğine dikkat çekmekte, panik bozukluğu olan hastaların havadaki nem artışına karşı hassas oldukları ve bu sebeple panik atak geçirme sıklığının artabileceğini ifade etmektedir.

Uykusuzluk da yazın yaşanan önemli sorunlar arasındadır. Uykuya dalabilmek için ışığın azalması ve beden ısısının biraz düşmesi gerekir. Sıcaklar sebebiyle beden ısısı azalmadığından uykuya dalmak güçleşir.

### AŞIRI SICAKLAR İLE NASIL BAŞ EDİLİR?

#### Sıcak Havalarda Beslenme

Terleme nedeniyle sıvı elektrolit dengesinde değişiklikler olur. Su ve tuz dengesini iyi düzenlemeli, az yağlı veya yağsız süt ve süt ürünleri, zeytinyağı, ayçiçeği yağı, mısırözü yağı gibi özellikle doymamış yağ asidinden zengin bitkisel sıvı yağlarla pişirilmiş yiyecekler tüketilmelidir.

Her gün posadan zengin 3-4 porsiyon çeşitli taze sebze ve meyve tercihleri, ince ve kalın bağırsağın düzenli çalışmasını sağlar. Mercimek, nohut, kuru fasulye gibi kuru baklagiller mutlaka sofrada olması gereken besinlerdir. Aşırı tuz içeren yiyecekler mümkün olduğunca tüketilmemelidir. Sıcak havalarda besinlerin korunması ve saklanması da son derece önemlidir. Besinler sıcakta daha çabuk bozulabildiğinden mutlaka buzdolabında muhafaza edilmeli, süt, yoğurt gibi kolayca bozulan gıdaların kısa süre içerisinde tüketilmesi önerilmektedir.

#### Sıvı Tüketimi Artırılmalıdır

Sıvı tüketimi yaz aylarında en fazla dikkat edilmesi gereken konuların başında gelir. Yüksek sıcaklık ve nemin etkisiyle vücut terleme yoluyla su ve tuz kaybeder. Kanın koyulaşmasına neden olan su ve tuz kaybının karşılanabilmesi, özellikle kalp sağlığı bakımından önem taşımaktadır. Su tüketimi ortalama 2-2.5 litre önerilmektedir ancak her bünyenin ihtiyacı farklı olduğundan hekiminizden günlük tüketmeniz gereken su miktarını öğrenmeniz faydalı olacaktır. Az su tüketimi gibi gereğinden fazla sıvı tüketimi de vücudun tuz dengesini bozarak ritm bozukluklarına ve bazı böbrek sorunlarına neden olabilmektedir.

#### Aşırı Sıcaklar Stres Düzeyini Artırır

Aşırı sıcaklar stres, gerginlik ve sinirliliğe neden olabilir bu da vücudun

## SU TÜKETİMİ ORTALAMA 2-2.5 LİTRE ÖNERİLMEKTEDİR ANCAK HER BÜNYENİN İHTİYACI FARKLI OLDUĞUNDAN HEKİMİNİZDEN GÜNLÜK TÜKETMENİZ GEREKEN SU MİKTARINI ÖĞRENMENİZ FAYDALI OLACAKTIR.

kan basıncını dengesini bozan bir durumdur. Sıcak havalarda özellikle hipertansiyon hastalarının stresli ortamlardan uzak durmaları faydalı olacaktır. Kafein ve alkol kan basıncının yükselmesine neden olabildiğinden özellikle yaz aylarında alkol ve kafein tüketimi sınırlandırılmalıdır.

#### Pamuklu Giysiler Tercih Edilmelidir

Sentetik içerikli kumaştan üretilen giysiler hava almadığı için terlemeyi artırır ve teri emmez, bu nedenle aşırı sıcaklarda giyilmemelidir. İçerisinde rahat hareket edilebilen, açık renkli, keten ve pamuk içerikli giysiler daha uygun olacaktır. Pamuk, teri emerek vücudun toksik atıklardan arınmasına yardımcı olur. Gün içinde güneşin zararlı etkilerinden korunmak için şapka, şemsiye ve koruyucu kremler kullanılması tavsiye edilir.

#### Klima Serinletir Ama Doğru Kullanılırsa...

Aşırı sıcak ve nemden daha az etkilenmek için en sık başvurulan yöntemlerin başında klimalar gelir. Ancak doğru kullanılmazsa klima da ciddi sağlık sorunlarına neden olabilmektedir. Klimaların bakım ve temizlikleri zamanında yapılmalı, 23-24 derece aralığında çalıştırılmalı ve soğuk havaya direk temas edecek şekilde kalınmamasına dikkat edilmelidir.

Uzun süre sıcakta kaldıktan sonra aniden klimalı ortama girmek ise kalp damarlarında büzölmelere ve krizlere neden olabilmektedir.

#### Evlerde Alınabilecek Önlemler

- ✓ Yalıtımı iyi yapılmış evlerde oturulmalıdır. İyi yalıtılmış binalar yazın serin, kışın ise sıcak olur.
- ✓ Oda sıcaklıkları gündüz saatlerinde 32°C'yi, geceleri 24°C'yi geçmemelidir.
- ✓ Güneşin yoğun olduğu öğlen saatlerinde özellikle güneş alan odalarda pencereler, perdeler varsa panjurlar kapatılmalıdır.
- ✓ Sıcaklığın düştüğü gece saatlerinde pencereler açılmalıdır.
- ✓ Ortam sıcaklığını artıran aydınlatma ve elektrikli aletler kapalı tutulmalıdır.
- ✓ Uyumak için evin en serin odası seçilmelidir.
- ✓ Vantilatör kullanımı belli bir serinlik

sağlar ancak 35°C'nin üzerinde bir faydası olmayacaktır.

✓ Gerektiğinde klima kullanılmalı ve klima açıkken pencere ve kapılar kapalı tutulmalıdır. Klimaların yüksek enerji tüketerek iklim değişikliğini daha da artıracakları unutulmamalıdır.

#### Dış Ortamlarda Alınabilecek Önlemler

- ✓ Aşırı sıcak bir havada eğer dışarıda isek mutlaka gölgede kalınmalıdır.
- ✓ Mecbur kalmadıkça günün en sıcak saatleri olan 11:00 - 16:00 aralığında dışarıya çıkılmamalıdır.
- ✓ Evinizi serin tutmanız mümkün değilse günün en sıcak saatleri dışarıdaki serin ortamlarda örneğin klimalı kamu binaları, kütüphaneler, alışveriş merkezlerinde geçirebilir.
- ✓ Çocuklar ve ev hayvanları park halindeki araçlarda bırakılmamalıdır.\*

**YTONG**

#### Aşırı Sıcaklara YTONG ve MULTIPOR'lu Çözüm...

Hacminin %84'ü hava dolu gözeneklerden oluşan YTONG, hafiftir ve ısı yalıtım özelliği yüksektir. YTONG ile yapınız yazın serin kışın ise sıcak olur. YTONG üstün özellikleriyle yapıların konfor düzeyini artırır.

MULTIPOR Isı Yalıtım Levhası ise 0,044 W/mK ısı iletkenlik hesap değeri ile yüksek ısı yalıtım performansı sunar. Multipor, yapı ömrü boyunca ısı yalıtımı özelliğini ve sağlığını kaybetmez. Multipor'un sıcak havalarda ısıyı dışarıda, soğuk havalarda ise içeride tutan mükemmel ısı özelliklerini, yapısındaki içi durgun hava dolu küçük gözenekler sağlar.





# Ytong'un marka gücü ve desteği her zaman yanımızda

Takım ruhuyla hareket eden satış ekibimiz, Ytong Bölge sorumlularıyla daima iletişim halinde olmuş, projeleri titizlikle takip etmiş ve müşteri ziyaretlerini düzenli bir şekilde sürdürmüştür. Tabi ki, Ytong gibi büyük bir markanın gücünü ve desteğini her zaman yanımızda hissettik.



**"KALİTELİ ÜRÜN VE HİZMET" POLİTİKASIYLA, MÜŞTERİ MEMNUNİYETİNİ ESAS ALARAK ÇALIŞMALARIMIZI SÜRDÜRMEKTEYİZ.**

**DYD İnşaat hakkında kısa bir bilgi alabilir miyiz?**

DYD İnşaat San. Ve Tic. A.Ş., yaklaşık 45 yıldır inşaat sektöründe faaliyet gösteren Yaşarlar Demir San. Ve Tic. A.Ş.'nin bir iştirakidir. Geçmişinden aldığı bilgi ve tecrübesiyle, temel ilkelerinden ve hedeflerinden vazgeçmeden hızla büyüyen DYD İnşaat'ın merkezi, İstanbul Anadolu Yakası'nda olup, 18 kişilik çalışma ekibiyle, Doğu Marmara Bölgesi başta olmak üzere, Batı Marmara ve Türkiye'nin birçok ilinde projelere ve alt bayilerine hizmet

vermektedir. Yakın bir gelecekte, etkin satış bölgelerine Trakya ve Ege Bölgelerini de dahil etmeyi planlamaktadır.

Kaba inşaat malzemelerinde, başta Ytong Yetkili Satıcılığı olmak üzere geniş bir ürün yelpazesinde Ana Bayilikleri bulunan firmamız; "kaliteli ürün ve hizmet" politikasıyla, müşteri memnuniyetini esas alarak çalışmalarını sürdürmektedir. Ytong ile birçok projede yer alan firmanın tamamlanan ve devam eden projeleri arasında; İstanbul Şehir Üniversitesi, Medeniyet Üniversitesi Kütüphanesi, Ali Acar- Toki Konutları, Kocaeli Üniversitesi Yurt Binası, Evkur Projeleri ve Roya Nova projeleridir.

**Bölgenizde önemli satış faaliyetleri gerçekleştirdiğinizi biliyoruz. Bu başarınızın arkasındaki nedenleri öğrenebilir miyiz?**

Bölgemizde önemli satış faaliyetlerini gerçekleştiren firmamız, alanında yetişmiş uzman personeliyle, müşteri istek ve beklentilerine hızlı bir şekilde cevap vermeyi hedeflemiş, sorun üreten değil her zaman çözüm üreten bir anlayışı ilke edinmiştir. Bununla birlikte, ana firmamız olan Yaşarlar Demir'in sektörde bilinirliği ve güven duyulan bir isim olmasının da, DYD İnşaat'ın bugünkü başarısındaki rolü büyüktür.

Takım ruhuyla hareket eden satış ekibimiz, Ytong Bölge sorumlularıyla daima iletişim halinde olmuş, projeleri titizlikle takip etmiş ve müşteri ziyaretlerini düzenli bir şekilde sürdürmüştür. Tabi ki, Ytong gibi büyük bir markanın gücünü ve desteğini her zaman yanımızda hissettik. Ytong'un tüm profesyonelliğiyle her projede daima bizimle

olması, satış başarımızdaki en önemli etken olmuştur.

**Ytong ve/veya Multipor Isı Yalıtım Levhası kullanılan bir projenizden bahsedebilir misiniz? Bu projenin özelliği, yaşadığınız sorunlar ve izlediğiniz çözüm yolları nelerdir?**

Bugüne kadar birçok önemli projede Ytong markasıyla yer almış olan firmamız, Şahinler Yapı Proje'ye ait yapımı halen devam eden, T.C. Medeniyet Üniversitesi Göztepe Kampüsü Kuzey Yerleşkesi'nde yer alan Kütüphane Projesini konumu ve mimari tasarımı bakımından önemsemektedir. 28.000 m<sup>2</sup> inşaat alanı olan projenin tüm iç ve dış duvarlarında Ytong bloklarının kullanılması bu projenin önemli özelliklerinden biri olmuştur. İyi bir sevkiyat planlamasıyla proje hızla tamamlanmaktadır.

**Projede Ytong markalı ürünlerin kullanımının yararları neler oldu ve ürünlerin teknik özellikleri size ne gibi avantajlar sağladı?**

Aslında Ytong alanında rüştünü ispatlamış, sektörde isim bilinirliği çok yüksek, ürün değerleri uluslararası standartlarda olan lider bir dünya markasıdır. Ytong, ürünlerinin hafifliği, ısı yalıtımı, uygulamada projeye hız kazandırması, binaya nefes aldırması, yangın dayanımı ve deprem güvenliği sağlaması gibi avantajları nedeniyle tercih edilen bir markadır. Bu özelliklerin, müşteriler tarafından da bilinir olması ve tercih edilmesi, pazarlama-satış süreçlerinde bizlere oldukça büyük fayda sağlamaktadır.✿

## YANMAZ VE SUDAN ETKİLENMEZ YENİ ISI YALITIM LEVHASI MULTIPOR



Üstün Ytong teknolojisinin ısı kaybına geçit vermeyen en yeni ürünü Multipor, yanmaz, sudan etkilenmez, küf tutmaz. Doğal içeriğiyle binalara nefes aldırır, kaliteli yaşam ortamları yaratır. 0,044 W/mK ısı iletkenlik hesap değeri ile yüksek ısı yalıtım performansı sağlar.

**Multipor ile yapılarınıza sağlık, dayanıklılık ve değer katın.**

www.ytong.com.tr

**YTONG®**

**multipor®**



# Konut satışlarındaki gerileme Haziran ayında hızlandı

Türkiye İMSAD, aylık sektör raporunu açıkladı. 'Türkiye İMSAD Temmuz 2019 Sektör Raporu'nda; yılın ilk beş aylık döneminde yüzde 20,1 daralma ile yaklaşık beşte birlik üretim kaybının ortaya çıktığı, ihracattaki miktar artışının ise üretim kaybını telafi edemediği belirtildi.

Türkiye İMSAD, aylık sektör raporunu açıkladı. 'Türkiye İMSAD Temmuz 2019 Sektör Raporu'nda; yılın ilk beş aylık döneminde yüzde 20,1 daralma ile yaklaşık beşte birlik üretim kaybının ortaya çıktığı, ihracattaki miktar artışının ise üretim kaybını telafi edemediği belirtildi. Mevcut inşaat işleri seviyesinde de gerileme yaşandığı ifade edilen raporda, yeniden tatmin edici bir artış yaşanmasının, sektördeki talep ve finansman sorunlarının kalıcı olarak çözülmesi ile mümkün olacağı vurgulandı.

Türkiye İnşaat Malzemesi Sanayicileri Derneği (Türkiye İMSAD)'nin, sektörün çatı kuruluşu olarak hazırladığı 'Temmuz 2019 Sektör Raporu'nda şu tespitler yer aldı:

Mevcut inşaat işleri seviyesi Ocak ayındaki sert düşüşün ardından artış eğilimine girerek Mayıs ayına kadar yükselmisti. Mevsimsellik ile mevcut işlerde artış yaşanmakla birlikte, Haziran ayında uzun bayram tatili ve siyasi beklentiler ile mevcut işlerde düşüş gerçekleşti. Temmuz ayında ise mevcut



inşaat işleri seviyesi bir önceki aya göre 5,2 puan arttı. Böylece mevcut işlerde yılın en yüksek seviyesine ulaşıldı. Bununla birlikte mevcut inşaat işleri seviyesi, geçen yıllar ile karşılaştırıldığında yüzde 25'e yakın bir daralmayı gösteriyor. Mevcut işler seviyesindeki tatmin edici artışın, sektörde yaşanan talep ve finansman sorunlarının kalıcı olarak çözülmesi ile mümkün olacağı anlaşılıyor.

#### Yeni sipariş seviyesi daralmanın süreceğini işaret ediyor

İnşaat sektöründe alınan yeni iş siparişleri 2019 yılı Temmuz ayında ilk kez aylık bazda artış gösterdi. Yeni alınan iş siparişleri mevsimsellik etkisi ve diğer dinamiklere bağlı olarak Haziran ayına göre 1,4 puan arttı. Yeni alınan inşaat işlerinde gerilemenin şimdilik durması ile gelinebilecek dip seviyeden sınırlı bir dönüş oldu. Ancak alınan yeni iş siparişleri seviyesinin halen çok düşük olması, inşaat sektöründe önümüzdeki çeyrek dönemlerde de daralma olacağına işaret ediyor.

#### İnşaat sektöründe istihdam yüzde 25,2 azaldı

İnşaat sektöründe yavaşlama ve küçülme inşaat sektörü istihdamında da gerilemeye yol açtı. İnşaat sektörü son yıllarda sağladığı hızlı büyüme ile yüksek sezonların başladığı bahar aylarında 2 milyonun üzerinde istihdama ulaştı. 2018 yılı Nisan ayında da inşaat sektöründe istihdam 2,16 milyon olarak gerçekleşti. 2019 yılında ise inşaat sektöründe istihdam önemli ölçüde düştü. 2019 yılı Nisan ayında istihdam 1,61 milyon kişiye indi ve geçen yılın Nisan ayı istihdamının yüzde 25,2 altına düştü. İnşaat sektörü istihdamının toplam istihdam içindeki payı ise 2018 yılı Nisan ayında yüzde 7,4 iken, 2019 yılı Nisan ayında yüzde 5,7'ye indi. İnşaat sektöründe istihdam, azalan işler ve bazı firmaların mali yapılarındaki sıkıntılar nedeniyle azalmaya devam ediyor.

[www.ytong.com.tr](http://www.ytong.com.tr)



## İNŞAAT MALZEMELERİ SANAYİ ÜRETİMİ 2019 YILININ MAYIS AYINDA, 2018 YILININ MAYIS AYINA GÖRE YÜZDE 14,2 DÜŞTÜ. BÖYLECE YENİ YILIN İLK BEŞ AYINDA DA ÜRETİMDE DÜŞÜŞ YAŞANDI

#### Üretim, Ocak-Mayıs döneminde yüzde 20,1 geriledi

İnşaat malzemeleri sanayi üretimi 2019 yılının Mayıs ayında, 2018 yılının Mayıs ayına göre yüzde 14,2 düştü. Böylece yeni yılın ilk beş ayında da üretimde düşüş yaşandı. 2019 yılının ilk çeyreğinden sonra ikinci çeyrekte de inşaat malzemesi ortalama sanayi üretiminde gerileme sürdü. Yılın ilk beş aylık döneminde yüzde 20,1 gerileme ile yaklaşık beşte birlik bir üretim kaybı ortaya çıktı. Bu gerilemede iç pazardaki keskin daralma etkili olmaya devam ediyor. İhracattaki miktar artışının ise üretim kaybını telafi edemediği görülüyor. 2019 yılının ilk beş ayında 22 alt sektörden sadece iklimlendirme cihazları sektöründe üretim artışı gerçekleşti. Üretimde en yüksek gerilemenin yaşandığı üç sektör yüzde 46,6 ile hazır beton sektörü, yüzde 46 ile fırınlanmış kilden inşaat malzemeleri ve yüzde 30,6 ile merkezi ısıtma radyatörleri oldu. İlk beş ayda 2 sektörde üretim gerilemesi yüzde 40'ın, 2 sektörde yüzde 30'un ve 6 sektörde ise yüzde 20'nin üzerinde gerçekleşti. Tek haneli gerileme ise düz camlar ile kilit, musluk ve vanalar sektöründe yaşandı.

#### Konut satışları yılın ilk yarısında yüzde 23,5 geriledi

Konut satışlarındaki gerileme Haziran ayında önemli ölçüde hızlandı. Haziran ayında toplam konut satışları bir önceki yılın aynı ayına göre yüzde 48,6 düşerek 61 bin 355 oldu. Böylece 2019 yılının ilk yarısında konut satışları 2018 yılının ilk yarısına göre yüzde 23,5 gerileyerek 494 bin 128 adet oldu. Yılın ikinci yarısına yönelik ise konut kredi faizlerindeki düşüş beklentisine bağlı olarak sınırlı bir iyimserlik bulunuyor. Konut alımlarına yönelik teşvikler devam ediyor. Ancak satın alma gücündeki kalıcı zayıflama, ihtiyaç sahiplerinin konut talebini, konut fiyatlarındaki gerileme ise yatırım amaçlı konut talebini düşürüyor.

#### Yeni konut satışları yılın ilk yarısında yüzde 32,5 azaldı

Türkiye genelinde ilk el konut satışları Haziran ayında yüzde 59,2 gerileyerek 23 bin 265 adet olarak gerçekleşti. Böylece 2019 yılının ilk yarısında yeni konut satışları yüzde 32,5 düşerek 298 bin 877'den 201 bin 803 adete geriledi. Yeni konut satışları konut stokunun eritilmesi ve yeni konut başlangıçları için önemli olmakla birlikte stokları eritme hızı düşük kalmaya devam ediyor. İkinci el konutlardaki aylık gerileme ise Haziran ayında yüzde 38,9 oldu ve yılın en yüksek aylık gerilemesi gerçekleşti.✱





**HOŞ GELDİN GAZİ- ATATÜRK'ÜN İSTANBUL GÜNLERİ,**  
17.05.2019- 10.11.2019, YAPI KREDİ KÜLTÜR SANAT, İSTANBUL



"Hoş Geldin Gazi - Atatürk'ün İstanbul Günleri (1927-1938)" sergisi, Mustafa Kemal Atatürk'ün Kurtuluş Savaşı'ndan sonra ilk kez İstanbul'a geldiği 1 Temmuz 1927 yılından Dolmabahçe Sarayı'nda hayatını kaybettiği 10 Kasım 1938'e kadar İstanbul'da geçirdiği günlerin fotoğrafları ve hikâyelerini kronolojik bir bütünlük içinde ziyaretçileriyle buluşturuyor.

Küratörlüğünü Cengiz Kahraman'ın yaptığı sergide yer alan fotoğrafların tamamı Yapı Kredi Tarihi Arşivi Selahattin Giz Koleksiyonu'ndaki negatif ve fotoğraflar arasından seçildi. Dönemin foto muhabirleri, Cumhuriyet gazetesinden Namık Görgüç ve Selahattin Giz, Son Posta gazetesinden Cemal Göral, Akşam gazetesinden Faik Şenol, Tan gazetesinden Hilmi Şahenk'in çektiği bu tarihi fotoğraflar gazetelerden günü gününe derlenen hikâyeleriyle birlikte ilk kez sunuluyor.

**ÖLÜ OZANLAR DERNEĞİ**  
13 Eylül 2019, İstanbul

Hakan Altın'ın yönettiği "Ölü Ozanlar Derneği", tiyatroseverlerle buluşuyor. Ergenlik çağındaki birkaç gencin aşırı disiplinli bir yatılı okulda geçen bu hikayesinde, okul ve aileler tarafından üstlerine yüklenen başarılı olma sorumluluğu, ailelerinin onlar için seçtiği geleceği yaşamakla kendi istediklerini yapabilmeyen önündeki engeller ve bunlarla başa çıkma yöntemleri anlatılıyor. Okula yeni atanan John Keating, önlerine yeni bakış açıları sunarak, şiir dünyasına girmelerini, günü en iyi şekilde değerlendirebilmeleri ve Walt Whitman'ın dediği gibi hayata "kendi dizeleri ile katılabilmeleri" için farkındalıklarını artırmaya çalışmaktadır.

Ölü Ozanlar Derneği, N.H. Kleinbaum'un roman olarak yazdığı ve Gökçe Biçer tarafından tiyatro oyunu haline getirilen klasik bir eserdir.



**18. !F İSTANBUL BAĞIMSIZ FİLMLER FESTİVALİ,**  
13-22 EYLÜL 2019, İSTANBUL

18. !F İstanbul Bağımsız Filmler Festivali, 13-22 Eylül günleri arasında sinema severlerle buluşacak. !F İstanbul çatısı altında bu yıl yeni bir platform olan "!F X" de hayata geçirilecek.

Yeni doğan bağımsız filmlere, genç sinemacılara alternatif bir paylaşım alanı yaratmayı amaçlayan "!F X" film profesyonelleri ve profesyonelleşmek isteyen herkesi beş gün boyunca sinemanın mutfağında ağırlayacak. "!F X" platformu kapsamındaki "!F Okul" yakın geleceğin film profesyonellerinin kolektif çalışmaya bir filmi açılış sahnesini çektikleri tek platform, "Pitching Keşif" ise ilk ya da ikinci filmlerini gerçekleştirecek yönetmenleri destekleyen tek film festivali olacak.



**ISK SODEX İSTANBUL FUARI,**  
2-5 Ekim 2019, TÜYAP FUAR VE KONGRE MERKEZİ

ISK-SODEX; Isıtma, Soğutma, Klima, Havalandırma, Yalıtım, Pompa, Vana, Tesisat, Su Arıtma ve Güneş Enerjisi Sistemleri konularını kapsayan ISK-SODEX İstanbul Fuarı, tüm sektöre derinlemesine bir bakış açısı sağlamaktadır. Dünyanın her yerinden, konusunda uzman katılımcıları ve ziyaretçileri ile bilgi alışverişini yapma imkânı sunmasının yanı sıra, fuar süresince devam eden destekleyici programları ve sektörün önde gelen dernekleri ile olan iş birlikleri sayesinde katılımcı ve ziyaretçilerine büyük olanaklar sunar. İş bağlantıları kurma-geliştirme, sektördeki en son yenilik ve gelişmeleri yakından tanıma fırsatı sunan ISK-SODEX İstanbul Fuarı'nın sektördeki yeri ve önemi katılımcı ve ziyaretçileri tarafından da tescillenmiştir.



**ARCHITECT@WORK İSTANBUL 2019**  
1-2 Kasım 2019, İstanbul Fuar Merkezi

Bu yıl dördüncüsü düzenlenecek olan ARCHITECT@WORK İstanbul, 1-2 Kasım tarihlerinde, FUTURE PROOF teması ile İstanbul Fuar Merkezi'nde kapılarını ziyaretçilerine açacak.

Avrupa ve Kuzey Amerika'da 15 ülke ve 28 şehirde düzenlenen, ayrıcalıklı karakteri ve yeniliğe odaklı benzersiz konsepti ile ARCHITECT@WORK, Türkiye'deki mimar, iç mimar ve yapı uzmanlarının ilgisini çekmeye devam ediyor. Sadece yenilikçi ürünlerin sergilenebildiği etkinlikte, geçen yıl 2061 mimar, iç mimar ve yapı uzmanı üretici ve marka temsilcileri tarafından sergilenen 250'den fazla yenilikçi ürünle buluştu.

**4.ULUSLARARASI KENT ARAŞTIRMALARI KONGRESİ**  
16-18 Ekim 2019, Ankara

Kent Araştırmaları Enstitüsü tarafından bu yıl 16-18 Ekim 2019 tarihleri arasında 4.sü düzenlenecek olan "Uluslararası Kent Araştırmaları Kongresi"nin ana teması "Ekonomi ve Kentleşme".

4. Uluslararası Kent Araştırmaları Kongresi, etkileri gündelik yaşamda görünür hale gelen kent ve ekonomi ilişkisini geniş bir çerçevede ele almayı amaçlamaktadır. Geleceğin kentlerinin yeniden düşünülmesine altlık oluşturabilecek farklı perspektiflerin de tartışılacağı kongreye bugünün sorunlarını saptayarak çözüm önerileri sunan çalışmalar beklenmektedir.

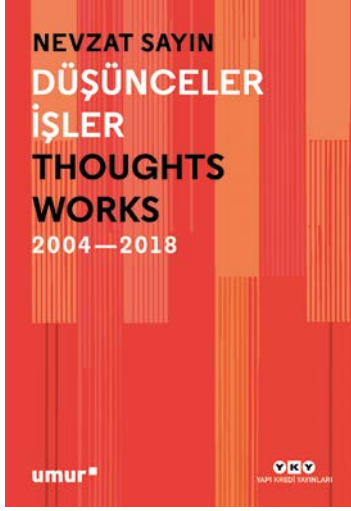
[www.ytong.com.tr](http://www.ytong.com.tr)





## KİTAPLIK

**Yazar:** Nevzat Sayın  
**Yayınevi:** Yapı Kredi Yayınları  
**Sayfa Sayısı:** 920  
**Baskı Yılı:** 2019  
**Dili:** Türkçe  
**Ebat:** 16.5 x 24 cm

**DÜŞÜNCELER/ İŞLER****YAZAR:** NEVZAT SAYIN

Türkiye modern mimarlık tarihinin kurucu mimarları arasında yer alan Nevzat Sayın'ın son on beş yıllık üretiminin arşivi niteliğindeki "Düşünceler/İşler" isimli yeni kitabı düzenlenen etkinlikte tanıtıldı. Kitap; 2004'ten bu yana Nevzat Sayın'ın mimarlık yaz okulları, konferanslar, jüriler, yazılar, atölye çalışmaları paralelinde sürdürdüğü mimarlık üretimlerini derleyen bir arşiv niteliğinde. Mimarın, kütle, topografya ve programın kurduğu ilişki ile biçimlenmiş, "mimarlığın temel

meselesi" olan etkileyici bir atmosferin peşindeki projeleri; kitapta eskizler, teknik çizimler, fotoğraflar ve metinlerle desteklenerek okuyucuya aktarılıyor. Tansel Korkmaz editörlüğünde 2004 senesinde Yapı Kredi Yayınları tarafından yayımlanan "Düşler, Düşünceler, İşler" in devamı niteliğindeki bu kitap, Nevzat Sayın'ın "yaşamsal uğraş" olarak adlandırdığı mimarlık üretimlerinin yanı sıra, kurmaca işlerini ve düşünce biçimini de açığa çıkarıyor.

**YARININ BAHÇE KENTLERİ****YAZAR:** EBENEZER HOWARD  
**ÇEVİRİ:** VOLKAN ATMACA

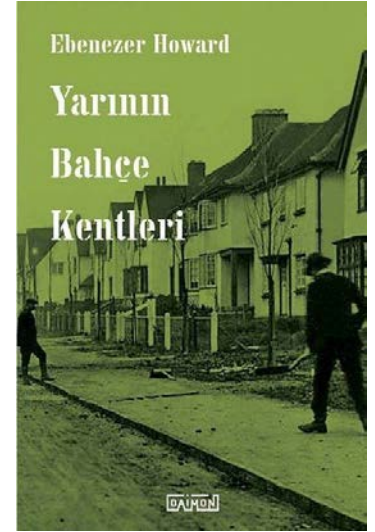
Çok erken bir tarihte, kent üzerine yazılmış temel metinlerden biri olan, Ebenezer Howard'ın "Yarının Bahçe Kentleri" başlıklı kitabı yayımlandı.

Şehircilik disiplininin önde gelen akademisyenleri arasında yer alan Ruşen Keleş, kitaba yazdığı önsözde şöyle diyor: "İlk kez yayımlandığında, başlığı Yarın: Gerçek Toprak Reformuna Giden Barışçı Yol olan Bahçe-Kentler kitabında, Howard'ın

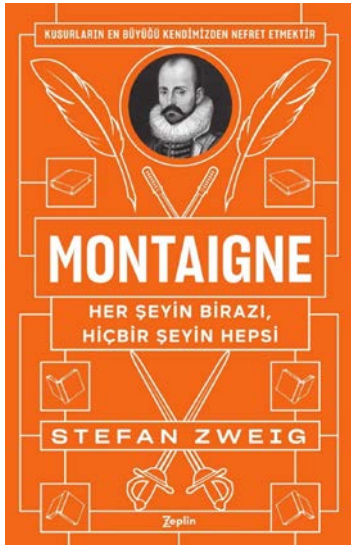
ortaya atılmış olduğu düşünce, kitabın yayımlandığı tarihe göre çok ileri bir adım niteliğindedir. Aşırı kentleşmenin ekonomik ve toplumsal sakıncalarını gidermek, nüfusun ülke yüzeyinde daha dengeli bir biçimde dağılımını sağlamak amacıyla ortaya atılan Bahçe-Kent kavramı, ne kentlerde, ne de kırsal alanlarda var olmayan ideal yaşam ortamı özelliklerinin her ikisine de sahip yerleşim yerlerini yaratmayı amaçlıyordu. Bahçe-Kent

düşüncesinin ardında yatan varsayım, hem kentsel, hem de kırsal yaşam ortamlarının sakıncalarını gideren, aynı zamanda erdemlerini bir araya getiren bir yaşam biçiminin, ancak köylerle kentlerin, bir anlamda, 'evlendirilmesiyle' sağlanabileceği düşüncesiydi."

**Yazar:** Ebenezer Howard  
**Yayınevi:** Daimon Yayınları  
**Sayfa Sayısı:** 132  
**Baskı Yılı:** 2019  
**Dili:** Türkçe  
**Ebat:** 15.5 x 23.5 cm



**Yazar:** Stefan Zweig  
**Yayınevi:** Zepkin Kitap  
**Sayfa Sayısı:** 112  
**Baskı Yılı:** 2019  
**Dili:** Türkçe  
**Ebat:** 12.5 x 19,5 cm

**MONTAIGNE – HER ŞEYİN BİRAZI, HİÇBİR ŞEYİN HEPSİ****YAZAR:** STEFAN ZWEIG

Stefan Zweig'in deyiimiyle "daha insancıl bir dünya" umudunun yitip gittiği bir dönemde, Michel de Montaigne ortaya çıkarak, engin yüreğini Denemeler'yle insanlığın hizmetine sunuyordu.

Zweig, o sihirli kalemini bu kez özgürlüğün, gerçek ve saf özgürlüğün peşine düşen Montaigne için kullanıyor. Bugünkü Avrupa düşüncesinin temelini oluşturan Denemeler'in yazarının nasıl bir ortamda

büyüdüğünü, düşüncelerinin nasıl şekillendiğini, eserlerini yazarken ne gibi şartların hüküm sürdüğünü anlatıyor. Dahası Zweig, Montaigne'i sadece bir yazar olarak değil düşünen, dertlenen, sorunlar karşısında "iç kalesine" çekilen düşünceli bir insan olarak da anlatmaktadır. Montaigne, Zweig'in "ustalara saygı" çizgisinin son ve önemli duraklarından biridir.





## En mutlu günler, **Bir Dünya Çiçek** açsın.

TEV Bir Dünya Çiçek projesi sayesinde, davetler artık gençler için eğitim umudu.  
İster [tev.org.tr](http://tev.org.tr) adresine girin ister **444 0 838**'i arayın; dilediğiniz renkte çiçeği  
dilediğiniz davete, düğüne ya da açılışa göndererek siz de bir gencin umudu olun.



**BİR DÜNYA ÇİÇEK**



**TÜRK EĞİTİM VAKFI**  
**1967**



Ytong Yönetim Merkezi

**LEED GOLD**

Sertifikası Aldı

