



aktüel

YTONG Kurumsal İletişim Yayınıdır

Aralık 2019, Sayı 51



kent ve yaşam

KENTSEL TASARIM
ARACI OLARAK **SANAT**

Modernist Devrimin Yaratıcısı
BAUHAUS 100 YAŞINDA

**WEBER VE YTONG UZMANLIĞI
İLE YENİLİKÇİ MANTOLAMA
ÇÖZÜMÜ GELİYOR!**

Prof. Dr. Alper İlki

**TAHMİNLERİ BIRAKIP, ATMAMIZ
GEREKEN ADIMLARI ATMALİYİZ**





F.Fethi Hinginar
Yönetim Kurulu Başkanı

başyazı

Değerli Ytong Dostları,

Yılın ilk günleri, umutların tazelandığı, geçmiş dönemlerin detaylı olarak analiz edilerek hedeflerin yeniden gözden geçirildiği günlerdir. Bu hem özel hayatımız hem de iş hayatımız için hemen hemen aynıdır. Önemli olan geçmiş olayları sağlıklı bir şekilde değerlendirebilmek, bugünün ve geleceğin beklentilerini de aynı şekilde sağlıklı ve doğru bir öngörü halinde hedeflere dönüştürebilmektir.

Ytong ailesi olarak 2020 yılına girdiğimiz bugünlerde geçtiğimiz dönemde yaşadıklarımızı değerlendirip gerekli tedbirleri "geç kalmadan" aldık ve ülkemize nasıl daha iyi hizmet edebileceğimizin planlarını yaparak yeni yıla yepyeni ümitlerle başladık. İnşaat sektörü, 2019 yılında en fazla durgunluk yaşanan sektör oldu. İnşaat ruhsatlarının %60 oranında gerilediğini göz önüne alırsak durgunluğun boyutunu daha iyi anlayabiliriz.

Bütün bu gelişmelere karşı Türk Ytong olarak 2019 başında öngördüğümüz 1.400.000 m³ satış hedefine ulaşmış bulunuyoruz. Tüm olumsuz koşullara rağmen, hedefimize ulaşmamızı sağlayan ve bizlere güvenen müşterilerimize, Yetkili Satıcılarımıza teşekkür ederiz. 2019 içinde ve son dönemde aldığımız ciddi tasarruf tedbirleri ve üretim planlaması ile 2020 yılını daha iyi sonuçlarla tamamlayacağımıza inanıyoruz. Gerek üretim gerekse satış bölümlerimiz, içinde bulunduğumuz koşulların bilinci ile en üstün kalitede Ytong üretimini ve en iyi hizmet anlayışı ile müşteri tatminini ön planda tutacaklardır.

Böylece inşaat sektöründe her zaman örnek gösterilen bir kuruluş olan şirketimiz, bu zor dönemleri de özverili ve bilinçli çalışanları ve değerli Yetkili Satıcıları ile birlikte aşacaktır. Buna yürekten inanıyorum.

2020 yılının insanlığa barış ve huzur, ülkemize ve tüm Ytong ailesine sağlık, mutluluk ve başarı dolu bir yıl olmasını diliyorum.

Hepinizi sevgi ve saygı ile selamlıyorum.

içindekiler

YTONG AKTÜEL

TÜRK YTONG SANAYİ A.Ş.'NİN
ÜCRETSİZ YAYINIDIR.

YAYIN KURULU

F. Fethi Hinginar, Tolga Öztoprak,
Lebriz Akdeniz, Eda Uzun

ADRES

Türk YTONG Sanayi A.Ş.
Aydınevler Mh. Gökçe Sk. No:3 Maltepe
34854 İstanbul

Tel: 0216 396 66 00

Faks: 0216 396 19 61

bilgi@ytong.com.tr - www.ytong.com.tr

İÇERİK, TASARIM VE

YAYINA HAZIRLIK

Grapido Yayıncılık ve İletişim Hizmetleri
Libadiye Cad. Hümayun Sok. No:3/5 Daire:1
Ataşehir, İSTANBUL Tel: 0216 291 2520

BASKI

Kültür Sanat Basımevi Rek. ve Org. San. Tic. Ltd.
Şti. Litros Yolu 2. Matbaacılar Sitesi ZB7-ZB11
Topkapı-Zeytinburnu/İSTANBUL
Tel: 0212 674 00 21
Fax: 0212 674 00 61

YAYIN TÜRÜ

Yerel Süreli - Üç ayda bir yayınlanır.

Dergide yayınlanan yazı ve fotoğrafların yayını izni alınmadan ve kaynak belirtmeden kısmen veya tamamı alınamaz.

Kişisel verilerinizin işlenmesi ile ilgili olarak 6698 Sayılı Kişisel Verilerin Korunması Kanunu kapsamındaki haklarınıza ve detaylı bilgiye www.ytong.com.tr adresinden veya QR kod ile ulaşılabilir, dilediğiniz zaman ytongkvk@ytong.com.tr adresimize e-mail atarak dağıtım ağından ayrılabilirsiniz.



4
GÜNCEL

WEBER VE YTONG UZMANLIĞI İLE
YENİLİKÇİ MANTOLAMA ÇÖZÜMÜ GELİYOR!



6
GÜNCEL

KİŞİN ARTAN FATURALARIN ÇÖZÜMÜ MULTIPOR'DA



8
GÜNCEL

TÜRK YTONG İLE GAZBETON DERSİ 10. YILINDA



10

BİNALARDAKİ YOĞUŞMA VE
NEM SORUNLARINA ÇÖZÜM:
NEFES ALAN DUVARLAR



20

MİMAR SÖYLEŞİ
DURUL KUŞDEMİR - VİVA ARCHITECTS



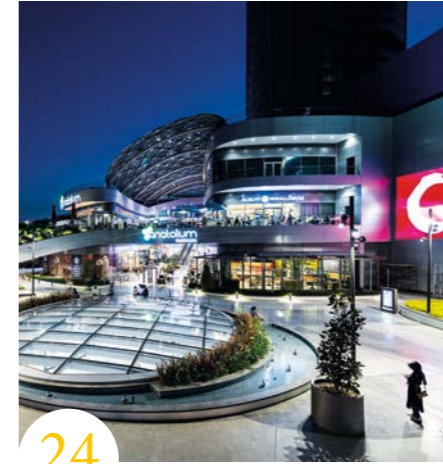
28

KENT VE YAŞAM
KENTSEL TASARIM ARACI OLARAK SANAT



12

MODERNİST DEVRİMİN YARATICISI
BAUHAUS 100 YAŞINDA



24

YTONG'LA PROJELER
ANATOLIUM MARMARA
SİMGESEL ETKİYE SAHİP



36

SEKTÖR - RAPOR



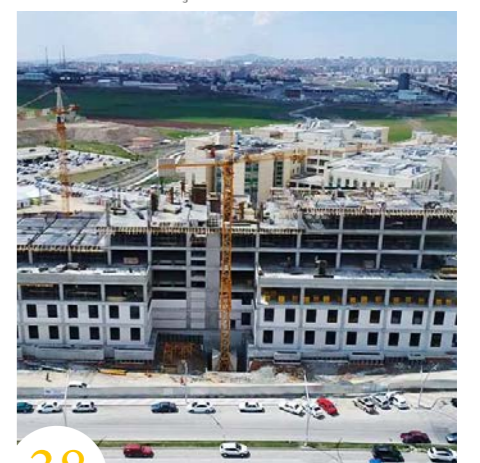
14

PROF. DR. ALPER İLKİ:
TAHMİNLERİ BIRAKIP, ATMAMIZ
GEREKEN ADIMLARI ATMALIYIZ



26

YTONG'LA PROJELER
YTONG İLE LILLE'DE
SIRA DIŞI BİR AVM



38

BİZDEN BİRİ

WEBER VE YTONG UZMANLIĞI İLE YENİLİKÇİ MANTOLAMA ÇÖZÜMÜ GELİYOR!

Kullanıcılara farklı bir mantolama sistemi alternatifi oluşturan iki marka, Multipor ısı yalıtım levhası ile Weber'in yapı kimyasallarını birlikte sunuyor.



Soldan Sağa: Tolga Öztoprak, Gökhan Erel, Pascal Remy, Aslı Çelik, Gökmen Ersoy

Weber ve Ytong'un uzmanlıklarını birleştirmesiyle, Türkiye pazarı, yenilikçi ve güvenilir bir mantolama sistemi ile buluşuyor. Kullanıcılara farklı bir mantolama sistemi alternatifi oluşturan iki marka, Multipor ısı yalıtım levhası ile Weber'in yapı kimyasallarını birlikte sunuyor.

Yapı malzemeleri sektörünün iki yenilikçi markası Weber ve Türk Ytong, binalarda enerji verimliliği ve güvenli mantolama çözümleri için uzmanlıklarını bir araya getirdi. Weber ve Türk Ytong oluşturdukları bu yenilikçi çözüm ile Türkiye'yi yanmaz bir mantolama uygulaması alternatifi ile buluşturuyor.

TÜRK YTONG TARAFINDAN ÜRETİLEN YANMAZ ISI YALITIM LEVHASI MULTIPOR VE YÜKSEK PERFORMANSLI WEBER ÜRÜNLERİ İLE OLUŞTURULAN YENİ MANTOLAMA SİSTEMİ, TÜRKİYE'NİN YANGINA DAYANIKLI MANTOLAMA İHTİYACINA YEPYENİ BİR ÇÖZÜM GETİRİYOR.

Mantolamada yenilikçi bir yaklaşım

Türk Ytong tarafından üretilen yanmaz ısı yalıtım levhası Multipor ve yüksek performanslı Weber ürünleri ile oluşturulan yeni mantolama sistemi, Türkiye'nin yangına dayanıklı mantolama ihtiyacına yepyeni bir çözüm getiriyor.

Multipor'lu Weber Mantolama Sistemi, profesyoneller, apartman sakinleri, site yöneticileri ve bireysel tüketicilere, ısıtma ve soğutma giderlerinde önemli tasarruf avantajı sunarken aynı zamanda güvenli ve sağlıklı ısı yalıtımı seçeneği ile fark yaratıyor.

İstanbul'da düzenlenen toplantıda bir araya gelen Saint-Gobain Weber Türkiye ve Türk Ytong yöneticileri Multipor'lu Weber Mantolama Sistemi'nin detaylarını açıkladı. Toplantıda, Weber Türkiye Genel Direktörü Pascal Remy, Pazarlama Direktörü Aslı Çelik, Satış Direktörü Gökmen Ersoy, Türk Ytong Genel Müdürü Gökhan Erel ve Genel Müdür Yardımcısı Tolga Öztoprak katıldı.

www.ytong.com.tr



Yüksek kalitede alternatif bir mantolama çözümü sunuyoruz

Weber Türkiye Genel Direktörü Pascal Remy yaptığı açıklamada, "Weber, dünyanın en inovatif ilk 100 şirketinden biri olan Saint-Gobain Grubu'nun bir markası. Taşıdığımız inovasyon meşalesinin sorumluluğuyla gerek uluslararası Ar-Ge deneyimimizi gerek yerel bilgi birikimimizi kullanarak her zaman sürdürülebilir çözüm önerileri sunmayı ilke edinmiş bir markayız. Isı yalıtımında kullanıcılara geniş bir yelpazede sistem ve çözüm önerileri sunuyoruz. Bu noktada Ytong ile güzel bir uyum yakaladık. "Multipor'lu Weber Mantolama Sistemi" ile mantolama çözümlerimize yenilikçi bir seçenek daha ekledik. Uzmanlıklarımızı birleştirerek sunduğumuz bu sistem ile tüketicilerle yüksek kalitede alternatif bir mantolama çözümü paylaşıyoruz. Fark yaratmamızı sağlayan bu ortak çalışmanın haklı gururu ve mutluluğu içerisindeyiz." dedi.

Avrupa'daki başarı Türkiye'ye taşıyoruz

Farklı markalar ile Avrupa'da başarılı bir şekilde süregelen ortak çalışmaları olan Ytong bu iş birliği örneğini Türkiye'ye de taşıdı. Türk Ytong, tamamen mineral esaslı ve yanmaz, nefes alan bir ısı yalıtım ürünü olan Multipor ile ısı yalıtım sektöründe son yılların en önemli inovasyonlarından birini gerçekleştirdi. Sektör tarafından da ilgiyle karşılanan Multipor'un üretim kapasitesi kısa zamanda iki katına çıkartıldı. Özellikle mantolama uygulamaları alanında çok fazla talep gören Multipor, bu alanda daha yüksek kalitede bir hizmet sunabilmek amacıyla konunun uzmanı Weber ile birlikte yeni çözümler geliştirildi. Türk Ytong, Multipor - Weber'in ürünleriyle oluşturulan "Multipor'lu Weber Mantolama Sistemi" ile Türkiye'nin her noktasından gelen taleplere rahatlıkla cevap verebilecek ve bu ortak çalışmada güvenilir, benzersiz çözümler sunabilecek.*



KIŞIN ARTAN FATURALARIN ÇÖZÜMÜ MULTIPOR'DA

Türkiye'de ısı yalıtımı yoluyla enerji tasarrufu sağlanması için çalışan Türk Ytong, Multipor Isı Yalıtım Sistemi ile binalarda ısınma amaçlı enerji kayıplarını önleyerek, doğalgaz faturalarının kabarmasına engel oluyor.

Türkiye'de konutların ısınma maliyetleri her geçen yıl artıyor. Türkiye İstatistik Kurumu TÜİK'in açıkladığı verilere göre bireylerin yüzde 39,6'sı konutunun yetersiz izolasyonundan kaynaklanan ısı kayıpları nedeniyle ısınma sorunu yaşıyor.

Türkiye'de ısı yalıtımı yoluyla enerji tasarrufu sağlanması için çalışan Türk Ytong, Multipor Isı Yalıtım Sistemi ile binalarda ısınma amaçlı enerji kayıplarını önleyerek, doğalgaz faturalarının kabarmasına engel oluyor. Kış aylarının en büyük gider kalemini oluşturan ısınma

maliyetlerini düşürmenin ve bütçeden tasarruf etmenin yolu doğru ısı yalıtımı yaptırmaktan geçiyor.

Isı yalıtımı yetersiz evlerin faturaları kabarıyor

TÜİK tarafından 18 Eylül 2019 tarihinde yayınlanan Gelir ve Yaşam Koşulları Araştırması 2018 yılı sonuçlarına göre nüfusun yüzde 59'u kendilerine ait bir konutta oturuyor. Araştırmaya göre konuta ilişkin en önemli problemlerden biri izolasyondan kaynaklanan ısınma sorunu. Bireylerin



yüzde 39,6'sı konutundaki izolasyon problemlerinden dolayı ısınmıyor. Yine aynı araştırmaya göre bireylerin yüzde 36,2'si sızdıran çatı, nemli duvarlar, çürümüş pencere çerçevesi nedeniyle sorun yaşıyor.

Sağlıklı ve yanmaz ısı yalıtım sistemlerini tercih edin

Yetersiz ısı yalıtımına sahip binalarda yaşayan vatandaşların doğalgaz faturalarından tasarruf etmesi oldukça zor. Evlerde tüketilen enerjinin önemli bir bölümü, yetersiz ısı yalıtımından, yanlış malzemelerle, hatalı veya eksik uygulamalardan dolayı kayboluyor. Bu nedenle ısı yalıtım malzemesi seçiminde dikkatli olunması gerekiyor. Tüketicilerin ısı yalıtım malzemesi tercih ederken, sağlayacağı enerji tasarrufuna, insan sağlığına ve iç ortam kalitesine etkisine, uzun yıllar bakım gerektirip gerektirmediğine ve yangın açısından risk taşıyıp taşımadığına bakması gerekiyor.

Seçilen malzemenin doğru uygulanması, en az malzeme kadar önemli bir unsur. Doğru ısı yalıtım sistemi uygulanmış binalarda, yazın sıcak havanın kışın da soğuk havanın geçişi en aza iniyor, özellikle soğuk kış dönemlerinde, faturalarda büyük tasarruf elde ediliyor. Bununla birlikte ısı yalıtımı iyi yapılmamış binalar birçok sağlık sorununa sebep oluyor. Türk Ytong binaların nefes almasına olanak tanıyan, mineral esaslı ve yanmaz Multipor Isı Yalıtım Levhası ile binalardaki ısı yalıtımı uygulamalarına akılcı çözümler üretiyor.

Multipor ile binalar uzun yıllar bakım gerektirmeyecek yüksek performanslı bir yalıtıma kavuşuyor. Tamamen doğal ve yerli ham maddelerle, Ytong'un Çatalca tesislerinde üretilen Multipor, mineral esaslı olması nedeniyle kullandığı binaların nefes almasına olanak sağlıyor, iç ortam nemini düzenleyerek, duvarlarda nem ve küf oluşumunu engelliyor. Yapı ömrü boyunca ısı yalıtım özelliğini kaybetmiyor. A1 sınıfı Hiç Yanmaz özelliği ile yangına karşı da güvenli bir ısı yalıtım çözümü sunuyor.*

| www.ytong.com.tr



SEÇİLEN MALZEMENİN DOĞRU UYGULANMASI, EN AZ MALZEME KADAR ÖNEMLİ BİR UNSUR. DOĞRU ISI YALITIM SİSTEMİ UYGULANMIŞ BİNALARDA, YAZIN SICAK HAVANIN KIŞIN DA SOĞUK HAVANIN GEÇİŞİ EN AZA İNİYOR.



TÜRK YTONG İLE GAZBETON DERSİ 10. YILINDA

2010 yılında Yıldız Teknik Üniversitesi Mimarlık Fakültesi'nde başlayan Gazbeton Dersleri, 10 yılda üç üniversitede 1200 öğrenciye ulaştı.



Yapı malzemesi sektörünün lider kuruluşu Türk Ytong, sektörün ve yapı kültürünün gelişimi için Ytong Akademi çatısı altında örnek çalışmalar gerçekleştiriyor. 2010 yılında Yıldız Teknik Üniversitesi Mimarlık Fakültesi'nde başlayan Gazbeton Dersleri, 10 yılda üç üniversitede 1200 öğrenciye ulaştı. Ders notlarından derlenen içerikler, Türkiye'de gazbeton üzerine yazılmış en kapsamlı teknik başvuru kaynağı olarak kitaplaştırıldı.

Geleceğe yatırım yapan marka

İnşaat sektöründeki insan kaynağı kalitesine ve entelektüel gelişime, mimarlık ve yapı kültürüne katkıda bulunmayı amaçlayan bir sosyal sorumluluk projesi olan Ytong Akademi, çalışmalarına hız kesmeden devam ediyor. Sektörün her kademesindeki paydaşları hedefleyen, yaygın ve sürdürülebilir programlar yürütülen Ytong Akademi'de düzenlenen seminerler, üniversite dersleri, ürün eğitimleri ve yarışmalarla, bilginin paylaşılmasına, yenilikçi düşüncelerin ortaya çıkmasına öncülük ediliyor.

Her yıl hem ilgi hem de ulaşılan öğrenci sayısı artıyor

Ytong Akademi içerisinde gerçekleştirilen ve kurumsallaşmış örnek çalışmalarından biri olan 'Gazbeton Dersleri' 10'uncu yılına ulaştı. Geçen 10 yılda 1200'ün üzerinde mimar adayları bu derslere katıldı. Yapı sektörünün çağdaş standartlara ulaşmasına 56 yıldır öncülük eden Türk Ytong, 'Gazbeton Dersleri' ile her yıl artan sayıda mimarlık öğrencisine ulaşıyor. Sektörün deneyimli ismi Mak. Yük. Müh. Nuri Ertokat öncülüğünde yürütülen ve ilk olarak 2010'da Yıldız Teknik Üniversitesi Mimarlık Fakültesi'nde başlayan bu akademik program, bugün Yıldız Teknik, Maltepe ve Mimar Sinan Güzel Sanatlar Üniversitelerinin Mimarlık bölümleri dahil olmak üzere üç üniversitede devam ediyor. Dersin notları, 2014 yılında Nuri Ertokat tarafından kitaplaştırılarak, Türkiye'de gazbeton üzerine yazılmış en kapsamlı teknik başvuru kaynağı olarak yayımlandı.

Mimarlık eğitiminde teori ve pratiği birleştiren 14 haftalık seçmeli ders programında, gazbeton yapı malzemesinin mimari tasarım ve uygulama alanlarıyla ilişkisi, ısı yalıtımı ve enerji verimliliği, yangın ve deprem emniyet, çevreyle uyum gibi konulardaki faydaları ve güncel yönetmeliklerdeki yeri gibi konular ele alınıyor. Son yıllarda yapı sektöründeki en dikkat çekici dijitalleşme adımı olan BIM-Yapı Bilgi Modellemesi uygulamalarını da içeren dersler, Türk Ytong teknik uzmanlarının rehberliğinde yürütülüyor. Sektörden

www.ytong.com.tr



ÇAĞDAŞ YAPILARA, SÜRDÜRÜLEBİLİR YERLEŞİM ALANLARINA İMZA ATACAK GENÇ MİMAR VE MÜHENDİSLERLE SÜREKLİ BİR ARADA OLMAK BİZE AYRI BİR VİZYON VE DİNAMİZM KAZANDIRIYOR.

deneyimli mühendis ve mimarların da katılarak kendi pratiklerine uygun konularda katkı sağladığı dersler, öğrencilerin uzmanlaşmasına destek oluyor.

İnşaat sektöründe gelenekseliğin yerini, çağdaş ve yenilikçi teknolojiler alıyor

Konuya ilişkin açıklamalarda bulunan Türk Ytong Genel Müdür Yardımcısı Tolga Öztoprak, 'Ytong Türkiye'de inşaat sektörünün köklü bir markası. Güven üzerine inşa edilmiş güçlü bir markamız var. Malzeme ve üretim kalitesinin yanı sıra kurumsallaşma ve sektörel gelişim konularında da sektörün lideri konumunda. 56 yıldır Türkiye'nin enerji verimli ve kaliteli yapılara kavuşması, nitelikli kentleşmesi için pek çok alanda, sosyal paydaşlarımız ile birlikte çalışmalar yürütüyoruz. Dünya ile yarışan sektörümüz, yapılaşma alışkanlıkları ve inşaat teknolojilerinde yaşanan sıçramalarla, önemli bir dönüşüm yaşadı. Bir bakıma inşaat sektöründe gelenekseliğin yerini, çağdaş ve yenilikçi teknolojiler aldı.

Ytong olarak bu dönüşümün her aşamasında ortaya çıkan yeni ihtiyaç ve teknolojilere çözüm üreten bir konumda olmaya gayret ediyoruz.

Bu bilinçle akademik ve sektörel iş birliklerine, gençlere yönelik eğitim ve etkinliklere ayrı bir önem veriyoruz. Çağdaş yapılara, sürdürülebilir yerleşim alanlarına imza atacak genç mimar ve mühendislerle sürekli bir arada olmak bize ayrı bir vizyon ve dinamizm de kazandırıyor. Gazbeton Dersleri'ne başladığımız 2010 yılından bugüne 10 yılda 1.200'ün üzerinde mimar adayıyla bir araya gelme fırsatı bulduk. Sektördeki yenilikler ve yapı malzemeleri hakkında bilgi paylaşımları gerçekleştirdik. Dersleri yürüten teknik kadrolarımız, akademik içeriklerin güncellenmesi ve geliştirilmesi için düzenli araştırma ve çalışmalar yapıyor. Bizlere güvenerek, bu dersleri açmamıza olanak sağlayan üniversite yönetimlerine de teşekkür ediyoruz. Üniversite-Sanayi iş birliğinin en güzel örneklerinden biri olan ve yıllardır başarıyla devam eden bu programın, sektörümüzde yaygınlaşmasını diliyoruz.' dedi.*



BİNALARDAKİ YOĞUŞMA VE NEM SORUNLARINA ÇÖZÜM: NEFES ALAN DUVARLAR

Yapıların iç mekân ikliminin insan sağlığı üzerinde önemli etkisi bulunuyor. Isı yalıtımı, gün ışığı kullanımı ve doğal havalandırma, sağlıklı iç mekânlar yaratmak ve enerji tüketimini en aza indirebilmek için vazgeçilmez kaynaklardır.

İnsanlar; barınma, çalışma, eğitim, hizmetler ve benzeri ihtiyaçlarını karşılamak amacıyla günlerinin büyük bir kısmını binalar içerisinde geçirirler. Bu nedenle, yapıların iç mekân ikliminin insan sağlığı üzerinde önemli etkisi bulunuyor. Isı yalıtımı, gün ışığı kullanımı ve doğal havalandırma, sağlıklı iç mekânlar yaratmak ve enerji tüketimini en aza indirebilmek için vazgeçilmez kaynaklardır. Özellikle de konutlarda...

Türkiye İstatistik Kurumu tarafından yayınlanan "2018 yılı Gelir ve Yaşam Koşulları Araştırması" sonuçları, ülkemizde konuta ilişkin en önemli problemlerden birinin izolasyondan kaynaklanan ısınma sorunu olduğunu ortaya koyuyor. Araştırmaya katılan bireylerin yüzde 39,6'sı konutundaki izolasyon problemlerinden dolayı ısınmadığını, bunların yüzde 36,2'si ise sızdıran çatı, nemli duvarlar, çürümüş pencere çerçevesi nedeniyle sorunlar yaşadığını ifade ediyor.

Bu durum yapı kabuğunu oluşturan elemanların kalınlığı, üzerine uygulanan kaplama tipi ve kalınlığı, uygulama kalitesi, malzemelerin difüzyon özelliği gibi birçok konuyla ilgilidir ve aslında doğru hesaplama, malzeme seçimi ve uygulamalarla en uygun sonuçlara kolayca ulaşılması mümkündür.

Rutubet neden olur?

Her ne kadar gözden kaçsa da günlük rutinde ev içerisinde çok fazla nem üretilir. Banyo, çamaşır kurutma, bulaşık, yemek pişirme ve hatta evde yaşayanların alıp verdikleri nefes ile sürekli nem / buhar oluşur. Buhar çıkışı yolu bulamazsa evin içine hapsolür, duvarlarda nem ve küfe, camlarda ise yoğuşmaya / terlemeye neden olur. Rutubet yalnızca eşyalara değil, sağlığınıza da zarar verir.

Rutubet sorunu genellikle doğru yalıtım yapılmamış evlerde ortaya çıkar. Uygun ısı yalıtım malzemesinin seçilmemesi, doğru uygulanmaması, evin içindeki odaların eşit şekilde ısınmaması ya da alt veya üst dairelerin ısıtılmaması da rutubete neden olabilir. Ev alırken ve kiralarırken rutubet sorunu olup olmadığına dikkat edilmelidir.

Duvarlar nefes alır mı?

Doğal havalandırma, evin içindeki nemin dengelenmesini ve içerideki havanın büyük ölçüde temizlenmesini sağlar. Bunun yanında duvarlar da ortamdaki nemin doğal yoldan uzaklaştırılmasına yardımcı olabilir. Bu basitçe duvarların nefes alması olarak adlandırılır.

Hangi duvar malzemeleri nefes alma özelliğine sahiptir?

Doğal içerikli malzemeler nefes alan malzemelerdir. Bilimsel olarak duvarların nefes alması, aslında buhar geçirgenliğinin olması yani difüzyon yapabilmesidir. Evin içinden nemi uzaklaştırmanın en doğal yolu yapı kabuğunun nefes alabilmesi ile olur. Ytong doğal ham maddelerden üretilen, mineral esaslı bir duvar malzemesidir. Isı yalıtımı ve nefes alma özelliği sayesinde duvarlarda kondenzasyon (yoğuşma), rutubet sorunlarına neden olmaz. Difüzyon özelliğine sahip Ytong duvarlar, içeride oluşan su buharını, ortam nemini dışarıya atarak oda ikliminin sağlıklı kalmasına katkı sağlar. Bu özelliği ile yapı iç ortamını doğal bir şekilde düzenler. Yapının duvarları kuru kaldığı için küflenme olmaz. Duvarları

Ytong ile yapılan bir bina, blokların örülmesinde kullanılan örgü tutkalının çok ince bir tabaka halinde uygulanması sayesinde daha inşaat sürecinden itibaren daha az yapısal neme sahiptir.

Duvar malzemesi kadar, duvarların üzerine uygulanacak sıva, boya ve ısı yalıtım malzemeleri için de titiz tercihler yapılması gerekir. Duvar yüzeyleri, nefes alma özelliği düşük malzemeler ile kaplanacak ise rutubet oluşmaması için uygun duvar kalınlığı, uygun kaplama tipi ve kalınlığı, "Binalarda Isı Yalıtım Kuralları Standardı-TS 825"de belirtilen hesaplamalar sonucunda belirlenmelidir.

Nefes alan mantolama ürünü var mıdır?

Dış cephe duvarları ısı yalıtımı yeterli olmayan malzemeler ile oluşturulmuş bir binada, ısı kayıplarının önüne geçebilmek için dıştan yalıtım uygulamaları yapılabilir. Ülkemizde mantolama olarak bilinen bu uygulamalarda Multipor gibi mineral esaslı ısı yalıtım malzemeleri seçilmesi duvarın nefes alma özelliğini korumasına yardımcı olur. Ytong gibi difüzyon özelliğine sahip bir ısı yalıtım malzemesi olan Multipor, iç ortam nemini düzenler, duvarlarda nem ve küf oluşumunu engeller.*



Modernist Devrimin Yaratıcısı BAUHAUS 100 Yaşında

1919 yılında Almanya'nın Weimar şehrinde kurulan Bauhaus Sanat ve Tasarım okulu, bir okul olmanın çok ötesinde Bauhaus Sanat Akımı'nın çıkış noktası oldu. Bu akım ise dünyada mimarlığın gelişiminde çok büyük bir öneme sahipti. 2019 yılı tüm dünyada Bauhaus'un kuruluşunun 100'üncü yılı olarak kutlandı ve birçok etkinlik düzenlendi. Biz de yılı kapatmadan Bauhaus'un 100'üncü yaşını kutluyalım istedik.



Mimar Walter Gropius



Walter Gropius tarafından tasarlanan okul binası 1925-26 arasında Dessau'da inşa edildi. Bugün Bauhaus müzesi olarak hizmet veriyor.

Birinci Dünya Savaşı'nın sonrasında, 1919 yılında Almanya Weimar'da, Walter Gropius tarafından kurulan Bauhaus Alman Sanat ve Tasarım Okulu aslında mimarlık tarihi için bir dönüm noktasıydı. Günümüzden bir asır önce kurulan bu okulun yarattığı ekol, yüz yıllık süreçte sayısız tartışmanın odağında yer aldı. Bauhaus bir eğitim kurumundan öte bir hareket haline geldi ve 14 yıllık kısa varlığı boyunca birçok politik engellemeyle karşılaştı. Buna rağmen 20.Yüzyılın en uzun ömürlü tasarım ekolü olmayı başardı. Mimar Walter Gropius'un Bauhaus'u kurarken amacı; sanatı yeniden

zanaatla buluşturmaktı. Ünlü mimarın manifestosu bu amacı açıkça ortaya koymaktaydı. "Mimarlar, heykeltıraşlar, ressamlar, hepimiz zanaata geri dönmek zorundayız."

Bauhaus Sanat ve Tasarım Okulu ile 1900'lü yıllardaki şatafatın tersine tasarımda sadeliği, işlevselliği ve zanaat ön planda tutan, zamanının oldukça ötesinde bir akım ortaya çıktı. Bu akımda tasarımın en önemli prensibi önce işlev sonra biçimdi. Gropius tüm tasarımların nihai hedefi olarak yapıyı gören bir mimardı ve öğrencilerde

BAUHAUS SANAT VE TASARIM OKULU İLE 1900'LÜ YILLARDAKİ ŞATAFATIN TERSİNE TASARIMDA SADELİĞİ, İŞLEVSELLİĞİ VE ZANAATI ÖN PLANDA TUTAN, ZAMANININ OLDUKÇA ÖTESİNDE BİR AKIM ORTAYA ÇIKTI.

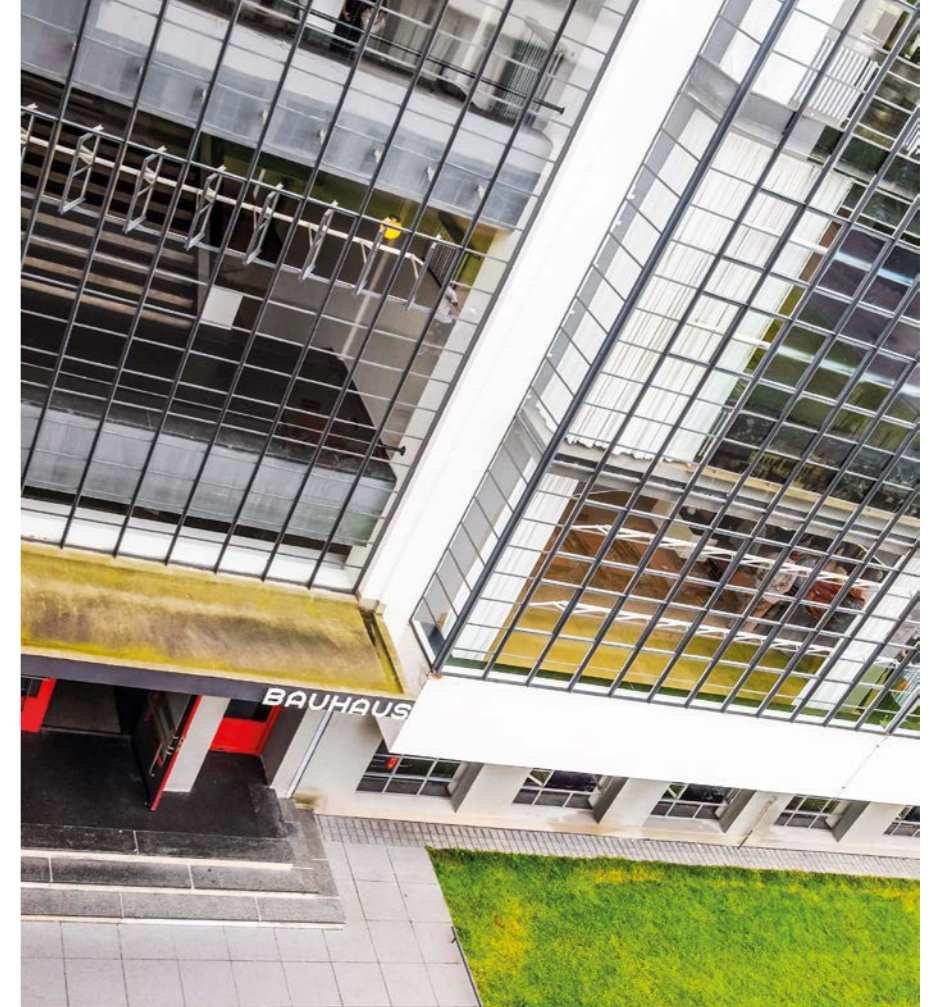
sadece atölyelerde çalışmakla kalmaz şantiyelerde görevlendirilirdi. Bu sayede pratikte öğrenciler, Bauhaus'un tipik kalıp, renk ve materyallerini yakından tanıma imkânı bulurlardı.

Yaşamı inşa etmek için yeni biçimler yaratmak amacını taşıyan Bauhaus'da bu amaç doğrultusunda; daha fonksiyonel, ucuz ve kalıcı ürünlerin üretildiği bir mimari stil yaratıldı. Bauhaus yalnızca bir tasarım modeli değil, aynı zamanda toplumsal ve ekonomik bir model olarak karşımıza çıktı.

Bauhaus'un meşhur olmasında bu akımın içinde olan mimarların tasarımları son derece etkili oldu. Birçok yerde, büyük bir sıkıntı olan konut sorununu azalttılar. Gropius, kent yapışmasındaki sorunları tasarladığı kitlesel konutlarla çözmek istiyordu. Buna örnek olarak Dessau (Torten mahallesi), Karlsruhe (Dammerstock mahallesi) ve Berlin'deki (Siemensstadt) siteler gösterilebilir.

Bauhaus Okulu zamanının çok ötesinde bir yapıya sahipti. Yaratıcı, zorlayıcı ve özgür tartışmaların yaşandığı, aynı zamanda kostüm partileri ve çeşitli eğlencelerin yapıldığı bir okuldu. Okulun bulunduğu Weimar şehrinde yaşayan muhafazakârların tepkileri üzerine Bauhaus, 1925 yılında kuzeydeki sanayi kenti Dessau'ya, bizzat Walter Gropius tarafından tasarlanan yeni binasına taşındı.

www.ytong.com.tr



Bu sıra dışı binanın cam duvarlı atölyeleri çağdaş mimarinin sembolü haline geldi. 1932-1933 yılları arasında Berlin Bauhaus Archive'de faaliyetini sürdüren okul 1933 yılında Nazi yönetiminin baskılarına daha fazla dayanamayarak kapatıldı. Okulun kapanmasının ardından öğretim görevlilerinin çoğu farklı ülkelere göç etmek zorunda kaldı, bu zorunluluk sayesinde Bauhaus akımı dünya şehirlerini etkisi altına alarak, zaman ve mekânın ötesine geçti.

Türkiye'de Bauhaus etkisi

Bauhaus Okulu'nun Nazi rejimi tarafından kapatılmasının ardından sürgün edilen okulun temsilcilerinin bir kısmının yeni durağı Ankara oldu. Dolayısıyla Bauhaus ekolü Türk mimarlık, sanat ve

tasarım sürecinde de çok önemli etkileri ortaya koydu.

Bauhaus'un kuruluşundaki ikinci isim olan Bruno Taut Türkiye'de kaldığı iki yılda Türkiye'deki mimarlık eğitimini Bauhaus ile tanıştırdı. Yine Bruno Taut ve Ernst Egli gibi genç mimarlar özellikle Cumhuriyetin başkenti Ankara'da önemli eserler bıraktılar ve Ankara'nın imarında gerekli altyapının oluşturulmasında önemli rol oynadılar. Bauhaus akımı mimarlarının ülkemize kazandırdığı belli başlı eserler arasında; Ankara Dil Tarih ve Coğrafya Fakültesi, Ankara Atatürk Lisesi ve Cebeci Ortaokulu, Ankara Gazi Lisesi ve Ankara Üniversitesi Siyasal Bilgiler Fakültesi gibi okul binalarının dışında Marmara Köşkü ve Bira Fabrikası bulunmaktadır.*



Prof. Dr. Alper İlki
İstanbul Teknik Üniversitesi İnşaat Fakültesi
Yapı ve Deprem Mühendisliği

TAHMİNLERİ BIRAKIP, ATMAMIZ GEREKEN ADIMLARI ATMALIYIZ

Beklenen İstanbul depreminin kaç şiddetinde, nerede ve ne zaman olacağı konusunda benim söyleyebileceğim tek şey depremin olacağı... Ne zaman, nerede ve kaç şiddetinde olacağını tahmin etmek mümkün görünmediğine göre, önemli olan tahmin konusunu bir kenara bırakıp, kayıpları azaltmaya yönelik atmamız gereken adımları atmak.

İstanbul'da 1999 yılında yaşanan büyük depremin ardından uzun bir aradan sonra 26 Eylül 2019 tarihinde ciddi şekilde hissedilen bir deprem yaşadık. Öncelikle bu depremi nasıl yorumladığınızı öğrenmek isteriz.

26 Eylül'de yaşanan deprem 1999 Kocaeli depreminden çok daha hafif bir depremdi dolayısıyla İstanbul'un çok büyük bölümü, 1999 Kocaeli depreminden daha büyük bir deprem ile test edilmedi. Bu depremde, İstanbul'un önemli bir bölümünde yapıların 1999 yılında gördüğü hasardan daha fazla

hasar görmesi beklenmez. Bununla birlikte, 26 Eylül Marmara depremi iyi bir hatırlatma ve uyarı oldu.

Peki bu depremden sonra neler oldu? Beklenen büyük İstanbul depremi ile ilgili bir faydası var mı?

Gerek ilgili idareler gerekse İstanbul ve civar bölge halkı durumun ciddiyetini bir kez daha hatırlamış oldu. İyi bir hatırlatmaydı çünkü can kaybına neden olmadı. Deprem etkilerine karşı hazırlık konusunda devam etmekte olan çeşitli çalışmalar zaten vardı,

bunların önemi daha iyi anlaşıldı. Önemli konulardan biri okulların güçlendirilmesi çalışmalarının yeniden gündeme gelmesi oldu. İstanbul Proje Koordinasyon Birimi (İPKB), İstanbul özelinde 1000'den fazla okulun güçlendirilmesini veya yeniden yapılmasını gerçekleştirdi. Bu çok önemli, çünkü deprem anında öğrencilerin güvende olmalarının sağlanması yanında okullar, büyük depremler sonrası tahliye yerleri olarak kullanılması gereken yapılardır. Büyük bir deprem olup binalar hasar gördüğünde insanlar evlerine giremeyecek, daha güvenli yapılarda barınma ihtiyacı

olacaktır. Hatta konutlar kayda değer bir hasar görmese bile, insanlar hasar tespit çalışmaları tamamlanincaya kadar bu binalara girmeye çekinecek, bu da geçici barınma ihtiyacını daha da çok arttıracaktır. Büyük bir deprem sonrası hasar tespit işlemlerinin uzun bir zaman alacağı düşünüldüğünde, okul yapılarının sağlam olması ve geçici barınma mekânı olarak kullanılabilmesinin önemi daha da iyi anlaşılacaktır.

Geçen haftalarda DASK yetkilileri ve üniversitemizden bir grup öğretim üyesi ile birlikte yetkili idareler tarafından ağır hasarlı olarak belirlenen çok sayıda yapıyı inceledik. Ve ulaştığımız sonuç şu oldu: Bu binaların çok büyük bölümü deprem nedeniyle hasar görmemişti. 1970-80'lerde yapılan bu binalarda, niteliksiz yapıldığı için zamana bağlı olarak demirlerin paslanması, beton örtüsünün dökülmesi gibi hasarlar söz konusuydu. Oysa, ilgili kurallara uygun projelendirilip, inşa edilmiş bir betonarme binanın ömrünü bu kadar kısa bir sürede tamamlaması beklenmez. Benzer şekilde ağır hasarlı olduğu düşünülen okul yapılarındaki bu hasarların nedeni de yaşanan son deprem değil, niteliksiz malzeme ve uygulama nedeni ile taşıyıcı eleman donatılarının korozyona uğrayarak, etkili enkesitlerinin küçülmesi ve betonda çatlama - dökülmelere neden olmasıdır.

Depreme karşı adeta zamanla yarıştığımız bugünlerde yıkıp yeniden yapmak yerine yapıları güçlendirmek daha gerçekçi bir çözüm olabilir mi? Güçlendirmesi yapıldığı halde hasar gören okul

binaları hakkında çıkan haberler konusunda ne düşünüyorsunuz?

Güçlendirmenin daha fazla öne çıkarılması gerektiğini düşünüyorum. Yavaş yavaş idarelerin de bu konuyu değerlendirmeye başladığını görüyorum. Çünkü tüm yapı stokunun yıkılıp yeniden yapılması çok kolay değil. Son yıllarda inşaat sektöründe yaşanan durgunluk kentsel dönüşüm sürecini de yavaşlattı. Bu nedenle daha ekonomik ve hızlı olan güçlendirme opsiyonunun değerlendirilmesi gerektiği söylenebilir. Güçlendirme ile şüphesiz binanın bütünündeki genel eksikler tamamlanmayacak, bina yine eski bir bina olacak ama en azından can güvenliği sağlanacaktır.

Çeşitli nedenlerle, pek çok yerde güçlendirme daha hızlı, daha ekonomik ve daha kolay bir çözüm olabilir. Artık çeşitli yeni teknoloji ve malzemeler var. Binanın mimarisini ve fonksiyonlarını daha az etkileyecek ve binada oturanlara daha az rahatsızlık verecek çeşitli yöntemler var, bunların daha yaygın olarak kullanılması düşünülebilir.

Okul binaları, diğer binalara göre daha büyük depremlere dayanacak şekilde tasarlanır. Yani 26 Eylül'de yaşadığımız depremden çok daha büyük bir depremin etkileri dikkate alınarak tasarım yapılır. Dolayısıyla bu depremde okul binalarının ağır hasar görmesi beklenen bir durum değildir. Bu konuda yanlış bir değerlendirme / bilgilendirme yapıldığını düşünüyorum. Çok daha büyük bir depreme göre tasarlanmış ve inşa edilmiş,

güçlendirilmemiş bir okul binasının bile ağır hasar görmesi için, öncesinde İstanbul'daki pek çok gecekondunun, mühendislik hizmeti alınmamış, kat eklenmiş, düşey yükler altında bile sınırlı güvenliğe sahip binaların yıkılması beklenir. Bu tür yapılar yıkılmazken, ağır hasar görmezken, belli bir projeye göre ve denetimler ile yapılmış, içinde betonarme taşıyıcı duvarları olan okul binalarının ağır hasar görmesi mümkün değil, özellikle de güçlendirme sonrası. Zaten okul binalarının ağır hasar alması öncesinde duvarlarının çatlaması ya da yıkılması lâzım, görünürde böyle bir durum da söz konusu değil.

Güçlendirme ile güvenli olmayan bir binayı gerçekten depreme dayanıklı hale getirebiliyor muyuz?

Çeşitli teknikler ile %100 olmasa bile buna yakın bir oranda mevcut binaları depreme dayanıklı hale getirmek mümkün. Bu biraz maliyet meselesi, yıkıp yeniden yapmanın maliyeti ile güçlendirmenin maliyetini karşılaştırarak karar vermek gerekiyor. Bina çok kötüye yapılacak müdahale de fazla olacağından maliyet artıyor. Ama genelde sadece taşıyıcı sisteme müdahale edildiği için maliyet yeniden yapmanın bir hayli altında kalıyor. Ortalama olarak güçlendirme maliyeti, yeniden yapım maliyetinin %20-30'u düzeyinde kalıyor. Ve alışlagelmiş yapılar için dünya genelindeki yaygın kabul, bu oranın %40'a kadar olması durumunda güçlendirmenin tercih edilmesi, güçlendirme maliyetinin, yeniden yapım maliyetinin %40'ını aşması durumunda ise yıkım ve yeniden yapım söz konusu olmaktadır. Tabii bazı özel durumlarda,



İstanbul Valiliği İstanbul Proje Koordinasyon Birimi (İPKB) tarafından, risk azaltma projesi İSMEP kapsamında, yeniden yapılan Alibeyköy Anadolu Lisesi



1990 ÖNCESİ İNŞA EDİLMİŞ YAPILAR ÇOK CİDDİ RİSK TAŞIYOR. BU DÖNEM İNŞA EDİLMİŞ OLAN MEVCUT YAPILAR İÇİNDE CAN GÜVENLİĞİNİ SAĞLAYACAK BİNALARIN MAALESEF OLDUKÇA AZ OLDUĞUNU SÖYLEMEK MÜMKÜN.

örneğin hastane gibi kapatamayacağınız, yıkıp yeniden yapamayacağınız binalarda maliyete bakılmaksızın güçlendirme yapmak daha doğru bir yöntem olabiliyor.

Güçlendirme esnasında bina içinde yaşam devam ediyor mu, yoksa tahliye gerekiyor mu?

Binanın yapısal ve mimari özelliklerine ve kullanım durumuna bağlı ama güçlendirme çok kolay bir işlem değil. Bazı durumlarda kısmi boşaltmalar ile süreci de uzatarak tahliye edilmeden de güçlendirme mümkün olabilir ama genel olarak binayı boşaltmak gerektiğini söyleyebilirim. Çünkü sonuçta bir inşaat işi yapılıyor, iş güvenliği ve insanların güvenliği ile konforu açısından binayı boşaltmak daha uygun olur.

İstanbul'daki yapı stoku ile ilgili güçlendirme ya da yenileme konusunda bilimsel bir envanter var mı? Oransal olarak bir sayı verebilir misiniz?

İstanbul'un her bölgesi için ve bina bazında çok gerçekçi olduğunu söyleyebileceğimiz bir envanter mevcut değil maalesef. İstanbul master planı sonrasında çeşitli ilçelerde yapılmış bazı

binaları deprem performansları açısından derecelendirmek / öncelendirmek de mümkün. İkinci düzey incelemeler için ülkemizdeki üniversiteler tarafından geliştirilmiş PERA ve Durtes gibi çeşitli yöntemler bulunmaktadır. Bu yöntemler, detaylı değerlendirmelere göre çok daha ekonomik ve hızlı şekilde gerçekleştirilebilmektedir.

Bir rakam veremiyorsunuz o halde...

Bugüne kadar çok sayıda bina incelemiş durumdayız. Bu tecrübeden yararlanarak mevcut binalardaki durumu genellemek mümkün görünüyor. Maalesef 2000 yılından önce yapılan binalarda gerek o zaman yeterince etkin olmayan denetim sistemi ve mühendislik hizmetleri, üstün körü yapılan projeler ve uygulamadaki pek çok hata sebebiyle ortaya çıkan binalar, olması gerekenden çok daha zayıflar. Bahsettiğim 1970-80 ve hatta 90'ların binaları.

Sonuç olarak bana sorarsanız; 1990 öncesi inşa edilmiş yapılar çok ciddi risk taşıyor. Bu dönem inşa edilmiş olan mevcut yapılar içinde can güvenliğini sağlayacak binaların maalesef oldukça az olduğunu söylemek mümkün. Terside geçerli, mükemmel olmasa da

YÖNETMELİĞİN KAPSAMI ÇOK GENİŞLEDİ VE HACMİ 2-3 KAT ARTTI. HEM MEVCUT BÖLÜMLERLE İLGİLİ DAHA FAZLA DETAY GELDİ HEM DE YENİ BAZI BÖLÜMLER EKLENDİ. ÖRNEĞİN, YÜKSEK BİNALAR, TAŞIYICI OLMAYAN ELEMANLAR, TEMEL YALITIM SİSTEMLERİ, HAFİF ÇELİK YAPILAR İÇİN ÖZEL BÖLÜMLER EKLENDİ.

bağımsız bir denetim sisteminin olması, malzeme sektöründeki gelişmeler, 1999 depremlerinin yarattığı bilinç, Türkiye'nin ekonomik durumunun iyileşmesine bağlı olarak büyük müteahhitlerin yapı sektöründe yer almalarının getirdiği oto kontrol, deprem yönetmeliğinin revizyonu ve bu yönetmeliğin daha uygulanabilir olması, mühendislerin ve alıcıların daha bilinçli olması gibi sebepler ile 2000 yılından sonra yapılan binalarda yapı kalitesinin kayda değer düzeyde arttığını söyleyebiliriz.

Sizi yakalamışken sormamak olmaz. Beklenen İstanbul depremi kaç şiddetinde, nerede ve ne zaman olacak?

Evet güzel soru ama benim de cevabını bilmediğim bir soru. Hatta bu sorunun cevabını bilen herhangi bir kimse olduğunu sanmıyorum. Benim söyleyebileceğim tek şey depremin olacağı... Ne zaman, nerede ve kaç şiddetinde olacağını tahmin etmek mümkün görünmediğine göre, önemli olan tahmin konusunu bir kenara bırakıp, kayıpları azaltmaya yönelik atmamız gereken adımları atmak. 2019 yılında Türkiye Deprem Riski haritası yenilendi ve

en güncel bilgiler bu haritada yer alıyor. Bu haritada Türkiye'nin her noktasında tüm koordinatlar için depremler karşısında dikkate alacağımız tasarım parametreleri belli. Şu anda evinizin koordinatlarını veya adresinizi girdiğinizde deprem tasarım parametrelerini öğrenebiliyorsunuz. Bilinen deprem tehlikesine karşı önlem alırsak, binamızı depreme dayanıklı duruma getirirsek, zaten can güvenliğimizi sağlayacağımızı düşünebiliriz.

Deprem konusunda 1 Ocak 2019 tarihinde yürürlüğe giren yeni bir yönetmelik var. Bu yönetmelik ile neler değişti?

Öncelikle yönetmeliğin ismi değişti. Eskiden 'Deprem Bölgelerinde Yapılacak Binalar Hakkındaki Yönetmelik' olarak isimlendirilmişti. Şimdi ise 'Türkiye Bina Deprem Yönetmeliği' oldu. Yönetmeliğin kapsamı çok genişledi ve hacmi 2-3 kat arttı. Hem mevcut bölümlerle ilgili daha fazla detay geldi hem de yeni bazı bölümler eklendi. Örneğin, yüksek binalar, taşıyıcı olmayan elemanlar, temel yalıtım sistemleri, hafif çelik yapılar için özel bölümler eklendi. Ayrıca az katlı düzenli binalar için basitleştirilmiş hesap ve

tasarım esaslarını içeren yeni bir bölüm eklendi. Bununla beraber yığma yapılar bölümüne Ytong'u da yakından ilgilendiren bir ekleme yapıldı. Bugüne kadar yığma yapılar bölümünde sadece donatısız yığma vardı. Yeni yönetmelikte bu tür yığma yapıların kullanımı bir hayli sınırlandırıldı ve üç yeni daha iyi deprem performansına sahip yığma yapı türü tanımlandı. Bunlar kuşatılmış yığma yapı, donatılı yığma yapı ve donatılı gazbeton panellerden oluşan yığma yapılar olarak belirlendi. Donatılı gazbeton panellerle oluşturulan yığma yapı sistemlerinin yeni deprem yönetmeliğinde tanımlanması Türkiye Gazbeton Üreticileri Birliği'nin öncülük yaptığı kapsamlı bir araştırma projesi sonucunda gerçekleşti. Bu araştırma projesi kapsamında sektörün büyük kuruluşlarının desteği ile Türkiye'nin iki köklü üniversitesi olan İTÜ ve ODTÜ'de deneysel ve teorik çalışmalar yapıldı. Bu çalışmaların sonucunda, donatılı gazbeton panellerden oluşan binaların tasarım ve yapım esasları yeni yönetmelikte yerini aldı. Dolayısıyla uzun süre sonra farklı ve yeni bir yapım sistemi ilk kez deprem yönetmeliğine girmiş oldu. Ayrıca yeni yönetmelik ile birlikte en güncel bilgilere dayalı olarak hazırlanmış olan yeni Türkiye Deprem Tehlikesi haritası da yürürlüğe girdi.

Uygulamayı radikal anlamda değiştirecek düzenlemeler var mı? Bunlar hakkında detay alabilir miyiz?

Yeni yönetmelikte betonarme kolon enkesit boyutlarının artması, betonarme taşıyıcı duvar ve yığma duvarların





YENİ YAPILAN BİR DÜZENLEME İLE DENETİM KURULUŞUNUN ATAMASINI İDARE YAPIYOR. BUNUN DAHA GÜVENİLİR BİR SİSTEM OLDUĞUNU DÜŞÜNÜYORUM.

kalınlıklarının büyümesi gibi önemli değişiklikler yer alıyor. Bunlarla beraber kolonlardaki düşey donatı birleşimleri ile ilgili önemli bir değişiklik söz konusu; daha önce döşeme seviyesinde yapılan bindirmeli ek işleminin yeni yönetmelikle kolon yüksekliğinin ortasında yapılması isteniyor. Bu değişikliğin nedeni, kolon yüksekliğinin orta bölgelerinde gerek düşey yükler, gerekse deprem etkileri altında eğilme moment değerlerinin oldukça düşük olması.

Pratikte uygulamayı ciddi şekilde etkileyecek konulardan bir diğeri yine Ytong'u da yakından ilgilendiriyor. Daha önce bölme duvarlar betonarme kolon ve kirişlerden oluşan çerçevelerin içini tam olarak dolduracak şekilde, duvar ve betonarme elemanlar arasında boşluk bırakılmadan örülüyordu. Bu durumda, deprem sırasında bina yer değiştirmeye yaptığı zaman duvarlar hasar görüyordu. Çünkü duvarlar, kolon ve kirişlere göre daha gevrek ve kırılabilir elemanlar. Taşıyıcı olmayan bölme duvarların hasarları farklı olumsuz sonuçlara neden oluyordu; öncelikle küçük bir depremde bile duvar hasarı oluştuğu zaman sanki bina çok zayıfmış algısı oluşuyor, binanın ağır hasarlı olduğu izlenimi ortaya çıkıyor, insanlar bu durumdan endişe edip, evlerini terk ediyordu.

Bazen algıdan da öte taşıyıcı sistemde sorun olmamasına rağmen bölme duvarlar büyük hasar gördüğü için bina kullanılamaz hale gelebiliyordu. Bazen de, bu durumun tersi olarak, özellikle duvarlar sağlam ve duvarları çevreleyen

betonarme elemanlar zayıf ise, duvar köşelerinde yoğunlaşan etkiler kolonların uç bölgelerine hasar verebiliyordu. Duvarların olası hasarlarını ve kolonlarda oluşabilecek olumsuz durumları engellemek / azaltmak üzere yeni yönetmelikte farklı bir uygulama getirildi. Bu uygulama, duvarların betonarme sistemden ayrılması, kolonlara ve üstten kirişle tam temas etmeden, arada boşluk olacak şekilde, belli bağlantı noktalarından taşıyıcı sisteme sabitlenmesi şeklinde. Duvar ve betonarme elemanlar arasında bu boşluğun bırakılmaması durumunda ise deprem etkileri altında oluşmasına izin verilen yer değiştirmelere daha katı sınırlar getirilmekte, taşıyıcı sistemin yatay öteleme rijitliğinin artırılması gerekmektedir. Tabii, bunların pek çoğu hem ilave maliyet, hem de yeni ve etkili yapım detaylarının geliştirilmesi anlamına gelmekte. Bu açıdan, duvar malzemesi üreticilerinin araştırma süreçlerini başlatıp, yeni ve etkin çözümler üretmesi gerekiyor.

Bu arada yeniden ve yeni bir deprem yönetmeliği komisyonu oluşturulmuş durumda. Bu komisyonun öncelikli amacı, yeni yönetmelik konusunda gelen tepkiler, uygulamadaki zorluklar ve benzeri problemler dikkate alınarak yönetmelikte kısa sürede düzenlenmesi mümkün olan acil değişikliklerin yapılması.

Ayrıca henüz ülkemizde uygulanmayan ancak mevcut binaların riskinin azaltılması konusunda faydalı olacağına inandığım bir uygulamadan bahsetmek istiyorum. İtalya'da kısmi güçlendirme

diyebileceğimiz, binayı tümüyle incelemenin zorluklarını kaldıran bir yöntem uygulanmaya başlandı. Örneğin binanın çok zayıf bir noktası var ve siz bunu biliyorsunuz, İtalya'da hesap yapmadan lokal olarak bu zayıflığın giderilmesine izin veriliyor. Çoğunlukla da, orada da Türkiye'de olduğu gibi çok sayıda binanın kolonlarında enine donatılar olması gerekenden az olduğu için, kolonların dıştan lifli polimer kumaş ile sargılanması yoluna gidiliyor. Bu şekilde, binanın zayıf noktasını güçlendirip riski ciddi şekilde azaltmış oluyorsunuz. Bu bana, özellikle daha iyi müdahalelerin yapılamadığı durumlar için iyi bir seçenek gibi geliyor.

Yönetmelikler hazırlanıyor ve uygulamaya alınıyor. Peki sahada binaların yönetmeliğe uygunluğunu denetleyen mekanizma nasıl çalışıyor? Süreçten büyükşehir belediyeleri mi, yoksa ilçe belediyeleri mi sorumlu?

Yeni sistemde ilçe belediyelerin süreçte pek doğrudan rolü bulunmuyor. İmar durumuna uygunluk konusunda ilçe belediyesi gerekli denetimleri yapıyor ama statik anlamda denetimleri yapan bağımsız firmalar tanımlanmış durumda. Gerek projelendirme gerekse uygulama esnasındaki teknik problemlerden bu denetim firmaları sorumlu. Denetim firmalarını eskiden müteahhit kendisi seçiyordu ve maalesef süreç çok güvenli işlemiyordu. Yeni yapılan bir düzenleme ile denetim kuruluşunun atamasını idare yapıyor. Bunun daha güvenilir bir sistem olduğunu düşünüyorum.*

TÜRK YTONG 56'NCI YILINI ÇALIŞANLARIYLA KUTLADI

Şirket kurucuları, ortakları, yönetici ve çalışanlarının bir araya geldiği etkinliklerde uzun yıllar Ytong çatısı altında görev yapanlara kıdem ödülleri dağıtıldı.



İstanbul'daki yönetim merkezinde düzenlenen törende 40.yıl plaketine alan Türk Ytong Yönetim Kurulu Başkanı F. Fethi Hinginar konuşmasında 2019 yılında gerçekleştirilen faaliyetler hakkında bilgi vererek, değerlendirmelerde bulundu.

Her zaman geleceğe odaklanıyoruz

2019 yılında Türkiye'de inşaat sektörünün büyüme hızının yavaşladığına dikkat çeken Hinginar, "Geçmiş yıllarda yaşadığımız benzer dönemleri en az hasarla atlattık, sonrasında ise daha güçlenerek yola devam ettik. Türk Ytong'un bilinçli, özverili, değerli çalışanları olarak hepimiz aynı hedef için el ele vererek bugünlere geldik. Zor dönemlerde doğru kararlar alarak geleceğe baktık, yatırımlarımıza, çalışmalarımıza devam ettik ve kazandık" dedi.

Dünyanın en modern fabrikaları

Hinginar ayrıca yapılan büyük yatırımlarla birlikte Türk Ytong'un geleceğe güvenle bakacağı bir konuma geldiğini, hem Dilovası hem de Çatalca fabrikalarının halen dünyanın en modern gazbeton fabrikaları olarak örnek gösterildiğini belirterek şöyle devam etti:

"Fabrikalarımızı en verimli şekilde işletebilmek, şirketimizi fayda ve değer odaklı bir anlayışla yönetmeye devam etmek temel hedefimizdir. 2020 yılındaki çalışmalarımızda hem inşaat sektörünün gelişmesi için gayret göstereceğiz hem de Ytong markasını büyütmek üzere çalışmaya devam edeceğiz. 1963'ten bu yana olduğu gibi, üründen dağıtıma, hizmetten güvenilirliğe kadar her aşamada benimsediğimiz yüksek kalite anlayışını sürdürmeye devam edeceğiz".

Yapı malzemesi sektörünün lider kuruluşu, gazbeton üretiminde dünya lideri Türk Ytong, kuruluşunun 56'ncı yıl dönümünü, yönetim merkezinde ve fabrikalarda düzenlediği törenlerle çalışanlarıyla birlikte kutladı.

Türk Ytong Yönetim Kurulu Başkanı F. Fethi Hinginar, 2019 yılında inşaat sektörünün büyümesinin yavaşladığını ancak, yarım asrı aşan tecrübesi ile Ytong'un sektörde tercih edilen, güvenilen bir marka olarak büyümesini sürdüreceğine inandığını söyledi.

Şirket kurucuları, ortakları, yönetici ve çalışanlarının bir araya geldiği etkinliklerde uzun yıllar Ytong çatısı altında görev yapanlara kıdem ödülleri dağıtıldı.

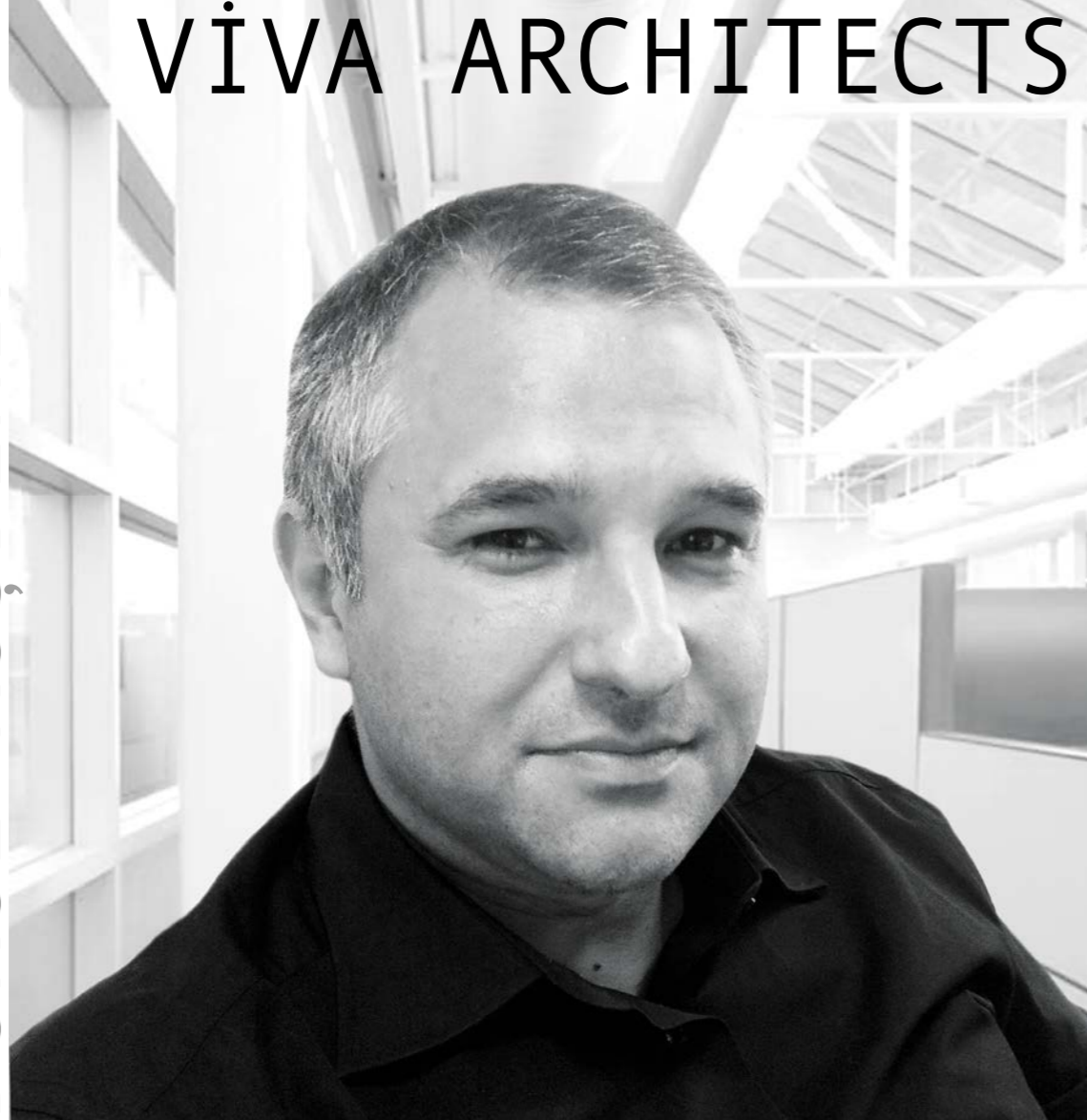
56'ıncı Yılı

Tüm yapı malzemelerini ülkemizde bulabiliyoruz

2007 yılında Almanya'dan Türkiye'ye geldiğimde her istediğim malzemeyi piyasada bulmamız mümkün olmuyordu. Dolayısıyla bazı detayları olması gerektiğinden farklı şekillerde çözmek zorunda kalabiliyorduk. Günümüzde ise her türlü yapı malzemesini sertifikası ile birlikte Türkiye'de de bulabiliyoruz.

VİVA ARCHITECTS

DURUL KUŞDEMİR



Anatolium Marmara Alışveriş Merkezi projesinde, Ytong panelleri ile duvar uygulama aşamasından bir görünüm.

Viva Architects'i daha yakından tanımak isteriz. Ofisiniz ve temel mimari yaklaşımınız hakkında kısaca bilgi alabilir miyiz?

Ben ve ortağım Murat Ak tarafından kurulan VİVA Architects olarak, mimari, iç-mimari ve kentsel tasarım alanlarında Türkiye'de ve Almanya'da projeler geliştirmekteyiz. Her projeyi kendi bağlamı içinde ele alan ve o bağlama değer katacak yenilikçi mimari çözümler getiren firmamız, yurtdışı ve yurtiçinde çeşitli tür ve ölçeklerde projeler gerçekleştirmektedir. Viva tek bir mimari dilde kendini ifade etmez.

Günümüzde mimarlık; estetik tasarım, çevre duyarlılığı ve esnek çözümler üzerine kurgulamayı ve tüm bunları deneyimlerle harmanlamayı gerektirmektedir. Modada olduğu gibi, mimaride de bir dönemde herkesin takip ettiği genel, geçerli bir tarz kalmadı. Tekdüzelik herkes için geçerli olan doğru cevapları vermez.

Oysa ki sizin seçtiğiniz ve uygun gördüğünüz, sizin üzerinize oturan kombinasyon en sonunda size en çok yakışanı olur. Mimari çözümler de böyledir. X kişiye doğru gelen Y kişiye uygun olmaz. Biz terzi işi yapıyoruz; ölçüyoruz, biçiyoruz, üretiyoruz ve en sonunda kullanıcıya, yerine ve çevresine yakışanı, estetik kurallar çerçevesinde tasarlıyor ve yapıyoruz.

Bizim en ayırt edici özelliğimiz işverenin yanında çözüm ortağı olarak bulunmamızdır diyebilirim. Bunu çok samimi şekilde yaptığımızı düşünüyoruz. Amacımız; işverenin

ihtiyaçlarını inandığımız ilkelerin çerçevesinde alternatifler göstererek karşılamak.

Ülkemizdeki yapı malzemesi sektörü ile ilgili genel görüş ve izlenimleriniz nelerdir? Malzeme seçim süreçlerinizde rol alan etkenler nelerdir?

Günümüzde yapı sektörünün problemi artık malzemeyi bulmak değil, malzemeleri doğru ve ihtiyaca göre kullanmaktır. 2007 yılında Almanya'dan Türkiye'ye geldiğimde her istediğim malzemeyi piyasada bulmamız mümkün olmuyordu. Dolayısıyla bazı detayları olması gerektiğinden farklı şekillerde çözmek zorunda kalabiliyorduk. Günümüzde ise her türlü yapı malzemesini sertifikası ile birlikte Türkiye'de de bulabiliyoruz. Türkiye'deki insanlarında artık birbirinin tekrarı çözümler yerine teknik olarak doğru uygulamaları hak ettiğini düşünüyorum. Bunu sağlayabilmek için de ilk başta tabii ki bilgi birikimi gerekiyor. Ytong gibi üretici markaların sundukları teknik desteklerden mimarların kesinlikle faydalanması gerektiğini düşünüyorum.

Yapılarda güvenlik son derece önemli bir konu özellikle deprem ve yangın dayanımlı yapılar üretilmesi açısından dikkat edilmesi gereken konular nelerdir?

Günümüzde güvende olmak büyük bir ihtiyaç haline geldi. Kendinize ait dört duvar içi, geri çekilebileceğiniz, nefes alabileceğiniz ve rahatlayabileceğiniz bir alan olmalıdır. Ancak bu konuda tabii ki 'en iyi güvenlik görünmeyen



Anatolium Marmara Alışveriş Merkezi projesinde, otopark tavanlarının ısı yalıtımında Multipor Isı Yalıtım Levhası kullanıldı.

güvenlik'tir. Türkiye'deki birçok şirket ürünlerini bu tema çerçevesinde geliştirmektedir. Örneğin yangın kapısı, para kasası kapısı görünümünde ve ağırlığında olmamalıdır. Teknik, estetik ve ergonomik ihtiyaçların hepsini aynı zamanda en iyi şekilde karşılanmalıdır.

Sürdürülebilir mimari hakkındaki düşünceleriniz nelerdir? Bu ve benzeri kavramlar projelerinizde nasıl karşılık buluyor?

Mimarlık aracılığıyla daha iyi bir çevrenin ve daha sağlıklı kentlerin üretilebileceğine inanan ofis yaklaşımımız ile ürettiğimiz projelerde, sürdürülebilir tasarım öğelerini her zaman üretimin bir parçası olarak ele almaktayız. Sürdürülebilir tasarım yaklaşımını, tasarım sonrası eklenen bir ürün olarak değil tasarıma yön veren ve onu şekillendiren bir tasarım aracı olarak görmekteyiz.

Yeşil bina sertifika sistemlerini nasıl değerlendiriyorsunuz? Bu sertifikaların sürdürülebilir kentlerin tasarımı konusunda katkısına bakışınız nedir?

Türkiye'deki gayrimenkul sektöründe genel anlamda daha çok satışa yönelik projeler geliştiriliyor. İnşa edenler ile kullanıcılar farklı kişiler olduğu için maalesef birçok

ÜRETTİĞİMİZ
PROJELERDE
SÜRDÜRÜLEBİLİR
TASARIM ÖĞELERİNİ
HER ZAMAN
ÜRETİMİN BİR
PARÇASI OLARAK ELE
ALMAKTAYIZ.

projede amaç çevreye duyarlı şekilde tasarlanmış bir bina elde etmekten ziyade, sadece bir satış argümanı eklemek adına sertifika almak oluyor.

Kent bazında bakıldığında ise tek bir yeşil binayı sıcak taşın üzerine damlatılan bir damla suya benzetebiliriz. Yurt dışında BIM sistemi bir adım ileriye taşınarak; bina, mahalle, ilçe ve hatta il bazında sokak aydınlatmasından çöp ve diğer sistemlerine kadar bir program içinde yönetilmektedir. Yani BIM (Building Information Modelling) DIM'e (District Modeling System) dönüşmektedir.



Ferko Line



DKY ON İstanbul

Ödüllü projelere sahipsiniz, almış olduğunuz ödüller ve bu ödüllerin sizde yarattığı motivasyon hakkında bilgi alabilir miyiz?

Bugüne kadar 20'den fazla ulusal ve uluslararası ödüle layık görüldük. 17 kez yarışmalarda birinci olarak seçildik. İlk ödülümüzü Alman hükümeti tarafından düzenlenen German Design Awards tarafından aldık. 1953 yılında Alman Parlamentosu tarafından kurulan, tasarımda iletişim ve bilgi transferi alanlarında dünyanın önde gelen uzmanlık merkezlerinden biri olan Alman Tasarım Konseyi'nin, benzersiz tasarımları ödüllendirdiği German Design Awards, tasarım dünyasının en prestijli ödülleri arasında yer alıyor.

German Design Award'un en büyük özelliklerinden biri de değerlendirmeye alınan projelerin başvuru sistemiyle değil, uluslararası bağımsız jüri tarafından belirleniyor olması. Aynı jüriden bu yıl da iki ödüle layık görüldük. Anatolium Marmara, Commercial Mixed-Use-Architecture kategorisinde ödül alırken, Okura Cappadocia SPA Resort, Hotel Interior kategorisinde ödüle layık görüldü. Ödül takdirdir, Viva olarak bizim basılı kataloğumuz yoktur. Projelerimizi genellikle yarışma sonucunda ya da tavsiye üzerine alıyoruz. Tavsiye edilmek bizim için en büyük ödül.

Türk Ytong ürünlerini tercih etme sebepleriniz nelerdir? Yapılarda sunmuş olduğu çözümler için mimari



Nidapark Seyrantepe

www.ytong.com.tr



Anatolium Marmara Alışveriş Merkezi

Yaklaşım ile neler söylemek istersiniz?

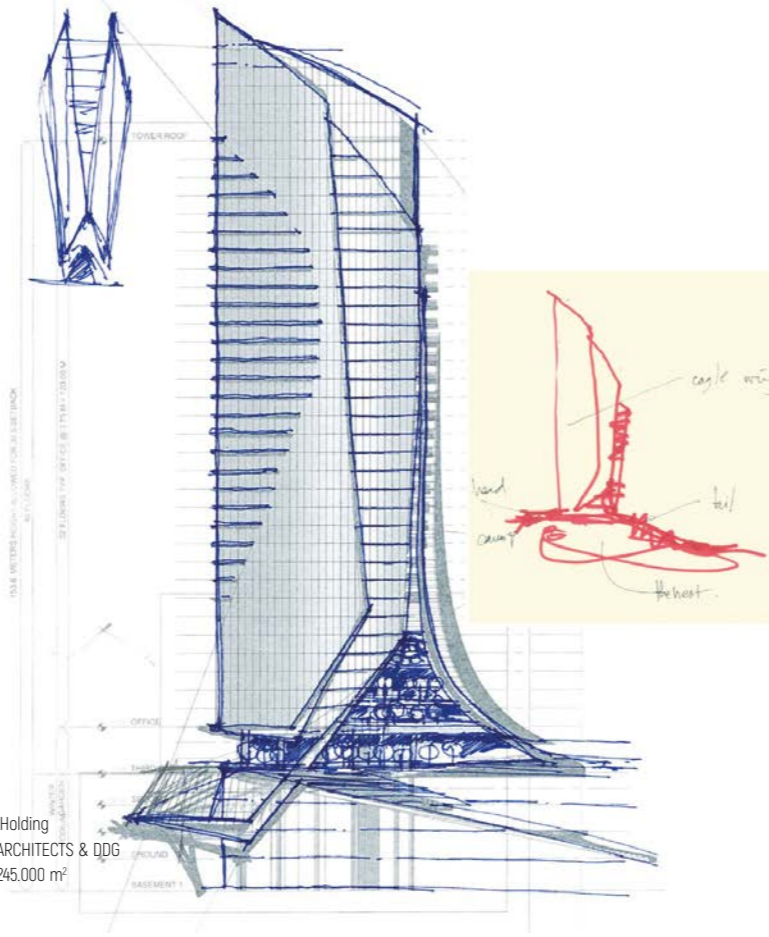
YTONG'un ürünleri her zaman aynı yüksek kalitede şantiyeye teslim edilir. Yangın, ısı, ses yalıtım değerleri tek katmanda bile birçok yerde ihtiyaçları tam olarak karşılamaktadır. Modüler ebatlarından ve malzemenin keskin yapısından dolayı tuğlaya göre şantiyede planlanan ölçülere daha kolay uyarlanabilmektedir. Toleranslar küçüktür; böylece zaman alan yıkım ve düzeltme işleri Ytong ile azalmaktadır.

Türk Ytong firması ile ilgili izlenimleriniz nelerdir? Hem malzeme olarak hem kurumsal faaliyetleriyle Türk Ytong hakkındaki düşüncelerinizi paylaşabilir misiniz?

Proje işi ekip işidir. Ytong uluslararası çapta operasyona sahip bir şirket olarak dünyada edindiği bilgi ve teknikleri Türkiye'de de sunmaktadır. Büyük bilgi birikimi ve deneyime sahip olan Ytong, hem yurt dışında hem de Türkiye'de belli standartlarla çalışan bir yapıya sahip. Bu standart ve birikimleri proje koordinasyonuna dahil etmeleri kaliteyi kesinlikle artırmaktadır. ✨



İşveren: Maya - Yılsan Holding
Mimari Tasarım: VIVA ARCHITECTS & DDG
Toplam Alan: Yaklaşık 245.000 m²
Başlangıç: Ocak 2015
Teslim: Şubat 2018



Anatolium Marmara SİMGESEL ETKİYE SAHİP

Kanatlarını toplamış ve yuvası üzerinde oturan bir Kartal'ın görüntüsünden esinlenerek yapılan tasarım, simgesel bir etkiye sahiptir.

İstanbul'un hızla gelişen merkezi Kartal'da konumlanan Anatolium Marmara ve 38 katlı Maya Anatolium Tower projesi Maya ve Yılsan Holding ortaklığıyla hayata geçirilmiş ve bulunduğu lokasyonu olumlu şekilde etkilemiştir.

Kartal'ın yeni simgesi olması hedeflenen Anatolium Marmara, 250 bin metrekare brüt alana sahip; ofis, tercihe göre home-ofis ve alışveriş merkezi konseptlerini barındıran karma kullanımlı bir projedir. Anatolium Marmara metro ve Marmaray bağlantıları, Avrasya Tüneli, 3. Köprü bağlantı yolları, E-5 ve TEM arterlerinin bağlantıları aracılığıyla erişimi çok kolay bir lokasyonda konumlanmaktadır.

Kanatlarını toplamış ve yuvası üzerinde oturan bir Kartal'ın görüntüsünden esinlenerek yapılan tasarım, simgesel bir etkiye sahiptir.

Anatolium Marmara Alışveriş Merkezi, Life Style açık alanları, bu alanlara ulaşımı sağlayacak yeşillendirilmiş dış bağlantı yolu, her noktasında yeşili öne çıkaran sosyal alanlar ile bezenmiş park ve terasları, açık ancak hava şartlarından korunmuş alışveriş, kafe, restoran alanları ile bölgenin eksikliği uzun zamandır hissedilen buluşma meydanı olmuştur.

Ulusal ve uluslararası bir çok markanın yer aldığı Anatolium Marmara Alışveriş Merkezi IKEA'nın Türkiye'deki altıncı İstanbul'daki üçüncü mağazasını da bünyesinde barındırmaktadır. Karma fonksiyonlu projelerin genel zorluğu olarak fonksiyonların keşiştiği ortak kullanım alanlarının optimum faydaları sağlayacak şekilde tasarlanması amaçlanmıştır. Bununla birlikte yüksek yapının formunun da hem maliyet hem de uygulanabilirlik açısından optimize edilmesi için hem bilgisayar ortamında hem de fiziki testler (rüzgar tüneli testi) ile tasarım çalışmaları detaylandırılmıştır.

Anatolium Marmara Alışveriş Merkezi BREEAM Sertifikası Sahibi

Anatolium Marmara, enerji kullanımına, sürdürülebilir yaşam kaynaklarına ve ekosisteme gösterdiği özen doğrultusunda, 'Yeni Bina' kategorisinde BREEAM sertifikası almaya hak kazanmıştır. Binaların sürdürülebilirliğini ve çevresel performansını derecelendiren ve belgelendiren dünyanın ilk değerlendirme sistemi olan BREEAM'i, 'Yeni Bina' kategorisinde 'Çok iyi' seviyesinde almaya hak kazanan Anatolium Marmara, enerji kullanımına, sürdürülebilir yaşam kaynaklarına, inovasyona ve ekosisteme oldukça özen gösterilen bir projedir.

Sağlıklı ve konforlu ortam...

Tasarım sürecinin başından itibaren konusunda uzman danışmanların gözetiminde, BREEAM hedefleri doğrultusunda çalışmalar yapılan ve inşaat süreci boyunca takibi titizlikle gerçekleştirilen Anatolium Marmara projesinde, çevre ve insan sağlığını korumaya yönelik birçok unsur yer almaktadır.

Bir şehir merkezi projesi olmasına rağmen açık alanların maksimum şekilde fonksiyonlara dahil edilmesiyle, nefes alan yaşam alanları oluşturmanın hedeflendiği projede; enerji verimliliği ve su verimliliği gibi konulara önem verilerek, işletme giderlerinin en aza indirilmesi ve kiracılara maddi anlamda fayda sağlanması hedeflenmiştir. Aynı zamanda tasarım ve inşaat sürecinde dikkat edilen uygulamalar ve malzeme seçimleriyle de bina kullanıcıları için sağlıklı ve konforlu bir yaşam ortamı sunulmuştur.

Enerji tüketimini ve karbondioksit (CO₂) emisyonunu azaltmak için verimlilik sınıfı uluslararası standartların üzerinde mekanik sistemler tercih edilen binada, kullanılan tüm aydınlatma armatürleri optimum



aydınlık seviyesini, minimum enerji tüketimini sağlayacak ve parlamayı önleyecek şekilde seçilmiştir.

Anatolium Marmara'nın Dikkat Çeken Yeşil Özellikleri

- Tasarruf oranı yüksek su armatürleri.
- Yağmur suyu ve gri su toplama sistemi.
- Verimli aydınlatma sistemleri.
- Verimli HVAC Sistemleri.
- Aktivitelere ve toplu taşımaya yakınlık.
- Atık çıkışının yönetilmesi.
- Isı kayıplarını en aza indiren özel yalıtımlı cephe sistemleri.

Anatolium Marmara Projesi 2018 yılında The European Property Awards - Best Commercial Highrise Architecture ve 2019 yılında German Design Awards ödülleriyle ödüllendirilmiştir. ✨



ANATOLIUM MARMARA
PROJESİNDE, ÇEVRE
VE İNSAN SAĞLIĞINI
KORUMAYA YÖNELİK
BİRÇOK UNSUR YER
ALMAKTADIR.

YTONG

Anatolium Marmara projesinde Ytong Donatılı Duvar Panelleri, Blok ve Multipor ürünleri kullanılmıştır.

YTONG İLE LILLE'DE SIRA DIŐI BİR AVM

Arazi yapılandırmasına uyarlanmış hızlı ve kolay kurulum için Ytong'un yapıcı çözümü, uygulama kolaylığı ve kurulum hızı sayesinde beklentileri tam olarak karşılamıştır.



Görsel: Philippe Pauchet

Mimarlar: Rudy Ricciotti
Architecte
Yatırımcı: Vicity
Konumu: Fransa, Lille

Fransa'nın kuzeyindeki Nord-Pas-de-Calais bölgesinin Belçika sınırındaki en büyük şehri ve Fransa'nın en büyük altıncı kenti olan Lille'de yapımı devam eden alışveriş merkezi Lillenum, Lille merkezli yatırımcı Vicity tarafından hayata geçiriliyor. Bu proje, birkaç yıldır yoğun bir kentsel dönüşüm sürecinden geçen Lille Sud bölgesinin yeni yüzünün en önemli unsurlarından birisi olacak.

Proje, iki bulvarla sınırlanmış 30.000 m²'lik üçgen bir arsa ve Lille-Sud bölgesinde bir demiryolu hattı üzerinde yer alıyor.

Tasarımını Mimar Rudy Ricciotti'nin yaptığı Lillenum alışveriş merkezinin 2020 yılının Nisan ayında açılması planlanıyor. Ricciotti, projeyi tasarlarken ikonik örtülü yapısı sayesinde 'ışık, akışkanlık, gökyüzü ve mineralliğe' ayrıcalık tanımayı hayal etmiş ve bugünün çevresel kriterlerini karşılayan özel bir bina planlamış. Mimar Rudy Ricciotti, bu cesur yapıyı, kapalı bir caddeyi ya da 19'uncu yüzyılın büyük kent alışveriş merkezlerini çağrıştıran geniş bir atriyumla tasarlamış. Binanın farklı görünen şişme cam tavan yapısı, alışveriş merkezine bol miktarda gün ışığı girmesini sağlamak üzere planlanmış.

Lillenum, mağazalara ayrılan 42, 000 m²'lik alanıyla 2020 yılından itibaren yılda altı milyon ziyaretçiye ev sahipliği yapmaya hazırlanıyor.

Çekici Bir Alışveriş Merkezi

Gece gündüz açık kalacak bu çekici merkez, sıra dışı tasarımıyla 5000 m²'lik bir hipermarkete, yüz adet ufak ve orta ölçekli mağazaya, toplamda 320 m²'lik terasa ve 12 adet restorana ev sahipliği yapacak. Ayrıca çatıda panoramik manzarasıyla bir Skybar yer alacak. 1260 m²'lik kısmı çocuklar için bilimsel faaliyetlere ayrılan Lillenum bu anlamda da bir ilk olma özelliği taşıyor.

Metro, otobüs, yaya ve bisiklet yollarının tam ortasında yer alan alışveriş merkezi ayrıca 1000'den fazla araba ve 300 bisiklet kapasiteli üç katlı bir otoparka da sahip.

Yatırımcı Vicity, binanın teknik şartnamesini titizlikle hazırlayarak kullanılacak malzemelerin verimli olması konusunda isteğini açıkça ortaya koymuş ve özellikle ticari alanların bölünmesinin güvenlik açısından çok önemli olduğu, maksimum yangın yalıtımı sağlayan, kolay uygulanabilen bir duvar sistemi kullanılması gerekliliğinin



Görsel: Rudy Ricciotti Architecte

YTONG, YATIRIMCININ BEKLENTİLERİNDEN EN ÖNEMLİSİ OLAN ÇEVREYE MÜMKÜN OLDUĞU KADAR SAYGILI BİR PROJE YÜRÜTME İSTEĞİNİ DE KARŞILAMIŞTIR.

üzerinde durmuş. Şartname ile belirlenen beklentileri karşılayan malzeme ise Ytong Blok olmuştur. Ytong'un mineral özellikleri, yüksek yangın dayanımı, zararlı ve yanıcı gaz çıkarmıyor olması, Xella grubunun büyük miktarlarda üretim yapabilme kapasitesi ürünün tercih edilmesi konusunda belirleyici rol oynamış. Ayrıca çalışma aşamasında fark yaratan bir diğer avantaj da, teknik bölümünün yetkinliği ve sorunlara kısa süre içerisinde çözüm üretmesi olmuş.

Ytong, yatırımcının beklentilerinden en önemlisi olan çevreye mümkün olduğu kadar saygılı bir proje yürütme isteğini de karşılamıştır.

Arazi yapılandırmasına uyarlanmış hızlı ve kolay kurulum için Ytong'un yapıcı çözümü, uygulama kolaylığı ve kurulum hızı sayesinde beklentileri tam olarak karşılamıştır. Böylece; hafifliği, kullanım ve uygulama kolaylığı ile proje sürecinin hızlanmasını sağlamıştır.

Vicity, Lillenum alışveriş merkezi projesi ile Bre Environmental Assessment Method (BREEAM) yeşil bina derecelendirme sisteminden BREEAM Çok İyi (Very Good) seviyesinde sertifika almayı hedefliyor. Bu hedef doğrultusunda projenin uygulamasında öncelikle yerel ve sürdürülebilir malzemeler tercih edilirken, su, atık ve enerji yönetiminin iyileştirilmesi üzerine çalışmalar yapılmış.



Görsel: Rudy Ricciotti Architecte

KENTSEL TASARIM ARACI OLARAK SANAT

Kamusal sanat daha çok bir alan duygusu yaratmak ve bu duyguyu güçlendirmek için kullanılsa da, çevremizle olan ilişkimizi sorgulamak, bu konuda konuşmayı teşvik etmek, bilgilendirmek ve eğitmek için de kullanılabilir.

Sokaklarda sürekli devam eden bir hareket ve bitmek bilmeyen bir beklenti havası var. Le Corbusier 1929 senesinde yayınladığı "The City of Tomorrow and Its Planning" adlı klasiğinde şöyle demişti: "Kalabalığı ve karmaşayı seviyoruz çünkü insanız ve gruplar halinde yaşamayı seviyoruz." Le Corbusier bu tespitinde tabii ki haklıydı ve onun bu sözünden yaklaşık yüz sene sonra insanlar kırsal yaşamdan, neredeyse yüzde %70'in kentlerde yaşadığı bir duruma evrildi. 2050 yılında ise yaklaşık 6,5 milyar insanın şehirlerde yaşayacağı öngörülüyor.

yoluyla iyileştirmeye gitme yönündeki birleştirici yaklaşım, birbirinden farklı ve eşsiz tasarımların ortaya çıkmasını sağlıyor ve böylece halka açık, ilginç mekânların yaratılmasına ön ayak oluyor. Kaldırımın inşasında kullanılan malzeme, sokağa yerleştirilen bir mobilya, levhalar, trafik gibi her bir ayrıntı, bir bölgeyi fonksiyonel ve farklı kılarken, sanat ise bölgenin estetiğini tamamen dönüştüren bir tasarım unsuru olarak karşımıza çıkıyor. Sanat kamusal bir mekâna görsel kimlik kazandırmaya yardımcı olmakla kalmıyor, kolektif olarak orayı şekillendiriyor ve tanımlıyor.

Kentleşmenin artmasıyla birlikte, şehirlerin, gelecekte de kullanılacak kamusal alanlar yaratmak için sanatçılara, mimarlara ve tasarımcılara duyduğu ihtiyaç da artık her zamankinden daha fazla. Günümüzde kamusal alanların, mahallelerin ve şehirlerin hızla bozulduğunu göz önünde bulundurduğumuzda, sanat ve kentsel tasarım iş birliğinin önemini kabul etmek durumundayız. Kentsel alanlarda sanat

Kamusal sanat daha çok bir alan duygusu yaratmak ve bu duyguyu güçlendirmek için kullanılsa da, çevremizle olan ilişkimizi sorgulamak, bu konuda konuşmayı teşvik etmek, bilgilendirmek ve eğitmek için de kullanılabilir. Tarihi bir merkezi olan şehirlerde sanatın kullanımı, alanın yeniden canlandırılmasında bir katalizör işlevi görerek, kentsel çevrenin bozulmasıyla mücadele ediyor.

Kentlerin kamusal alanlarının verimliliği için yaratıcılık ve kamusal sanatın, tasarımın erken aşamalarına sürece dahil edilmesi gerekiyor.

Sanatın kentsel tasarım aracı olarak kullanımı giderek artsa da, hâlâ yeteri kadar yaygın değil. Bu ilişkinin güçlenmesi için, sanat algısının ve sanatın kentsel çevreye nasıl dâhil olduğu ve ne tür katkılarda bulunduğu dair algının genişletilmesi gerekiyor.

Kamusal alanlar toplumun ve kültürünün bir yansımasıdır. Kentleşme ve küresel ekonominin entegrasyonu ile birlikte kentlere imaj oluşturmak önemli bir konu haline gelmiştir. Kentin imajı; kentin ruhu ve ayırt edici özelliğidir, kentin görüntüsünü tanımlayan estetik ve kültürel niteliklerdir.

Kamusal sanat, kentin sosyal, kültürel, ekonomik ve estetik değerine büyük değer katar. Kentsel tasarım ve kamusal sanat kentin kimliğine katkıda bulunur; ziyaretçilerin gelip kenti görmesini teşvik ettiği gibi, kentte yaşayanların da yaşadıkları yerden gurur duymalarını sağlar.

Sanat, bir mesajın aktarılmasında ya da geniş kitlelere yayılmasında önemli bir araçtır; yaratıcılık gücünü elinde tutar ve toplumun ilgilendiği bir değeri, konuyu ya da olayı estetik olarak ifade edebilir. Kamusal sanat herkes tarafından erişilebilir olduğundan, müzeler ve galerilerle sınırlı olmadığından, erişim alanı çok geniştir ve her şeyi içine alır.

İnsanı içine çeken ve tatmin duygusu veren kamusal sanat yoldan gelip geçenlerin

zihninde bir iz bırakır; dolayısıyla, belli bir bölgenin görsel olarak akılda kalmasında önemli bir rol oynar.

Kamusal sanat insanları popüler bir buluşma noktasında ya da seyir yerinde bir araya getiren sembolik bir noktaya dönüşebilir; böylece insanlar arası etkileşimi tetikler. Bir alanı, heykel, enstalasyon ya da benzeri biçimlerde dolduran bu sanat doğal olarak kültürel değer kazanır. Halka açık alanı harekete geçirip, değerini arttıran sanat eseri, kültürün sevilen ve sahip çıkılan bir parçası haline gelir.

Genelde yaratıldığı yere özgü olan kamusal sanat eserleri izleyicilere yaşadıkları yere dair daha geniş bir kavrayış sunar. Bu enstalasyonlar ya da sanat eserleri bir mekâna ya da bir bölgeye dair unutulmaz anılar yaratır.



Bu koltuklar sizi katılıma davet ediyor

Times Meydanı dünyanın en ikonik kentsel lokasyonlarından biri. Her gün 300.000'den fazla insanın geçtiği alanda yer alan ve UAP, Times Square Arts ve Mimar Jurgen Mayer'in iş birliğiyle yapılan XXX Times Square With Love insanların alanla etkileşim kurma biçimini değiştiriyor.

New York'un en yoğun kavşaklarından birindeki koşuşturmanın ortasında yer alan XXX, izleyicileri durup düşünmeye ve x biçimindeki yatar koltuklara yaslanıp, bu simgesel alanı farklı açılardan izlemeye davet ediyor. XXX muhteşem bir yapı; sizi, gelip geçen kalabalığın kakofonisi içinde dinlenmeye davet ediyor.

XXX, Times Meydanının papyon şeklindeki ünlü meydanına saygılarını sunarken bir taraftan da plazanın renkli geçmişine göndermede bulunuyor. Çalışma işe yarıyor çünkü hayatı kolaylaştırıyor, eğlenceli ve mekânla bağlantı kurmayı sağlıyor.



Kamusal alanda renkli tecrübeler

Sadece tek bir resim izleyicinin duygularını tek bir bakışla tetikleyebiliyorsa, bina büyüklüğünde bir duvar resminin tüm şehir üzerindeki etkisini hayal edebiliyor musunuz?

Baltimore'dan sanatçılar Jessie Unterhalter ve Katey Truhn, kamusal alanlara görsel bir eğlence katarak sanat yoluyla insanların yaşamlarını renklendirmenin bir yolunu bulmuş gibi görünüyorlar. İkili, 2012'den bu yana heykeller ve büyük ölçekli duvar resimleri üzerinde çalışıyor, eserlerini bina köşelerinden zemine kadar indiriyorlar. Cesur renk kombinasyonları, doğadan esinlenen şekiller ve dokuma kumaşlarla deneysel işler çıkaran sanatçılar hareket ve simetri üzerinden keşiflere çıkıyor.

Jessie ve Katey, capcanlı duvar resimleri ile kamusal alanları renkli tecrübelerle dönüştürüyorlar.



Philadelphia Duvar Sanatları Programı aracılığıyla oluşturulan bu duvar resmi, Spring Garden St'de, bölgenin en yüksek binalarından birinin üzerinde yer alıyor. Tasarımın renkli, eğlenceli doğası bölgenin atmosferini değiştiriyor.



Saygı komşuluğu ayakta tutar

Şehir çapındaki sarmal eser güçlü mesajlar gönderiyor

Ai Weiwei'nin, New York'un beş ilçesini de içine alan, çoklu ortam çalışması, New York'ta yaşayanlara ve ziyaretçilere "saygı komşuluğu ayakta tutar" sözünü hatırlatıyor. Robert Frost'un Mending Wall adlı şiirinden ilham alan sanatçı, küresel göç krizinden yola çıkarak tasarladığı çalışmada, insanları birbirinden ayırma yönündeki temel sosyal ve politik dürtü üzerine bir kez daha düşünmemizi sağlıyor.

Güçlü ikonik eserler olan Gilded Cage Doris (Friedman Plaza) ve Arch (Union Square Park), New York'un asırlardır göçmen alan bir kent olduğuna dair afişlerle birlikte yürütülen kampanyayla birlikte büyük bir ilgi toplamış.

Serginin en büyük başarısı, halkı "küresel mülteci krizi ve bizi bölmek isteyen siyasi ve sosyal güçler" konusunda açık ve dürüst bir sohbetle dâhil etmek oldu. Çalışmaların bazıları, Viyana Mimarlık Bienali de dâhil olmak üzere dünyanın farklı yerlerinde sergilenmeye devam ediyor.



Tennessee, Knoxville şehri için yapılan bu renkli merdiven tasarımı el zanaatlarını canlandırma akımı esnasında yapılan dokuma çarşafardan ilham alınarak tasarlanmıştır. Bahsi geçen akım 1890'lardan 1945'e kadar Knoxville'de ve Appalachia'nın büyük bir kısmında etkili olmuştur.



Jessie ve Katey'den 2016 yılının Mayıs ayında, Charlotte, Kuzey Carolina'ya davet edilerek yenilenen tren hattı yanında yaklaşık 1 km'lik bir duvar resmi yapmaları istenmiş. Bölge halkı ile birlikte tasarlanan bu çalışma şu anda, bisikletçiler ve yayalar için işaretçi olarak kullanılıyor.

Zanaat eseri ile tasarım çözümü arasında bir yerde

2019 Londra Tasarım Bienniali Paul Cocksedge tarafından yapılan Please Be Seated (Lütfen Oturun) adlı büyük ölçekli bir enstalasyona ev sahipliği yaptı. 17'inci senesine giren biennial, Londra'nın her tarafından gelen tasarımlara kapısını açıyor ve Londra'yı, büyük bir tasarım başkenti olarak tanıtmayı hedefliyor. Please Be Seated projesi, şehrin dört bir tarafından gelen ve uluslararası üne sahip bir dizi sanatçının sanatsal çalışmalarını, tasarımlarını ve performans bazlı işlerini bir araya topluyor.

Cocksedge, İngiltere'nin bugüne kadar ki en azimli enstalasyon çalışmalarından birini üreterek Broadgate'i dönüştürdü. İskele tahtalarından yapılan enstalasyon çalışmasında Paul Cocksedge, ARUP ve en son teknolojilerle çalışan iç mekân düzenleme şirketi White & White ile bina ahasabını yeniden düşünmek ve yeniden kullanmak için işbirliği yaptı.

"Enstalasyonun her bir açısı içinde bulunduğu çevreye ve hizmet ettiği fonksiyona uyumlu. Kıvrımlar, sırtınızı yaslayıp oturabileceğiniz yerler yaratmak için yukarı doğru yükseliyor aynı zamanda insanların altında gezebilecekleri ya da gölgelik bir yer bulabilecekleri bir alan yaratıyor. Enstalasyon, zanaat eseri ile tasarım çözümü arasında bir yerde duruyor. Meydanı kaplıyor ama bloke etmiyor," diyor Cocksedge.

Broadgate için üretilen geniş ölçekli yapı, toplumun değişen ritmine cevap veriyor: Yapının kıvrımları oturacak yer ve altından geçilebilen bir alan sağlıyor, dolayısıyla Londra'nın en büyük yaya trafiğine sahip bölgesini daha da geliştiriyor.



Millenium Park'ta bir fasulye...



Cloud Gate, Hindistan doğumlu Britanyalı heykeltıraş Anish Kapoor tarafından dizayn edilmiş, Chicago'nun merkezinde bulunan Millenium Park içinde yer alan, bir kamusal sanat eseri. Kapoor'a göre bu eser bünyesinde bir felsefeyi de barındırıyor. Cloud Gate'te kendilerini görmeleri ve gökyüzünün yansımasıyla bu görüntünün birleşmesi insanları mutlu ediyor. Chicago şehrinin simgesi olmaya aday olan Cloud Gate, 10mx20mx13m ölçülerinde ve 100 ton ağırlığında, ruhani duyguları ve önemsizliği yansıtmaları için likit haldeki cıva görünümünden esinlenerek paslanmaz çelikten inşa edilmiş. Bölgenin en çok turist çeken yapısı olmayı başaran Cloud Gate, sahip olduğu şekil sebebiyle "Fasulye" olarak da adlandırılıyor.

Cloud Gate, Chicago şehrinin tanıtımında kullanılan en önemli figürler arasında yer alıyor ve her yıl milyonlarca kişi Cloud Gate'i daha yakından görmek için bu bölgeye ziyaret gerçekleştiriyor. Yapının etrafında dolaşan kişiler özellikle altından geçtiklerinde sanki dünyanın üzerinde dolaşıyorlar hissinde kapıldıklarını ifade ediyorlar.

YANMAZ VE SUDAN ETKİLENMEZ YENİ ISI YALITIM LEVHASI MULTIPOR



Üstün Ytong teknolojisinin ısı kaybına geçit vermeyen en yeni ürünü Multipor, yanmaz, sudan etkilenmez, küf tutmaz. Doğal içeriğiyle binalara nefes aldırır, kaliteli yaşam ortamları yaratır. 0,044 W/mK ısı iletkenlik hesap değeri ile yüksek ısı yalıtım performansı sağlar.

Multipor ile yapılarınıza sağlık, dayanıklılık ve değer katın.

www.ytong.com.tr

YTONG®

multipor®

Projelerimizde Ytong'un birçok avantajını yaşıyoruz

Rakiplerine kıyasla ürünün daha kaliteli oluşu, sahada daha az fire vermesi, üzerine uygulanan sıva mukavemeti açısından hem işverene hem de uygulama ekiplerine kolaylık sağlaması ve en önemlisi Ytong'un sektörde sahip olduğu güvenilirlik en büyük avantajlarımız oluyor.

Atersan İnşaat -Taahhüt ve Aterenerji firmalarımız çözüm ortaklarına, 20 milyon m² nin üzerinde uygulama referansı ve tecrübesini, yakından takip ettiği teknolojik, yenilikçi anlayışla birleştirip maksimum fayda sağlamayı hedeflemektedir.

Gayrimenkul sektöründe İzmir'in yeni kent merkezi Bayraklı'da bu yıl yapımını tamamladığımız ATER TOWER projemiz toplamda 30 kattan oluşup yaklaşık 6 ayda %80 doluluk oranlarını yakalamıştır. Bugün 50'nin üzerinde ofis personeli, 100'ün üzerinde saha ekibi ile sektöre katma değer yaratma amacımızla faaliyetlerimize devam ediyoruz.

Bölgenizde önemli satış faaliyetleri gerçekleştirdiğinizi biliyoruz. Bu başarınızın arkasındaki nedenleri öğrenebilir miyiz?

Aslında 1995 yılında tanımlanmış bir felsefeyi devam ettirmeye çalışıyoruz. "Müşterinin yerine kendimizi koyarak çözüm önerisinde bulunmak, ticaretin yanı sıra dost edinmek ve işin operasyonu bitse bile ilişki ve iletişimi sürdürmek" mottosunu uyguluyoruz.

Ytong ve/veya Multipor Isı Yalıtım Levhası kullanılan bir projenizden bahsedebilir misiniz? Bu projenin özelliği, yaşadığınız sorunlar ve izlediğiniz çözüm yolları nelerdir?

Uşak Devlet Hastanesi inşaatında Ytong blok ürünleri tercih edildi. Bu projede imalat takvimi çok kısıtlı olduğu için sevkiyat planı oldukça önemliydi. Ytong Antalya fabrika yetkililerine ilettiğimiz sevk planı ile Antalya ve Bilecik fabrika ortak sevkiyat planı hazırlayıp problemi çözüme ulaştırdılar.

Projede Ytong markalı ürünlerin kullanımının yararları neler oldu ve ürünlerin teknik özellikleri size ne gibi avantajlar sağladı?

Rakiplerine kıyasla ürünün daha kaliteli oluşu, sahada daha az fire vermesi, üzerine uygulanan sıva mukavemeti açısından hem işverene hem de uygulama ekiplerine kolaylık sağlaması ve en önemlisi Ytong'un sektörde sahip olduğu güvenilirlik en büyük avantajlarımız oluyor.*



Uşak Devlet Hastanesi

Aterstore hakkında kısaca bilgi alabilir miyiz?

Bu sene 25'inci yaşına giren firmamızın ana faaliyet alanları; yapı market, taahhüt, enerji ve gayrimenkuldür. 1995 yılında kurulan firmamız yıllar içinde hizmet modellerini artırıp, 2009 yılında Atergrup yapılanmasına gitmiştir. 2020 hedef ve projelerimizde; müşteri data yönetimi ile ilgili bir yazılımı hayata geçirerek, süreçleri sürdürülebilir, müşteri odaklı ve bilgi ile yönetmeyi hedefliyoruz.

Aterstore yapı market bugün 6000 m² tesisi ve 4000'in üzerinde ürün çeşidi ile Ege bölgesi başta olmak üzere tüm Türkiye ve yurt dışı partnerlerine hizmetlerine devam etmektedir.

*TÜM BRANŞLARDA ANKARA'DA

~~LÖSEMİ VE
KANSER~~

~~sadece
ÇOCUK~~

HASTANE

ÖZEL **LÖSANTE**
Çocuk ve Yetişkin Hastanesi



*Sağlık Bakanlığı'nın Hastanemize ruhsat verdiği tüm branşlarda.



İnşaat sektöründe küçülme dipten dönmeye başladı

Türkiye İMSAD, aylık sektör raporunu açıkladı. 'Türkiye İMSAD Temmuz 2019 Sektör Raporu'nda; yılın ilk beş aylık döneminde yüzde 20,1 daralma ile yaklaşık beşte birlik üretim kaybının ortaya çıktığı, ihracattaki miktar artışının ise üretim kaybını telafi edemediği belirtildi.

Türkiye İnşaat Malzemesi Sanayicileri Derneği (Türkiye İMSAD)'nin, sektörün çatı kuruluşu olarak hazırladığı 'Kasım 2019 Sektör Raporu'nda şu tespitler yer aldı: İnşaat sektörü 2019 yılının üçüncü çeyreğinde yüzde 7,8 küçüldü. Böylece beş çeyrek üst üste küçülen inşaat sektöründe küçülme hızı 2019 yılı üçüncü çeyrekte yavaşladı. Çeyrek dönemler itibarıyla küçülmenin devam ettiği inşaat sektörü, hem kendi iç dinamiklerindeki sorunlardan hem de 2018 yılının ikinci yarısından itibaren yaşanan finansal

dalganmalardan en çok etkilenen sektör oldu. Sektörde gerek talep tarafında gerek fiyatlar tarafında gerekse de müteahhitlerin mali yapılarında yaşanan sıkıntılar üçüncü çeyrekte azalarak sürdü. Böylece yılın ilk 9 ayında inşaat sektörü yüzde 9,8 daraldı.

İnşaat sektörü performansı genel ekonominin altında kaldı

Ekonomi üçüncü çeyrekte yüzde 0,9 büyürken gayrimenkul sektörü yüzde 2,4 büyüdü. Böylece yeni yılın üçüncü çeyreğinde



de yüzde 7,8 küçülen inşaat sektörü genel ekonominin oldukça altında bir performans gösterdi.

İnşaat harcamaları ilk 9 ayda nominal ve reel olarak azaldı

İnşaat harcamaları 2019 yılının ilk 9 ayında geçen yılın aynı dönemine göre cari fiyatlarla yüzde 12,3 gerileme gösterdi. Böylece nominal olarak harcamalar düştü.

İnşaat sektörü güven endeksi Kasım ayında 2,8 puan azaldı

İnşaat sektörü güven endeksinde artış Kasım ayında tersine döndü. İnşaat sektörü güven endeksi Temmuz-Eylül döneminde 4 ay kademeli ve temkinli bir artış gösterdi. Kasım ayında yeniden 2,8 puan gerileyen inşaat sektörü güven endeksinde yaşanan bu düşüş mevcut işlerin ve alınan siparişlerin gerilemesi ile ortaya çıktı. İnşaat sektörü güven seviyesi geçmiş yıllara göre oldukça düşük seviyelerde kalmaya devam etti.

Mevcut inşaat işleri seviyesi Kasım ayında 3 puan geriledi

Mevcut inşaat işleri seviyesi Ocak ayındaki sert düşüşün ardından artış eğilimine girmiş ve Mayıs ayına kadar yükselmiş, Haziran ayında uzun bayram tatili ve siyasi beklentiler ile mevcut işlerde düşüş gerçekleşmişti. Temmuz-Ekim döneminde ise mevcut inşaat işleri seviyesi 13,5 puan artış göstermişti. Kasım ayında mevcut inşaat işleri seviyesi bu kademeli artışına son verdi ve 3 puan birden geriledi. Mevcut inşaat işleri tamamlanan işler sonrası düşüş gösterdi. Yeni alınan işlerin mevcut işleri yeterince desteklemediği görüldü. Ekonomideki göreceli toparlanma

www.ytong.com.tr



MEVCUT İNŞAAT İŞLERİ TAMAMLANAN İŞLER SONRASI DÜŞÜŞ GÖSTERDİ. YENİ ALINAN İŞLERİN MEVCUT İŞLERİ YETERİNCE DESTEKLEMEDİĞİ GÖRÜLDÜ.

ve özellikle faiz oranlarındaki düşüşler de inşaat sektöründeki işlerin kalıcı olarak toparlanmasını sağlayamadı.

Yeni alınan inşaat işleri seviyesi 3,9 puan düştü

İnşaat sektöründe alınan yeni iş siparişleri 2019 yılı Temmuz ayında ilk kez aylık bazda artış gösterdikten sonra Ağustos-Ekim döneminde yükselmişti. Kasım ayında ise yeni alınan işler seviyesi 3,9 puan geriledi. Son aylarda alınan yeni işler ile ötelenen işlerin doyuma ulaştığı ve mevsimsellik ile birlikte de yeni iş siparişlerinin düşmeye başladığı görüldü.

İnşaat malzemeleri sanayi üretimi geçen yılın aynı dönemine göre yüzde 7,1 geriledi

İnşaat malzemeleri sanayi üretimi 2019 yılının Eylül ayında 2018 yılının Eylül ayına göre yüzde 7,1 azaldı. Böylece yeni yılın ilk dokuz ayında da üretimde gerileme yaşandı. 2019 yılının ilk dokuz ayında ise üretim

yüzde 17,3 geriledi. Bu dönemde yaklaşık beşte birlik bir üretim kaybı ortaya çıktı. Bu gerilemede iç pazardaki keskin daralma etkili olmaya devam etti. İhracattaki miktar artışı ise üretim kaybını telafi edemedi.

2019 yılının Eylül ayında 22 alt sektörden 6'sında üretim geçen yılın aynı ayına göre artarken, 16'sında geriledi. 2019 yılının ilk dokuz ayında ise 22 alt sektörün tamamında üretim bir önceki yılın ilk dokuz ayına göre düştü. 2019 yılının ilk dokuz ayında üretimde en yüksek gerilemenin yaşandığı üç sektör yüzde 45 ile hazır beton sektörü, yüzde 44 ile fırınlanmış kilden inşaat malzemeleri ve yüzde 26,7 ile inşaat amaçlı beton ürünleri oldu.

Yılın ilk dokuz ayında 2 sektörde üretim gerilemesi yüzde 40'ın, 5 sektörde yüzde 20'nin ve 11 sektörde ise yüzde 10'nun üzerinde gerçekleşti. Tek haneli gerileme yaşanan dört alt sektör ise musluk ve vanalar, düz camlar, metal yapı ve yapı parçaları ile soğutma ve havalandırma donanımları oldu.*





KADIKÖY KIŞ SANAT FESTİVALİ 9 ŞUBAT 2020 - 12:00 - 10 ŞUBAT 2020 - 21:00 BARIŞ MANÇO KÜLTÜR MERKEZİ

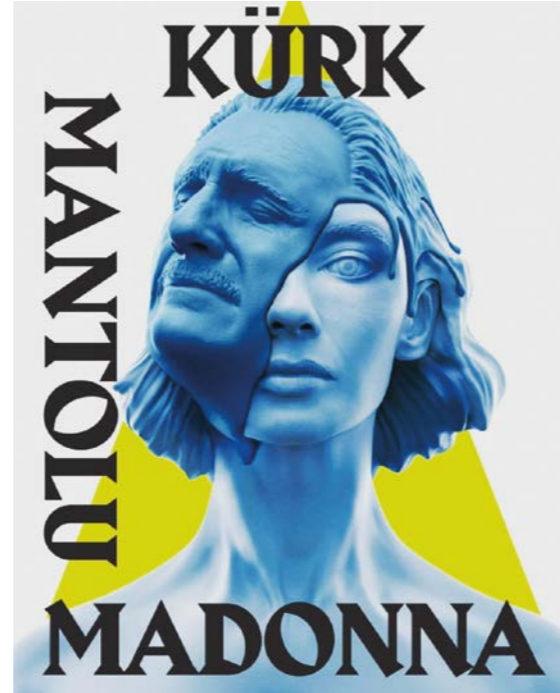
Kadıköy Kış Sanat Festivali başlıyor. 3. Kadıköy Kış Sanat Festivali, Barış Manço Kültür Merkezi'nde 9-10 Şubat 2019 tarihlerinde yapılacak. Festivali, Türkiye Gençlik Akademisi ve Kadıköy Belediyesi birlikte düzenliyor. Kadıköy Belediyesi Barış Manço Kültür Merkezi'ndeki festivalden elde edilecek olan gelir Hayat Ağacı projesine gidecek.

Hayat Ağacı projesi, Türkiye Gençlik Akademisi tarafından yürütülüyor. Proje kapsamında robotik kodlama ve yazılım sınıflarının açılması amaçlanıyor. Kadıköy Kış Festivali'nin ilk gününde radyocu Ali Bilal Bal söyleşi gerçekleştirilecek. Bulut Fabrikası tiyatro oyunu ve Yasemin Şefik stand-up gösterisi konukları bekliyor. İlk günün kapanışı rock müzik grubu Sarmaşık ve Melis Danışmend konserleri ile yapılacak. Festivalde tango, seramik ve yaratıcı drama atölyeleri de yer alıyor.

KÜRK MANTOLU MADONNA 28 OCAK 2020 Saat 20:30, UNIQ Hall

Yazılmasının üzerinden yetmiş yılı aşkın bir süre geçmesine rağmen, en çok okunanlar listesinden adı eksilmeyen, Türkiye okurunun başucu kitabı Kürk Mantolu Madonna; Türkiye'de ilk defa tiyatro oyunu olarak seyirci karşısına çıktı. Anadolu'nun işgali sırasında babası tarafından müttefik Almanya'ya gönderilen Raif'in, ressam Maria Puder'le Berlin'de yaşadığı baş döndürücü aşkın hikayesi; bir yandan benliğimizin en karanlık noktalarına ışık tutarken, bir yandan da ruhumuzun onu tamamlayan bir başka ruhla karşılaştığında nasıl tutkuyla bağlandığını, en sıradan insan yaşamının bile nasıl derin bir anlama bürünebildiğini gözler önüne seriyor.

Günümüz Türkiye tiyatrosunun başarılı yönetmenlerinden Engin Alkan'ın sahneye uyarlayıp yönettiği, başrollerde; Engin Alkan, Tuba Ünsal, Alper Saldıran, Sercan Badur, Lila Gürmen, Sacide Taşaner ve konuk oyuncu Kayhan Yıldızoğlu'nu izleyeceğimiz "Kürk Mantolu Madonna", okuyucusunda derin izler bırakan Sabahattin Ali'nin ölümsüz eserini, Türkiye'de ilk kez tiyatrosunun büyüdü dünyasında yaşatmaya davet ediyor.



SERĞİ: HİÇBİR YERDEYİZ 5 ARALIK 2019 - 11 OCAK 2020, LABİRENT SANAT

Mekânı kayıp bir geometriye sürükleyen şimdi ve burada ölümün şiirini avuç içinize yerleştirerek yürüyeceğiniz "Hiçbir Yerdeyiz" sergisinde, İsmet Doğan'ın son dönem Eksiklik serisi ve serginin kavramsal çerçevesiyle bütünlük gösteren tüm dönemlerine ait çalışmaları yer alıyor.

İsmet Doğan'ın, "Hiçbir Yerdeyiz" başlıklı kişisel sergisini, 5 Aralık 2019 - 11 Ocak 2020 tarihleri arasında Labirent Sanat'ta görebilirsiniz.

UNICERA SERAMİK BANYO MUTFAK FUARI 10-14 MART 2020, İSTANBUL FUAR MERKEZİ

Seramik ve yapı sektörünün lider, ihracatçı ve yenilikçi markalarının bir araya geldiği UNICERA, 10-14 Mart 2020'de, global ticaretin merkezi CNR Expo'da kapılarını açacak. Bu yılın başında düzenlenen ve hem katılımcı, hem de ziyaretçi rekoru kıran UNICERA, 2020 yılında da ek bir salon daha açılarak 120 bin metrekarelik fuar satışı ile metrekare rekoru kırıyor. Bu büyümenin aynı zamanda yurtiçi ve yurtdışı profesyonel alıcı rakamlarına büyük bir katkı yapması bekleniyor. Banyo ürünleri, zemin-duvar kaplamaları, seramik işleme teknolojileri, mutfak ürünleri, dekorasyon ürünleri, ambalajlama, depolama gibi pek çok ürün grubunun bir arada sergileneceği UNICERA Fuarı, sektöre yön veren 1.000'in üzerinde uluslararası markanın yeni ürün ve hizmetlerine ev sahipliği yapacak.



MIPIM ULUSLARARASI EMLAK FUARI 10-13 MART 2020, FRANSA - CANNES

1990 yılında kurulan MIPIM, uluslararası emlak piyasasının tüm sektörlerinden en etkili oyuncularla tanışmak için yapılan 4 günlük bir gayrimenkul etkinliği. Tüm değer zincirini bir araya getiren ve dünyadaki geliştirme projelerine ve sermaye kaynağına erişim sağlayan MIPIM, uluslararası emlak sektörünün en etkili oyuncularını, dört gün boyunca ağ oluşturma, öğrenme ve işlem yapma gibi etkinlikler, konferanslar ve özel sergi alanları ile bir araya getiriyor.

İstanbul'un coğrafi, sosyal, tarihi özelliklerini uluslararası alanda vurgulamak, Türkiye'nin ve İstanbul'un güvenilir yatırım yapılı niteliklerini ifade etmek, Türk ve uluslararası gayrimenkul yatırımcılarını buluşturmak amacı ile Fransa'nın Cannes şehrinde her yıl düzenlenen gayrimenkul sektörünün prestijli fuarı MIPIM Fuarı'na, İstanbul Ticaret Odası tarafından iştirak ediliyor.



BAUTEC YAPI VE İNŞAAT TEKNOLOJİLERİ FUARI 18-21 ŞUBAT 2020, ALMANYA - BERLİN

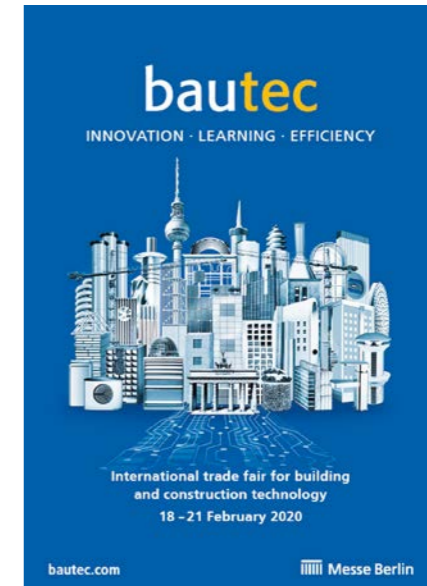
bautec Uluslararası Yapı ve İnşaat Teknolojileri Fuarı, Berlin şehrinde Berlin Expo Center City fuar alanında düzenlenmektedir.

İki yılda bir gerçekleşen fuar, uluslararası özelliğe sahip. İlk olarak 1981 yılında kapılarını ziyaretçilerine açan fuar Almanya'nın önde gelen inşaat sektörü ticaret etkinliklerinden biridir.

Günümüzde inşaat ve konut endüstrisi büyük zorluklarla karşı karşıya. Geleceği yenilikçi yatırımlarla şekillendirmek daha da önemli hale geldi. Maliyet tasarrufu sağlayan, sürdürülebilir, enerji verimli, insan dostu ve yaşamı olumlu yönde etkileyen bir kentsel gelişim için bautec 2020, inşaat endüstrisini çevre politikalarıyla birleştirecek.

Özel konseptleri bautec'i eşsiz kılıyor. Binayı bodrumdan çatıya ve altyapısına kadar bütünsel bir yaklaşımla ele alan fuar, aynı zamanda konferanslara da ev sahipliği yapıyor.

www.ytong.com.tr



KİTAPLIK

Yayıncı: b. kitap

Editörler: Erhan Berat

Fındıklı, Işıl Uçman Altınışik

Yazarlar: Erhan Berat Fındıklı,

Gökhan Kodalak, Işıl Uçman

Altınışik, Hatice Gökçen

Özkaya, Göksun Akyürek,

Işıl Çokuğraş, Gökhan Mura,

Ö. Sıla Durhan, Ersin Altın,

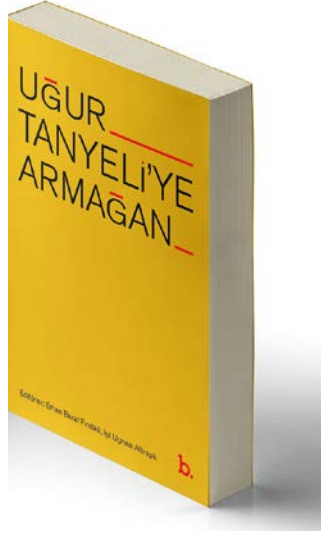
Burçak Özlüdil Altın,

Mehmet Atlı

Basım Tarihi: Şubat 2019,

1. Baskı

Sayfa Sayısı: 380 sayfa



UĞUR TANYELİ'YE ARMAĞAN

EDITÖRLER: ERHAN BERAT FINDIKLI, IŞIL UÇMAN ALTINIŞIK

Mimarlık tarihi ve kuramının Türkiye'deki önde gelen isimlerinden biri olan Uğur Tanyeli, Güzel Sanatlar Akademisi, İstanbul Teknik Üniversitesi, Anadolu Üniversitesi, Yıldız Teknik Üniversitesi, Mardin Artuklu Üniversitesi, İstanbul Bilgi Üniversitesi, İstanbul Şehir Üniversitesi gibi akademik kurumlarda sürdürdüğü çalışmalarla; yazdığı kitap ve makaleler, verdiği dersler, yönettiği tezler, farklı kurumların sponsorluğunda düzenlediği mimarlık sergileri/kürotörük deneyimleri ve 29 yıldır yayın koordinatörlüğünü yaptığı Arredamento Mimarlık dergisiyle alana önemli katkılar sunmuştur. Tanyeli'nin

akademik üretimi nicelik ve nitelik bakımından, Türkiye'de mimarlık tarihi ve kuramının önemli katmanlarından birini oluşturacak yoğunluğa ulaşmıştır. Ve bu noktada Tanyeli'nin devam etmekte olan akademik üretimine bir armağan kitabıyla virgül koyma veya bir parantez açma zamanı gelmiş görünmektedir.

Bu çalışma, Tanyeli'nin mimarlık kuramı ve tarih yazımındaki yerinin yorumlanmasına; ayrıca mimarlık, kültür ve tasarım tarihinin farklı dönem ve katmanlarıyla ilgili yürütülen akademik çalışma ve tartışmalarla interdisipliner bir katkı sunmaktadır.

MİMARLIK OKULLARINDA TASARIM STÜDYOLARI: FARKLI DENEMELER

YAZAR: PROF.DR. AYŞEN ÇELEN ÖZTÜRK

YEM Yayın'ın, mimarlık eğitiminde farklı üniversitelerin bakış açılarını Türkiye mimarlık ortamıyla paylaşmak amacıyla Prof.Dr. Ayşen Çelen Öztürk tarafından hazırlanan Mimarlık Okullarında Tasarım Stüdyoları: Farklı Denemeler adlı yeni kitabı çıktı.

Türkiye'deki mimarlık okullarının proje atölyelerinde yapılan çalışmaların çeşitli ortamlarda paylaşılması, bu konuda çalışan akademisyenlerin ve öğrencilerin birbirlerini takip edebilmesi, tecrübelerini paylaşabilmesi açısından büyük önem arz ettiğini düşünen Öztürk'ün, kitap üzerine görüşleri şöyle:

"Mimari tasarım stüdyoları, mimarlık eğitiminin en önemli parçasını oluşturmakta ve mimarlık öğrencisinin tasarlama zihnini kurgulamaktadır. Bu derleme kitabın oluşum amacı da mimarlık eğitiminde farklı üniversitelerin, farklı bakış açılarını ortama sunmak için yazılı bir iletişim materyali yaratmaktır. Bu kitapta yer alan üniversite ve tasarım stüdyosu seçimleri, zaman içerisinde çalışmalarını takip edebildiğim ve tasarım ortamlarında öncü çalışmalar olduğuna inandığım akademisyenlerin, davet edilmesi ile oluşmuştur. 'Mimarlık yapı yapmanın ötesinde düşüncenin inşa edilmesidir.' Mimarlık ortamında yapılan, birçok değerli stüdyo çalışmasının gelecekte de paylaşılması dileğiyle..."



BELGİN KAÇAR

0



İHLAL

YAZAR: BELGİN KAÇAR

Mimar olan aynı zamanda felsefe eğitimi de alan yazar Belgin Kaçar'ın ilk romanı "İhlal" sıra dışı konusuyla ilgi çekiyor. İnsanın içinde yaşadığı değersizlik duygusu ve kaybetme korkusu onu nereye götürür? İnsan, aslında en çok kendisini sever.

Hande ve Işın yıllarca birbirlerini ne şekilde seveceklerini bilemeyen anne ve kızdır. Kader planı, onları tekrar yakınlaştırmaya karar vermeden çok önce ağlarını örmeye başlamıştır. Işın'ın annesine yokmuş gibi davrandığı yılların telafisi için verdiği cesaret ve yaptığı sıra dışı fedakârlıkla anne-kız büyük bir sırıma imza atmışlardır. Sonucunu düşünmeden aldıkları bu cesurca karar Bahadır, Onur ve Elis'in hayatlarını ne şekilde ve ne kadar derinden etkileyecektir? Hande'nin zamansız ölümü ve ortaya

çıkma zorunda kalan sırıma birlikte boşandığı kocası Bahadır, kardeşi Esin, en yakın arkadaşı Gizem ve Işın kendi bakış açıları kadar tanıdıkları Hande'nin bilinmeyen yönlerini keşfe çıkacak ve kendi iç dünyalarına da ayna tutacaklardır.

Işın yüklendiği sorumluluğu hiç beklemediği bir anda taşımının mücadelesini verirken, ortak sırlarının içine annesi tarafından ustaca gizlenmiş başka bir sırıma daha karşı karşıya kalacaktır. Hande geç yaşında genç kocasıyla yaşadığı aşkın kendi iç dünyasında kaybeden tarafı olmamak için sınırları nereye kadar zorlamış, hangi yazılı ve yazılı olmayan kuralları ihlal etmiş, ne kadarını göze almıştır?

Tüm bu soruların cevabı "İhlal"de...